



STEUNPUNT  
JEUGD



# Jeugd & Groene Ruimte



# Inhoudstafel

<b>Jeugd &amp; Groene Ruimte</b>	<b>p 4</b>
Jeugdsector en bossector groeien naar elkaar toe	p 4
Jeugdsector en natuursector groeien naar elkaar toe	p 7
<b>Bos- en andere wachters</b>	<b>p 9</b>
Vlaams Gewest	p 9
Brussels Hoofdstedelijk Gewest	p 15
Waals Gewest	p 15
<b>Bosspelregels</b>	<b>p 16</b>
Van wie is het bos?	p 16
De boswachter: je contactpersoon	p 16
Reglementering in Vlaanderen	p 17
Reglementering in Wallonië	p 21
Bewegwijzering	p 22
Reglementering in Brussels Hoofdstedelijk Gewest	p 23
Speelzones	p 24
Veiligheid van de bezoekers en de aansprakelijkheid	p 25
<b>Natuurspelregels</b>	<b>p 27</b>
De peilers van het Vlaamse natuurbeleid	p 27
Enkele basisprincipes	p 27
Gebiedsgericht natuurbeleid	p 28
Europese richtlijnen	p 28
Ruimtelijk Structuurplan Vlaanderen	p 30
De natuurlijke structuur	p 31
Het Vlaams Ecologisch Netwerk (VEN)	p 31
Het Integraal Verwevings- en Ondersteunend Netwerk (IVON)	p 33
Natuurrichtplannen	p 35
Toegankelijkheid van natuurreservaten voor jeugd	p 38

<b>Charter Jeugdwerking en Natuurbehoud</b>	<b>p 42</b>
<i>tussen: Vlaamse Jeugdraad – Natuurpunt ( - Steunpunt Jeugd)</i>	
<b>Charter voor Jeugd, Natuur en Bos</b>	<b>p 44</b>
<i>tussen: Vlaams minister voor Leefmilieu – Agentschap voor Natuur en Bos (vroeger afdeling Natuur) – Aminabel – Natuurpunt – Vlaamse Jeugdraad – Steunpunt Jeugd</i>	
<b>Informatie en ondersteuning</b>	<b>p 47</b>
Steunpunt Jeugd: groene ruimte	p 47
Inverde: bos- en natuurvriendelijk spelen	p 50
JeROM: Jeugd, Ruimte, Omgeving en Milieu	p 51

---

## **Bijlagen<sup>1</sup>**

protocol van 1998 tussen toenmalig Vlaams minister van Leefmilieu, Agentschap voor Natuur en Bos (vroeger afdeling Bos & Groen), VBV en Vlaamse Jeugdraad

advies Vlaamse Jeugdraad 18/02 naar aanleiding van het openbaar onderzoek over het Vlaams Ecologisch Netwerk (VEN) (06/11/2002)

advies Vlaamse Jeugdraad 14/02 over de toegankelijkheid en occasionele gebruik van bos en natuur in het kader van de geplande wijziging van het decreet op natuurbehoud (03/07/2002)

advies Vlaamse Jeugdraad 12/02 bij het ontwerp van het Vlaamse milieubeleidsplan (03/07/2002)

besluit van de Vlaamse regering van 22 juli 1993 (BS 15.09.93) betreffende de toegankelijkheid en het occasionele gebruik van de bossen, gewijzigd op 24 januari 1996 (BS 30.04.1996) en 9 maart 1999 (BS 20.03.1999)

aanvraagformulier voor kampactiviteiten in Waalse bossen (voor jeugdgroepen waarvan de koepel een overeenkomst sloot met het Waalse Gewest)

adressen van de Vlaamse buitendiensten van het Agentschap voor Natuur en Bos (vroeger afdeling Bos & Groen en afdeling Natuur), en van de Waalse buitendiensten van la Division de la Nature et des Forêts

---

<sup>1</sup> De bijlagen zijn niet opgenomen in de digitale versie van 'Jeugd & Groene Ruimte'. Je kunt ze aanvragen via [groeneruimte@steunpuntjeugd.be](mailto:groeneruimte@steunpuntjeugd.be) of via tel 02/551 13 78

# Jeugd & Groene Ruimte

*Het platform Groene Ruimte opereert onder de vleugels van het Steunpunt Jeugd. Het is dé plek waar het jeugdwerk en de bos- en milieusector elkaar ontmoeten. Jeugdactiviteiten in bos en natuur vormen de hoofdtoon. We proberen, wat regelgeving betreft, het bos door de bomen te zien.*

*Samenwerking en overleg tussen 'Jeugd' en 'Groene Ruimte' is niet nieuw. We kijken even terug naar het verleden, staan stil bij het heden en werpen een blik in de toekomst.*

## Jeugdsector en bossector groeien naar elkaar toe

### 1854 Boswetboek (België)

---

Sinds 1854 gold in België het boswetboek. Volgens die wet waren openbare bossen (die aan die wet 'onderworpen' waren), niet voor jan en alleman toegankelijk. In principe mocht dus enkel wie in het bos werkte het bos betreden. Voor de privé-bossen gold, net als in ieders tuin, dat je er enkel in mocht als de eigenaar toestemming gaf. Vanaf de jaren 1970 echter werden steeds meer openbare bossen opengesteld voor het brede publiek, als antwoord op de almaar stijgende vraag naar recreatiemogelijkheden. Bovendien was de praktijk dikwijls veel minder strikt, zodat het verbod niet zo streng werd aangevoeld.

### 1990 Bosdecreet (Vlaanderen)

---

Het Bosdecreet versoepelde het wettelijke beginsel: openbare bossen werden nu in principe opengesteld voor wandelaars (op de paden, uiteraard) – privé-bossen bleven in principe afgesloten. Er waren uitzonderingen mogelijk, maar om dat concreet uit te voeren was een uitvoeringsbesluit nodig. Dat kwam er in 1993. Dit principe geldt nu niet meer, sinds de aanpassing van 1999!

### 1993 uitvoeringsbesluit op de bostoegankelijkheid

---

Dit besluit regelde heel concreet de algemene principes uit het bosdecreet. Het besluit bepaalde bijvoorbeeld hoe de bordjes er moeten uitzien die ver- of geboden aanduiden. Intussen zijn die groen-op-witte bordjes vrij algemeen verspreid en bekend.

Voor de jeugdsector bepaalde het besluit dat er mogelijkheden kwamen om de paden te verlaten en dus in de bosbestanden te spelen. Tenzij een bosbeheerplan dat specifiek voorzag, was daar wel altijd een schriftelijke toestemming voor nodig. Juridisch gezien was dat theoretisch een grote stap vooruit voor het jeugdwerk: voor het eerst was er een algemeen geldende regeling die de spelrecreatie mogelijk maakte. Maar zo werd dat door de jeugd niet ervaren.

### 1995 toegankelijkheidsregeling Waals bos

---

In 1995 werd in het Waalse landsgedeelte gewerkt aan een nieuwe toegankelijkheidsregeling voor de bossen, waarin oorspronkelijk weinig rekening gehouden werd met de spelrecreatie voor de jeugd. Dat was een concrete aanleiding voor de top van het Vlaamse jeugdwerk, en vooral van de jeugdbewegingen, om de bostoegankelijkheid nauwer op te volgen. Een werkgroep 'bos' was geboren. De basis, de lokale jeugdgroepen, werden zich intussen stilaan bewust van de regeling uit 1993, en zo kwam er ook protest op de Vlaamse regeling: weg met aanvragen en formulieren.

### 1996-1997 doelgroep spelende kinderen

---

In 1996-1997 had de Vereniging voor Bos in Vlaanderen (VBV) het idee opgevat dat spelende kinderen en jongeren een belangrijke groep zijn om al spelende meer aandacht te besteden aan de bossen waarin ze onderweg zijn. Met steun van de koning Boudewijnstichting werd gewerkt rond het idee 'bosvriendelijk spelen'.

## **1997 advies Vlaamse Jeugdraad**

---

Rond die tijd werd het regelmatige overleg in de 'werkgroep bos' ingebed in de werking van de Vlaamse Jeugdraad. Zo werd die werkgroep ook een officiële werkgroep van de Jeugdraad, en stelde de Jeugdraad een officieel advies op over het bos en zijn toegankelijkheid. Daarin werd gevraagd naar een eenvoudiger regelgeving, die voor de jeugdwerkers veel minder papierwerk zou inhouden, maar toch de bossen voldoende bescherming kon bieden.

## **1997 bossector en jeugdsector vinden elkaar**

---

De beide processen (bosvriendelijk spelen in de bossector en het streven naar meer toegankelijkheid in de jeugdsector) vonden elkaar in 1997, en de idee ontstond om in 1998 de Week van het Bos, te focussen op de spelrecreatie in het bos. Het gezamenlijke streven van beide sectoren naar meer bos en groen, en vooral meer groen dat voor spel toegankelijk is, werd vertaald in een project 'Groene Ruimte'. Dit project, uitgevoerd door de Algemene Dienst voor Jeugdtoerisme (ADJ), werkte op gemeentelijk vlak beleidsplannen uit om heel concreet meer speelgroen te realiseren. Het project zou uiteindelijk 4 jaar lopen (tot 2001) en in 25 gemeenten voor groene speelruimteplannen zorgen.

## **1998 Week van het Bos speelt in op het bos**

---

In oktober 1998 koos de jaarlijkse 'Week van het Bos' dan voor het thema 'speel in op het bos'. Naast een groot aantal speelse bosactiviteiten en de nodige aandacht voor het bosvriendelijk spelen in heel Vlaanderen, zorgde die keuze ook voor de nodige beleidsaandacht voor het thema. Zo werd tijdens de Week van het Bos een protocol gesloten tussen de jeugd- en bossector.

## **1998 protocol als bezegeling van partnerschap jeugd- en bossector**

---

Het protocol werd afgesloten tussen toenmalig minister van leefmilieu, het Agentschap voor Natuur en Bos (vroeger afdeling Bos & Groen), de VBV en de Vlaamse Jeugdraad<sup>2</sup>. Het stelde vijf doelstellingen voorop:

1. Het belang van spel in een 'natuur'-omgeving, en in het bos in het bijzonder, wordt erkend. Beide sectoren spreken af het overleg dat spontaan was gegroeid officieel en formeel verder te zetten;
2. Er moet meer bespeelbaar bos komen. Daartoe moeten de beide sectoren inspanningen leveren opdat er meer bos zou komen, maar binnen de bestaande bossen moet er ook een uitbreiding komen van de oppervlakte speelzone;
3. Kinderen en jongeren moeten betrokken worden bij het aanduiden van speelzones;
4. In beide sectoren moet iedereen overtuigd worden van het belang van bosspel, maar van bosvriendelijk spelen in het bijzonder. Vooral de jeugdsector engageert zich om aan dergelijke vorming de nodige aandacht te geven. De vorming voor de bossector zal zich meer op het belang van het bosspel en zijn wettelijke kantjes richten;
5. De administratieve procedures (het aanvragen van toestemming voor het spel) moeten eenvoudiger worden en beperkt zijn.

## **1999 wetgeving wordt aangepast**

---

Als gevolg van die laatste afspraak uit het protocol wordt het uitvoeringsbesluit uit 1993 gewijzigd<sup>3</sup>. De term 'speelzone' wordt nu officieel. Om zo'n speelzone aan te duiden is er advies van de gemeentelijke jeugdraad nodig, tenzij het over privaat bos gaat. Het Agentschap voor Natuur en Bos (vroeger afdeling Bos & Groen) zal bovendien zorgen voor kaarten van de speelzones (vandaag zijn die te raadplegen via [www.bosspel.be](http://www.bosspel.be)).

---

<sup>2</sup> protocol jeugd- en bossector: zie bijlage

<sup>3</sup> gewijzigd besluit: zie bijlage

In het nieuwe uitvoeringsbesluit valt over de speelzones ondermeer het volgende te leren:

1. Een speelzone is een bepaald bosgedeelte (of volledig bos);
2. dat permanent of gedurende een vaste periode toegankelijk is;
3. voor het spel van min 18-jarigen en hun begeleiders.
4. De speelzone wordt opgenomen in het bosbeheerplan<sup>4</sup> en in het toegankelijkheidsreglement<sup>5</sup> en
5. in het bos aangeduid met het speelzone-bord.

Voor het spel in de speelzone is dus vanaf '99 geen toestemming meer nodig. Wat soms vergeten wordt: ook buiten de speelzones kan nog gespeeld worden, al is daar wel nog steeds een voorafgaande toestemming van de eigenaar vereist.

In 1999 werd ook de **principiële toegankelijkheid van alle bossen** goedgekeurd. Alle bossen, dus ook bossen in privé-eigendom, zijn toegankelijk op de bospaden. Een privé-eigenaar kan zijn bos wel afsluiten volgens de methode die door het Agentschap voor Natuur en Bos (vroeger afdeling Bos & Groen) wordt vooropgesteld.

### **1999-2004      het protocol uitgevoerd**

---

Niet alleen de aanpassing van de wetgeving wordt gerealiseerd, ook de andere afspraken uit het protocol worden stap voor stap aangepakt. Het permanente overleg wordt vanaf 1999 gevoerd in de werkgroep Bos van de Vlaamse Jeugdraad (sinds 2002 omgeturnd tot het platform Groene Ruimte van Steunpunt Jeugd). Om de andere ideeën concreet te maken worden 3 projecten opgestart, allen gerealiseerd door het Agentschap voor Natuur en Bos (vroeger afdeling Bos & Groen):

1. Verderzetting project Groene Ruimte (tem 2001)

De verlenging van het project Groene Ruimte ('99-2001) moet opnieuw in een aantal gemeenten beleidsplannen opleveren. Maar de projectpartners spannen zich ook in om zoveel mogelijk beleidsmakers op groene ideeën te brengen en zo de groene speeloppervlakte in Vlaanderen te doen toenemen. Het boek 'jeugd bij bosjes' bundelt alle ervaring die het project opleverde. Het wordt verder door Steunpunt jeugd verspreid.

2. Project Begeleiding van speelzone-aanduiding (tem 2001)

De Vereniging voor Bos in Vlaanderen (VBV) ondersteunt (voornamelijk) de boswachters die voor de domeinbossen van het Vlaamse gewest gesprekken aanknopen met de lokale jeugdleden over de beste plaats om een speelzone te realiseren. Eén van de merkwaardige conclusies uit dit onderzoek blijft sindsdien overeind: opvallend vaak is de reactie van een lokale jeugdleden lauw. Het officieel toegankelijk maken van een bespeeld bos en officiële speelzones creëren zijn vaak iets wat niet als prioritair of noodzakelijk ervaren wordt.

3. Project Bosvriendelijk spelen (tem 2004)

Inverde (vroegere EBG) ten slotte krijgt de taak om bij de Vlaamse jeugdleiding het concept 'bosvriendelijk spelen' bekend te maken. In het vijfde projectjaar krijgt zowat 1700 jeugdleiding een vormingssessie 'bosvriendelijk spelen'. De methodieken om bosvriendelijk spelen aan te kaarten werden intussen verspreid binnen alle jeugdwerkorganisaties.

---

<sup>4</sup> meer over bosbeheerplan zie pagina 18

<sup>5</sup> meer over toegankelijkheidsreglement zie pagina 16

# Jeugdsector en natuursector groeien naar elkaar toe

## 2002 drie groene adviezen

---

In 2002 bewoog een en ander binnen het milieubeleid. Een Vlaams Milieubeleidsplan 2003-2007 zag het levenslicht, het natuurdecreet werd gewijzigd en de Vlaamse overheid startte met het uittekenen van het Vlaams Ecologisch Netwerk (VEN). Het platform Groene Ruimte stelde drie ontwerp-adviezen op, die officiële adviezen werden van de Vlaamse Jeugdraad<sup>6</sup>:

1. advies 12/02 (03/07/2002) bij het ontwerp van het Vlaamse milieubeleidsplan;
2. advies 14/02 (03/07/2002) over de toegankelijkheid en occasionele gebruik van bos en natuur in het kader van de geplande wijziging van het decreet op natuurbehoud;
3. advies 18/02 (06/11/2002) naar aanleiding van het openbaar onderzoek over het Vlaams Ecologisch Netwerk (VEN).

## 2002 het Vlaams Ecologisch Netwerk (VEN)

---

In oktober 2002 deden Steunpunt Jeugd en de Vlaamse Jeugdraad een oproep naar jeugdleden, jeugdverenigingen en jeugdkampeercentra om bezwaarschriften in te dienen in het kader van het openbaar onderzoek van het VEN (eerste fase).

De speerpunten van het bezwaarschrift:

1. toegankelijke groene ruimte is van zeer groot belang voor jeugd en jeugdwerk;
2. oppervlakte groene speelruimte mag niet dalen en nieuwe creëren mag niet bemoeilijkt worden door natuurbeschermingsmaatregelen;
3. jeugdlokalen, kampeerreinen en kampeercentra die in het VEN liggen mogen niet verdwijnen;
4. structureel inbouwen van aandacht voor jeugd en jeugdwerk bij het natuurbeleid.

Vier procent (259 bezwaren) van alle ingediende bezwaarschriften zijn afkomstig van de Vlaamse Jeugdraad, lokale jeugdleden, jeugdverenigingen en jeugdkampeercentra.

## 2003 jeugd en bos- en natuurbeleid rond de tafel

---

Op 12 maart 2003 zitten het Steunpunt Jeugd, de Vlaamse Jeugdraad, het kabinet Leefmilieu, het Agentschap voor Natuur en Bos (vroeger afdeling Natuur en afdeling Bos & Groen) en Inverde (het vroegere EBG) samen rond de tafel. Volgende afspraken werden gemaakt:

1. er komt een overleg tussen 'jeugd' de terreinbeherende natuurverenigingen;
2. bij de richtlijnen van het Agentschap voor Natuur en Bos (vroeger afdeling Natuur) om plaatselijk natuurrichtplannen op te maken (gebiedsgericht natuurbeleid) wordt opgeroepen om aandacht te hebben voor jeugd en jeugdrecreatie in bos en natuur;
3. een meldpunt wordt in het leven geroepen, waar jongeren knelpunten en problemen kunnen melden;
4. een workshop voor de jeugdsector wordt georganiseerd voor een correcte informatiedoorstroming over de toegankelijkheid van bos en natuur;
5. bij specifieke problemen met betrekking tot jeugd bij de opmaak van natuurrichtplannen en beheerplannen worden plaatselijke workshops georganiseerd;
6. jeugd wordt betrokken bij de voorbereidende fase van het ontwikkelen van een nieuw uitvoeringsbesluit over de toegankelijkheid van bos en natuur.

---

<sup>6</sup> adviezen Vlaamse Jeugdraad zie bijlage

## **2004 charter Jeugdwerking en Natuurbehoud**

---

Meer en meer bossen en natuurgebieden krijgen het statuut natuurreservaat. Om te voorkomen dat groene speelruimte verdwijnt als gevolg van deze evolutie, zoekt het platform Groene Ruimte contact met vzw Natuurpunt, de grootste terreinbeherende natuurvereniging van Vlaanderen. Uit het overleg groeit het charter Jeugdwerking en Natuurbehoud<sup>7</sup>. In januari 2004 wordt het charter goedgekeurd en ondertekend door Natuurpunt en de Vlaamse Jeugdraad. Het Steunpunt Jeugd verbindt zich aan het charter d.m.v. een ondersteunende brief met engagementen. Volgende initiatieven zijn opgenomen in het charter Jeugdwerking en Natuurbehoud:

1. verbeteren van communicatie en overleg;
2. creëren van mogelijkheden voor jeugd en jeugdwerkinitiatieven in reservaten en natuurgebieden beheerd door vzw Natuurpunt;
3. inbouwen van (aandacht voor) jeugdrecreatie in het kader van het Vlaams Ecologisch Netwerk en andere kwetsbare gebieden.

## **2004 structureel overleg jeugd, bos en natuur**

---

Intussen werd een structureel overleg opgezet met de Vlaamse Jeugdraad, Steunpunt Jeugd, Vlaams minister van Leefmilieu, Agentschap voor Natuur en Bos (vroeger afdeling Natuur en afdeling Bos & Groen), Natuurpunt en Inverde (het vroegere EBG). In de schoot van dit structureel overleg krijgen volgende initiatieven vorm:

1. Charter voor Jeugd, Natuur en Bos met de participerende instanties;
2. Meldpunt Jeugdrecreatie in Bos en Natuur binnen Steunpunt Jeugd en Inverde;
3. project van Natuurpunt met als doelgroep jeugd en jeugdwerk.

## **2004 Charter voor Jeugd, Natuur en Bos**

---

Op woensdag 7 juli 2004 vond in Tessenderlo de plechtige ondertekening plaats van het 'Charter voor Jeugd, Natuur en Bos'<sup>8</sup>. Vlaams minister voor Leefmilieu Jef Tavernier, de afdelingen Natuur, Bos & Groen, Aminabel en de vzw's Natuurpunt, Vlaamse Jeugdraad, Steunpunt Jeugd engageren zich zo om meer kansen te creëren voor natuurbeleving en jeugdrecreatie in bossen en natuurgebieden.

Het 'Charter voor Jeugd, Natuur en Bos' moet de basis vormen van concrete initiatieven en gevolgen op het terrein in de toekomst, waar zowel de jeugdsector als de natuursector wel bij varen.

---

<sup>7</sup> Charter Jeugdwerking en Natuurbehoud zie pagina 41

<sup>8</sup> Charter voor Jeugd, Natuur en Bos zie pagina 43

# Jeugd, natuur en bos: samen sterk

## 2004 nieuwe projecten gaan van start

---

Onder impuls van het Charter voor Jeugd, Natuur en Bos, gaan 3 projecten van start:

1. Go4Nature  
ARGUS, het milieupunt van Cera en KBC verzamelt een breed partnerschap om het project Go4Nature te doen slagen. Dankzij de Cera Foundation kan Go4Nature beroep doen op de nodige financiële middelen.  
Go4Nature staat voor gezamenlijke projecten van jeugdbeweging(en) en beheerder(s)/eigenaar(s) van natuurrijke open ruimte. Jeugd en natuur moeten er beter van worden. Jongeren krijgen speelmogelijkheden en helpen als tegenprestatie met beheerswerk en omgekeerd.  
([www.go4nature.be](http://www.go4nature.be))
2. Speelbossen  
De Vereniging voor Bos in Vlaanderen begeleidt gemeenten met het realiseren inrichten van speelbossen. Het project wordt gesteund als DuLoMi- project (duurzaam lokaal milieubeleid) van de Vlaamse overheid. ([www.vbv.be](http://www.vbv.be))
3. Natuurvriendelijk spelen  
Dit project wordt opgestart vanuit ARGUS, het milieupunt van KBC en Cera in samenwerking met Inverde. Natuurvriendelijk spelen is de grote broer van het gekende bosvriendelijk spelen. Het doel van dit project is specifieke vorming opzetten voor jeugdwerkers enerzijds en natuurbeheerders anderzijds. ([www.inverde.be](http://www.inverde.be))

## 2006 het Charter voor Jeugd, Natuur en Bos herbevestigd

---

Een nieuwe legislatuur, een nieuwe Vlaamse regering, nieuwe ministers. Op aandringen van Steunpunt Jeugd en de Vlaamse Jeugdraad bevestigt Vlaams minister voor Leefmilieu en Natuur, Kris Peeters, het Charter door het te ondertekenen op 24 juni 2006 tijdens het Go4Nature-feest.

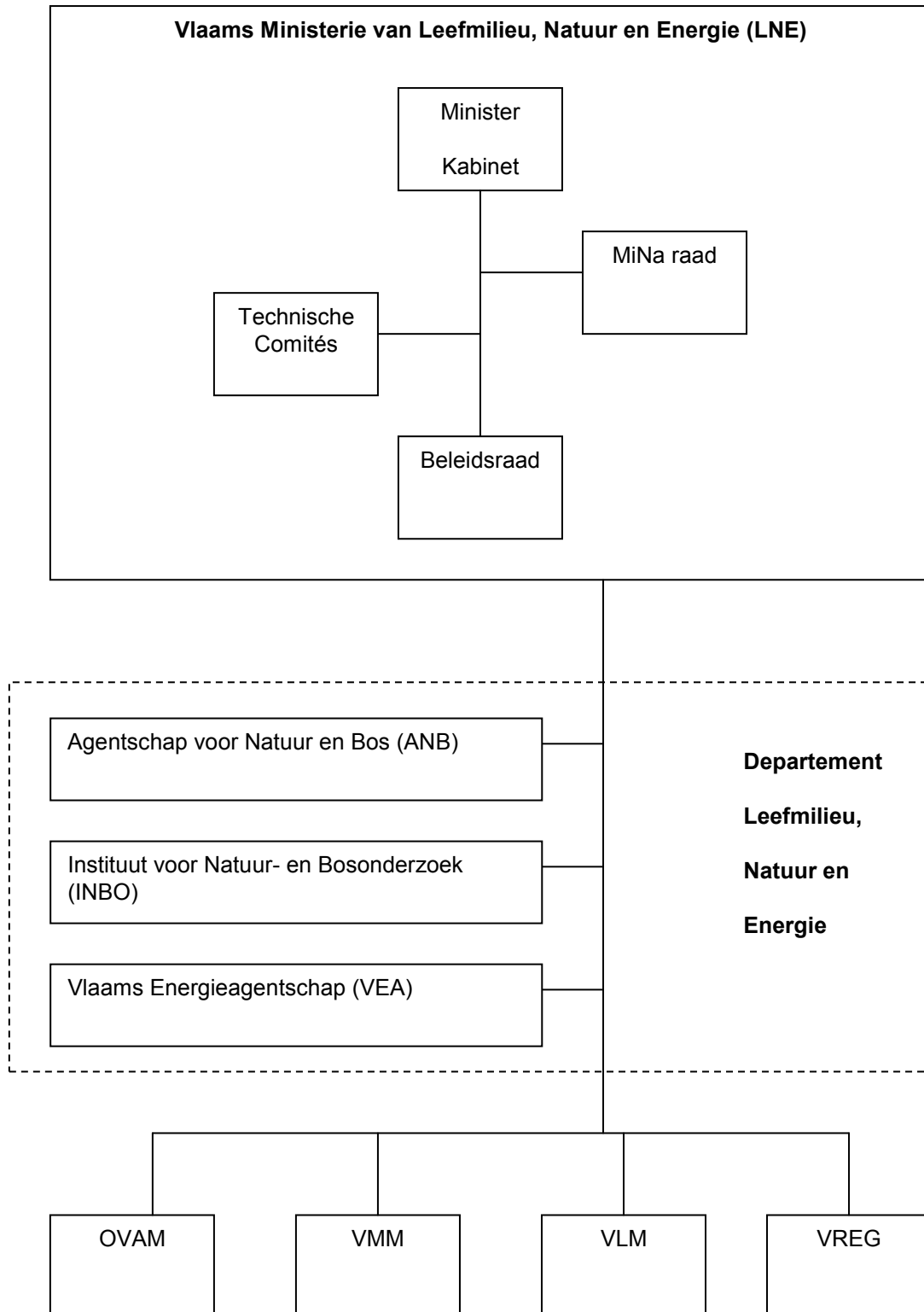
## 2007 het platform Groene Ruimte wordt coördinator van de uitvoering van het Charter

---

Het platform Groene Ruimte van Steunpunt Jeugd wordt het coördinerende orgaan van het Charter voor Jeugd Natuur en Bos. In samenwerking met Go4Nature en de 5 Vlaamse provincies worden trefdagen Jeugd zkt. Natuur – Natuur zkt. Jeugd georganiseerd. Alle organisaties en instanties die deel uitmaken van het platform Groene Ruimte, schrijven een actieplan om het engagement ter uitvoering van het Charter concreet te maken.



## Organogram Beleidsdomein Leefmilieu, Natuur en Energie



## Missie van het Agentschap voor Natuur en Bos

---

Het Agentschap voor Natuur en Bos (ANB) maakt deel uit van het Ministerie van Leefmilieu, Natuur en Energie. Het ANB is de fusie van de vroegere afdelingen Natuur en Bos & Groen van het vroegere AMINAL. Het Agentschap voor Natuur en Bos staat in voor het uitvoeren en het ondersteunen van het beleid, het duurzaam beheren en het versterken van natuur, bos, parken en openbaar groen in Vlaanderen en dit van in de stadskern tot in het buitengebied.

De **vroegere afdeling Bos & Groen** is verantwoordelijk voor bossen, parken en andere groeninfrastructuren, wildbeheer en riviervisserij. De afdeling bundelt alle krachten voor de realisatie van een groen Vlaanderen, nodig voor de opwaardering van het natuurlijke milieu en de leefomgeving. Daarom streeft Bos en Groen in ons verstedelijkt gewest naar een geïntegreerd en duurzaam samengaan van de recreatieve, landschappelijke, economische en ecologische rollen die het groen vervult van in de stadskern tot op het platteland.

Als technische autoriteit:

1. stimuleert Bos en Groen allerlei acties door adviezen, bewustmaking, vorming, financiële en praktische ondersteuning;
2. ontwikkelt de afdeling beheervisies;
3. beheert en verwerft ze terreinen;
4. ziet Bos en Groen toe op de naleving van de regelgeving;
5. bereidt ze het beleid voor en volgt de resultaten van beslissingen op;
6. om dit alles te realiseren zoekt Bos en Groen samenwerking met andere administratieve eenheden, overheden of privé-partners.

De **vroegere afdeling Natuur** heeft als grote zorg dat de natuur in Vlaanderen niet verder mag achteruitgaan. Hiertoe wordt de 'zorgplicht' gehanteerd en wordt een Vlaams Ecologisch Netwerk (VEN) van 125.000 ha aangeduid. Naast dit VEN zal de afdeling ook instaan voor de afbakening van 150.000 ha Integraal Verwevings- en Ondersteunend Netwerk (IVON)<sup>9</sup>.

Als technische autoriteit zorgt ze verder voor:

1. aankopen en beheren van natuurgebieden in Vlaanderen;
2. oprichten en erkennen van natuurreservaten;
3. gebruiksrecht uitoefenen over de natuur in eigendom van het Vlaams Gewest;
4. ondersteunen van andere terreinbeheerders (beheer, advies, financiën);
5. voorbereiden, ondersteunen en uitvoeren van het natuurbeleid in Vlaanderen. Dit omvat een groot aantal taken: natuurontwikkeling, natuurinrichting, soorten bescherming inclusief vogelbescherming, ontsnippering, adviesverlening, toezicht houden, begeleiding, voorlichting, sensibilisatie.

## Hervorming Vlaams Overheid

---

In het kader van Beter Bestuurlijk Beleid werd in 2006 een grootschalige hervorming van het Vlaamse overheidsapparaat doorgevoerd. Dit betekent dat een aantal instanties een andere structuur kregen, dat diensten zijn samengesmolten of opgesplitst. De afdelingen Bos & Groen en Natuur vormen nu samen het Agentschap voor Natuur en Bos. De missie van de voormalige afdelingen blijft echter grotendeels behouden.

## Werking van het Agentschap voor Natuur en Bos

---

### Organogram Agentschap voor Natuur en Bos

ANB Centrale diensten
--------------------------

---

<sup>9</sup> meer over VEN en IVON zie pagina 29 en verder

Buitendienst  
West-Vlaanderen

Buitendienst  
Oost-Vlaanderen

Buitendienst  
Antwerpen

Buitendienst  
Vlaams-Brabant

Buitendienst  
Limburg

Momenteel wordt de interne structuur van het Agentschap voor Natuur en Bos hervormd en aangepast aan de nieuwe positie na de doorvoering van de veranderingen in het kader van Beter Bestuurlijk Beleid. Heel wat functies en takenpakketten worden herbekeken. Wat logisch is, natuurlijk, nu de werkterreinen 'bos' en 'natuur' worden samengevoegd! Een gedetailleerd organogram en overzicht van de diverse functies binnen het ANB is daarom voorlopig nog niet beschikbaar.

Op het terrein – in de bossen, natuurgebieden en parken – heb je te maken met 'wachters'. We zetten deze voor jou op een rijtje.

#### Bos- en natuurwachters

Zij werken voor het ANB en houden toezicht op alle bossen, natuurreservaten en de beschermde planten en dieren. In bepaalde gevallen kunnen zij ook een proces-verbaal opstellen (bv wanneer er bomen gekapt worden zonder vergunning). Ze beheren de bossen en natuurreservaten van de Vlaamse overheid, maar zien ook toe of de private gebieden goed worden beheerd. Binnen hun opdracht valt ook de controle van de visserij: wordt er niet gevestigd zonder vergunning, wordt er niet te veel gevangen, enz...

Verder zijn er nog 'wachters' die aangesteld zijn door privé-personen, organisaties of door andere openbare terreineigenaars.

#### Jachtwachter

De meeste jagers betalen de eigenaars van de grond om te mogen jagen. Zij "huren" voor een bepaalde periode het jachtrecht. Tegelijk wijzen zij iemand aan die moet waken over het wild binnen een gebied. Zo iemand is de jachtwachter. Hij of zij heeft alleen bevoegdheid binnen het gebied waar de jager mag jagen. Jachtwachters willen voorkomen dat anderen zonder jachtrecht jagen op het wild. Jagen zonder vergunning is stroperij.

#### Parkwachter/domeinwachter

De parkwachter of een domeinwachter heeft een bevoegdheid over een gemeentelijk park of een provinciaal domein. Hij zorgt ervoor dat bezoekers zich 'netjes' gedragen en let er op dat het park of domein er altijd keurig bij ligt. Hij of zij zorgt ook dat het gras gemaaid wordt, de bomen gesnoeid enz.

#### Privé-boswachter

Een privé-boseigenaar kan zelf een eigen boswachter aanstellen. Dat is een privé-boswachter, ook wel een 'bijzondere wachter' genoemd. Hij of zij mag alleen toezicht houden op het privé-bos van de eigenaar die hem/haar aanstelde. Meestal zorgt de privé-boswachter ervoor dat er geen vreemden het bos binnenkomen en dat er niet gestroopt wordt.

#### Conservator

Voor het beheer van natuurreservaten – bijvoorbeeld van Natuurpunt vzw – is de conservator. Vaak doet deze dat niet als voltijdse job, maar eerder als vrijwilliger.

Voor het aanvragen van vergunningen (bijvoorbeeld voor activiteiten in de bossen buiten de speelzones), kan je terecht bij de woudmeester van je provincie. En dan zijn er nog de houtvesterijen.

#### Houtvester

De houtvester staat aan het hoofd van een houtvesterij. Vlaanderen telt 9 houtvesterijen. En heeft overwegend terreinbeherende opdrachten. Hij is tevens de baas van de boswachters en werkt voor het ANB.

#### Woudmeester

De woudmeester staat aan het hoofd van een inspectie. Vlaanderen telt 5 woudmeesters, één voor elke provincie. Zij zijn belast met de algemene coördinatie over het naleven van de richtlijnen, omzendbrieven en andere dienstinstructies en/of de strafvordering, teneinde de doelstellingen van het Bosdecreet en het bosbeleid in het algemeen te realiseren. Ook de woudmeesters werken voor het ANB.

#### **Educatieve centra en bezoekerscentra**

---

Inverde  
Duboislaan 2, 1560 Hoeilaart  
Tel: 02/657 93 64 Fax: 02/657 57 54  
www.inverde.be

Vlaams Bezoekerscentrum De Otter  
(*moeras, Ijzervallei en vogels*)  
Iepersessteenweg 56, 8600 Diksmuide  
Tel: 051/54 59 62/48 Fax: 051/54 59 50

Vlaams Bezoekerscentrum De Nachtegaal  
(*duinen*)  
Olmendreef 2, 8660 De Panne  
Tel: 058/42 21 51 Fax: 058/42 21 52

Vlaams Bezoekerscentrum De Watersnip  
(*beekdal en heide*)  
Grauwesteestraat 7/2, 3582 Koersel  
Tel: 011/45 01 90 Fax: 011/45 01 99

Vlaams Bezoekerscentrum Bastion VIII  
(*natuur in de stad*)  
Begijnhoflaan 45, 9200 Dendermonde  
Tel: 052/21 08 74 Fax: 052/21 89 11

Vlaams Bezoekerscentrum De Grote Zaagbek  
(*vogels*)  
Oude Bruggeweg 239, 8460 Oudenburg  
Tel: 059/20 60 99 Fax: 059/20 60 99

Bosmuseum Jan Van Ruusbroec  
Duboislaan 2, 1560 Hoeilaart  
Tel: 02/657 59 25 Fax: 02/657 57 54

Bezoekerscentrum Boshuis Ravels  
Jachtweg 27, 2380 Ravels  
Tel: 014/65 88 88

Vlaams bezoekerscentrum Zoerselbos (*bos in de Kempen*)  
Boshuisweg 2, 2980 Zoersel, Tel: 03/384 05 12

## Brussels Hoofdstedelijk Gewest

De bossen in het Brussels Hoofdstedelijk Gewest worden beheerd door:

Brussels Instituut voor Milieubeheer  
Afdeling Groene Ruimten  
Departement Bossen en Wouden  
Houtvesterij Brussel

Het BIM is vanzelfsprekend gevestigd in Brussel: Gulledele 100 – 1200 Brussel  
Informatie of brochures kan je vragen via [info@ibgebim.be](mailto:info@ibgebim.be) of telefonisch 02/775 75 75

De openbare bossen beslaan 10 % van het Brussels grondgebied. Het gaat in hoofdzaak over het Zoniënwoud en zijn restanten en verder het Laarbeekbos, Poelbos en Dielegembos.

## Waals Gewest

Het Waalse bestuur bevoegd voor het bosbeleid en bosbeheer valt onder 'Direction Générale des Ressources Naturelles et de l'Environnement (DGRNE)', Division de la Nature et des Forêts  
Avenue Prince de Liège 15, 5100 Namur - Email: [DNF.DGRNE@mrw.wallonie.be](mailto:DNF.DGRNE@mrw.wallonie.be).

De dienst is opgedeeld in:

- Direction des Ressources Forestières (bosbeleid)
- Directions Extérieures (Arlon, Dinant, Liège, Malmédy, Marche, Mons, Neufchâteau, Namur (bosbeheer)

De 8 'directions' zijn onderverdeeld in 3 tot 6 'cantonnements'. Elk 'cantonnement' is onderverdeeld in 3 tot 6 'brigades' met aan het hoofd een 'chef de brigade' en 2 of 3 'agents techniques'

Structuur van 'la Division de la Nature et des Forêts: Directions Extérieures'

Directions Extérieures	direction d'Arlon	cantonnement d'Arlon
		cantonnement de Florenville
		cantonnement d'Habay
		cantonnement de Virton
		cantonnement de Bouillon
	direction de Liège	cantonnement d'Aywaille
		cantonnement de Verviers
		cantonnement de Liège
		cantonnement de Spa
	direction de Malmédy	cantonnement de Bullange
		cantonnement d'Elsenborn
		cantonnement d'Eupen 1
		cantonnement de Malmédy
		cantonnement de Saint-Vith
	direction de Marche-en-Famenne	cantonnement d'Eupen 2
		cantonnement de La Roche
		cantonnement de Marche-en-Famenne
		cantonnement de Nassogne
		cantonnement de Saint-Hubert
	direction de Mons	cantonnement de Vielsalm
		cantonnement de Chimay
		cantonnement de Mons
	direction de Namur	cantonnement de Thuin
		cantonnement de Viroinval
		cantonnement de Couvin
		cantonnement de Namur
	direction de Dinant	cantonnement de Philippeville
cantonnement de Beauraing		
cantonnement de Bièvre		
cantonnement de Dinant		
cantonnement de Rochefort		
	cantonnement de Bertrix	
	cantonnement de Libin	

	direction de Neufchâteau	cantonnement de Neufchâteau
		cantonnement de Paliseul
		cantonnement de Wellin

# Bosspelregels

*Wat zijn de spelregels als ik met een jeugdgroep het bos intrek? Zijn private bossen toegankelijk? Wat is een speelbos en hoe creëer ik er één? Waarvoor heb ik toestemming nodig? Hoe zit het over de taalgrens?*

## Van wie is het bos?

Om te weten welke reglementering geldt in het bos waar jij een activiteit plant, is het nodig dat je de eigenaar en de beheerder ervan kent. Alle bossen hebben een eigenaar. Soms is die eigenaar een 'openbare' eigenaar, meestal zal het bos echter privé-bezit zijn.

### Openbaar bos

---

Een openbaar bos is een bos waarvan de eigenaar een openbare instantie is. Een privé-bos dat wordt gehuurd door een openbare instantie is ook een openbaar bos. Voorbeelden van openbare instanties: het Vlaams, het Waals en het Brussels Hoofdstedelijk Gewest, gemeente- en provinciebesturen, een OCMW, een kerkfabriek.

In Vlaanderen heeft ca. 30 % van het bosareaal een openbaar karakter.

### Domeinbos

---

Een Vlaams domeinbos is een openbaar bos dat volledig wordt beheerd door het Agentschap voor Natuur en Bos (vroeger afdeling Bos & Groen). Het is eigendom van het Vlaamse Gewest of van een andere openbare instantie (die het beheer dan uitbesteedt aan ANB). Omdat alle domeinbossen ook openbare bossen zijn, gelden ook hier de bepalingen met betrekking tot de openbare bossen. De Waalse domeinbossen heten 'des forêts domaniales'. Hun eigenaar en beheerder is het Waals Gewest.

### Privé-bos

---

Een privé-bos is een bos waarvan uitsluitend natuurlijke personen of privaatrechtelijke rechtspersonen eigenaar zijn. Anders gezegd: een bos waarvan één, twee of meer privé-personen eigenaar zijn. In Vlaanderen is ca. 70% van het bosareaal in privé-handen.

## De boswachter: je contactpersoon

Het is altijd nuttig om contact op te nemen met de boswachter. Al was het maar omdat de boswetgeving niet zo eenvoudig in elkaar zit.

Wend je voor alle vragen, inlichtingen, problemen en dergelijke tot de boswachter. Stel hem op de hoogte van bosspelen, tochten, nachtspelen, kampvuur, enzovoort. Vragen waarmee je bij de boswachter terecht kunt, zijn bijvoorbeeld:

- welke bossen mag je betreden en in welke bossen mag je de paden verlaten?
- zijn er speelzones in de buurt?
- waar mag je hout sprokkelen?
- waar kan je tafelvuren plaatsen?
- welke bosbestanden zijn geschikt voor tochten?
- welke afstand moet je met je tenten houden bij een riviertje of beek?

Eventueel kan je voor dat soort vragen ook terecht bij de gemeente (bijvoorbeeld bij de milieudienst of de dienst toerisme).

Het telefoonnummer van de Vlaamse boswachters kan je opzoeken op [www.bosspel.be](http://www.bosspel.be), hier vind je ook makkelijk de adressen van de Waalse 'cantonnements' terug. Je kan deze gegevens natuurlijk ook opvragen bij de juiste houtvesterij, bij de gemeente of de kampplaatseigenaar. De adressen van de Vlaamse en Waalse houtvesterijen vind je ook in bijlage. Het telefoonnummer van de boswachter in je Waalse kampplaats hoeft je trouwens niet op te zoeken. Je krijgt het normaal gezien toegestuurd nadat je het aanvraagformulier voor activiteiten in de Waalse bossen, hebt opgestuurd naar het juiste 'cantonnement'.

De makkelijkste manier om naam en telefoonnummer van de juiste boswachter te vinden:

### **Vlaamse boswachters**


---

Surf naar [www.bosspel.be](http://www.bosspel.be). Daar vind je alle namen en telefoonnummers van de Vlaamse boswachters. Ook het boekje 'Wie wacht op je bos?' geeft een overzicht van alle Vlaamse boswachters, hun werkingsgebieden en hun telefoonnummers. Je kan het boekje gratis aanvragen bij Inverde (het vroegere EBG).

### **Waalse boswachters**

---

Doorloop volgende stappen:

- Surf met Internet Explorer naar <http://environnement.wallonie.be/cartodnf> Je krijgt een pop-up met een zoekprogramma.
- Stap 1: Klik uiterst links 'Recherches' aan. Duid 'Localisation nouvelles communes' of 'Localisation anciennes communes' aan. Kies je gemeente en klik op 'valider'.
- Stap 2: Klik uiterst links 'Thèmes' aan. Vink alles af, behalve: 'Limites triages' (2 x aanvinken naast elkaar) en 'IGN 50 000' (helemaal onderaan). Klik op  (appliquer).
- Stap 3: Klik op het vergrootglas met een plus erin, om in te zoomen.
- Stap 4: Klik op de selectietool  en selecteer het bos waarin je wil spelen. Je krijgt nu links een kadertje met de naam van de boswachter, zijn telefoonnummer én adres. (triage = boswachterij / préposé = boswachter)

## **Reglementering in Vlaanderen**

### **Bosdecreet**

---

Het 'Bosdecreet van 13 juni 1990' en zijn uitvoeringsbesluiten omvatten de Vlaamse boswetgeving. Die wetgeving is van toepassing op alle bossen gelegen in het Vlaamse Gewest, zowel privé-bossen als openbare bossen. Vroeger was het 'Boswetboek van 19 december 1854' van toepassing op alle bossen in ons land. Die Belgische boswetgeving werd voor het Vlaamse Gewest zo goed als volledig vervangen door het Bosdecreet. Het Boswetboek geldt enkel nog voor de vervolging van misdrijven.

Met bos bedoelen we "grondoppervlakten waarvan de bomen en de houtachtige struikvegetatie het belangrijkste bestanddeel uitmaken, waartoe een eigen fauna en flora behoren en die één of meer functies vervullen". Ook de kaalvlakten die vroeger bebost waren, behoren tot het bos, evenals de oppervlakten die nodig zijn voor het behoud van het bos (denk maar aan boswegen en brandwegen), recreatieve uitrustingen binnen het bos en bestendige bosvrije oppervlakten.

Het Bosdecreet wil de bossen beschermen tegen overmatige betreding, beschadiging, opdringerige recreanten, slecht of verkeerd beheer en onderhoud. Op die manier wil men het bosareaal kwalitatief en kwantitatief vrijwaren voor de toekomst. Het bos nodigt uit tot ontspanning en vorming: het heeft met andere woorden een sociale en educatieve functie. Daarnaast heeft het bos ook een economische, een ecologische, een wetenschappelijke en een schermfunctie. Al die functies moeten met elkaar in evenwicht zijn. Als iedereen altijd en overal toegang zou hebben tot elk bos en daar onbeperkt zou mogen ravotten, komt de ecologische functie van het bos al snel in de verdrukking. Daarom leggen het Bosdecreet en zijn uitvoeringsbesluiten beperkingen op aan iedereen die het bos gebruikt. Die beperkingen hebben grote gevolgen voor jeugdkampen. Als voetganger mag je alleen op de wegen lopen in het bos. Vrij spelen kan alleen in de speciaal daarvoor aangeduide speelzones.

Indien je je buiten de boswegen en speelzones wilt wagen, heb je een toelating nodig, en dat geldt voor alle bossen, privé of openbaar.

## Toegankelijkheid

Besluit van de Vlaamse Regering van 22 juli 1993 betreffende de toegankelijkheid en het occasionele gebruik van bossen, gewijzigd op 24 januari 1996 en 9 maart 1999 (zie bijlage).

De algemene regel luidt: "Alle bossen zijn op de boswegen toegankelijk voor voetgangers, tenzij de toegang uitdrukkelijk wordt verboden." Boswegen zijn wegen in een bos die bewust zijn aangebracht. Sluikwegen en sleepsporen van houtexploitatie zijn geen boswegen en dus ontoegankelijk. Een pad waar slechts één voetganger tegelijkertijd kan passeren, wordt niet als bosweg beschouwd, tenzij dat zo is opgenomen in het toegankelijkheidsreglement.

Zo'n **toegankelijkheidsreglement** bestaat uit een tekst die de toegankelijkheid van een bos(gedeelte) omschrijft en een kaart van het bos. Daarop staan de verschillende, uitgestippelde routes en paden voor wandelaars, fietsers en ruiters en de zones, waaronder speelzones aangeduid. Ze staan weergegeven op infoborden aan de belangrijkste toegangspunten van het bos. Je moet je uiteraard houden aan dat toegankelijkheidsreglement.



G01

*toegankelijkheidsbord:  
voetgangers*



G04

*speelzonebord*



G02

*toegankelijkheidsbord:  
fietsers*



G03

*toegankelijkheidsbord:  
ruiters*

Het Bosdecreet en zijn uitvoeringsbesluiten maken onderscheid tussen de volgende bosgebruikers:

- voetgangers;
- min-18-jarigen en hun begeleiders;
- fietsers;
- ruiters;
- motorvoertuigen.

### Te voet

Elk bos is vrij toegankelijk voor voetgangers, op voorwaarde dat ze op de boswegen blijven. Rolstoelgebruikers en fietsers jonger dan 9 jaar worden ook als voetganger beschouwd, leren we uit de wegcode. Zijn er in het bos officiële speelzones (dat zie je in het toegankelijkheidsreglement of kan je opzoeken op [www.bosspel.be](http://www.bosspel.be))? In die speelzones mag je de boswegen verlaten met een groep min-18-jarigen en begeleiders.

Voor bosspelen van min-18-jarigen en hun begeleiding buiten de speelzones heb je in een domeinbos de toestemming nodig van het Agentschap voor Natuur en Bos (vroeger afdeling Bos & Groen). In een ander openbaar bos en in een privé-bos moet je de toestemming krijgen van de eigenaar.

Plan je een andere activiteit (dus geen bosspel) waarbij je de speelzones en boswegen wilt verlaten? Dan heb je in alle bossen de toestemming nodig van het Agentschap voor Natuur en Bos én van de eigenaar. De gemeente en de boswachter kunnen je vertellen wie de eigenaar is van het bos waar je in wilt.

### Met fiets en mountainbike

Vele bossen hebben een toegankelijkheidsreglement en meestal geeft dat fietspaden aan. Soms zijn er ook mountainbikeroutes uitgestippeld. Fietsen kan enkel op de aangeduide mountainbike- en fietspaden.

### Te paard

Veel bossen hebben een toegankelijkheidsreglement en soms geeft dat ruiterspaden aan. Ruiters kunnen met hun ros uitsluitend terecht op aangeduide ruiterspaden.

### Met gemotoriseerde voertuigen

Elke vorm van gemotoriseerd verkeer op boswegen is verboden. Je moet je auto of bromfiets dus parkeren buiten het bos of op de daartoe voorziene plaats.

## **Verbodsbepalingen**

---

Het onderstaande lijstje is niet volledig. We vermelden alleen de verbodsbepalingen die relevant zijn voor het jeugdwerk.

Een ontheffing van een bepaald verbod kan opgenomen zijn in het **bosbeheerplan**. Een bosbeheerplan beschrijft hoe een bepaald bos zal beheerd worden. Je leest er welke maatregelen zullen genomen worden om bepaalde doelstellingen te bereiken. In het bos kan het bijvoorbeeld nodig zijn om ergens bomen bij te planten of om hier en daar bomen weg te halen. Dat laatste noemt met het 'dunnen' van het bos. Een beheerplan is verplicht voor alle bossen van openbare instanties en voor alle privé-bossen die groter zijn dan vijf hectaren.

Zonder de toestemming van het Agentschap voor Natuur en Bos is het in alle bossen verboden (tenzij ontheffing in het bosbeheerplan):

- in de bossen en binnen een afstand van honderd meter tot de bossen vuur te maken.

Zonder de toestemming van het Agentschap voor Natuur en Bos is het in openbare bossen verboden:

- planten of onderdelen van planten te verwijderen en te vernietigen;
- dieren en hun jongen, eieren, nesten en schuilplaatsen te verstoren;
- dieren en planten te introduceren;
- opgravingen te verrichten;
- het landschap, de bodem en het reliëf, het lopen of de bewegingsrichting van water te wijzigen.

Zonder de toestemming van de eigenaar én het Agentschap voor Natuur en Bos is het in openbare bossen verboden:

- het strooisel en het dode hout (op de grond liggend en nog aan de stam hangend) te verwijderen;
- bomen, planten en delen ervan te beschadigen en te verwijderen;
- alles wat tot de uitrusting behoort te vernielen, te beschadigen en te verplaatsen;
- tenten en constructies te plaatsen;
- reclame te maken;
- de rust in het bos en van de bezoekers te verstoren;
- vuilnis en afval achter te laten.

Zonder de toestemming van de bosbeheerder (doorgaans de eigenaar) én van het Agentschap voor Natuur en Bos is het in privé-bossen verboden:

- bomen en planten te beschadigen en te verwijderen;
- alles wat tot de uitrusting behoort te vernielen, te beschadigen en te verplaatsen;
- de rust in het bos en van de bezoekers te verstoren;
- tenten en constructies te plaatsen;
- reclame te maken;
- vuilnis en afval achter te laten.

## Toestemming vragen en krijgen

Je contacteert best eerst de plaatselijke **boswachter**. Hij of zij vertelt je wat waar kan en wat niet. Hij kan je advies geven en suggesties doen.

Toestemming vragen aan en krijgen van een **boseigenaar** kan in principe mondeling. Je staat natuurlijk steviger in je schoenen wanneer je de toestemming op papier hebt staan.

Toestemming vragen aan en krijgen van het **Agentschap voor Natuur en Bos (ANB) (vroeger afdeling Bos & Groen)** kan niet mondeling. Je moet minstens 14 dagen vóór de activiteit toestemming vragen aan de betreffende **woudmeester**. Dat kan per e-mail, fax of post. De telefoon- en faxnummers en de postadressen van alle Vlaamse woudmeesters vind je op de website [www.natuurenbos.be](http://www.natuurenbos.be) en in de bijlagen.

Wanneer je een aanvraag indient, geef dan duidelijke informatie over wat je wilt doen:

- datum, begin- en einduur van de activiteit;
- concrete omschrijving van de activiteit;
- plaats van de activiteit (maak een plan waarop de te volgen route en/of zone staat aangeduid);
- naam van de organiserende vereniging;
- naam, adres en telefoonnummer van de groepsverantwoordelijke.

De woudmeester onderzoekt je vraag en stuurt je een schriftelijke toestemming ofwel een motivatie waarom je geen toestemming krijgt. Aan de toestemming kunnen voorwaarden gekoppeld worden. Deze dienen strikt te worden opgevolgd. Zorg ervoor dat de groepsverantwoordelijke de toestemmingen op zak heeft tijdens de activiteit.

## Bos in Vlaanderen

	DOMEINBOS	OPENBAAR BOS dat geen domeinbos is	PRIVE-BOS
<b>TOEGANKELIJKHEID</b>			
voor voetgangers (en rolstoelgebruikers)	boswegen (tenzij de toegang uitdrukkelijk wordt verboden)		
voor spelen van min-18-jarigen en hun begeleiders	boswegen (tenzij de toegang uitdrukkelijk wordt verboden) en speelzones		
voor fietsers	fietsers < 9 jaar: boswegen fietsers ≥ 9 jaar: enkel boswegen die voor fietsen zijn aangeduid		
voor ruiters	enkel boswegen die voor paardrijden zijn aangeduid (ruiterpaden)		
voor gemotoriseerde voertuigen	geen toegang		
<b>WIE TOESTEMMING VRAGEN?</b>			
voor bosspelen van min-18-jarigen en hun begeleiders (buiten de speelzones)	Agentschap voor Natuur en Bos	eigenaar	
voor activiteiten waarbij je de boswegen verlaat (andere dan bosspelen van -18 jarigen en hun begeleiders)	eigenaar en Agentschap voor Natuur en Bos		
om een tent op te zetten	eigenaar en Agentschap voor Natuur en Bos		
om een put te graven	Agentschap voor Natuur en Bos		eigenaar en Agentschap voor Natuur en Bos
om hout te sprokkelen	eigenaar en Agentschap voor Natuur en Bos		eigenaar
om vuur te maken in en binnen een straal van 100 meter rond het bos	Agentschap voor Natuur en Bos (tenzij vaste kampvuurplaats in bosbeheerplan)		eigenaar en Agentschap voor Natuur en Bos (tenzij vaste kampvuurplaats in bosbeheerplan)

# Reglementering in Wallonië

Let op: in de Oostkantons (Duitstalige Gemeenschap) gelden de Waalse regels.

## Boswetboek

---

In tegenstelling tot het Vlaamse Gewest baseert het Waalse Gewest zijn algemeen bosbeleid nog steeds op het Boswetboek van 1854. Daar voegde het met een decreet van 1995 enkele artikels aan toe (het decreet van 16 februari 1995 betreffende de algemene, publieke toegankelijkheid van bossen). Die regelen de toegankelijkheid van alle bossen in het Waalse Gewest en hebben tot doel de bossen tegen overmatig betreding te beschermen.

## Toegankelijkheid

---

De wet maakt een onderscheid tussen vier voor het publiek toegankelijke plaatsen:

- sentier (pad): pad dat niet breder is dan strikt noodzakelijk voor een voetganger;
- chemin (weg): onverharde openbare weg die breder is dan een pad (sentier) maar niet voor alle verkeer is aangelegd;
- route (baan): een verharde weg die bestemd is voor motorvoertuigen;
- aire balisée (plaats): een afgebakende plek voor het onthaal van voetgangers, voor het tijdelijk parkeren van voertuigen, voor het uitoefenen van vrijetijdsactiviteiten en voor kamperen.

Op de vier hierboven vermelde plaatsen mag je het bos betreden. Alle andere gedeelten van de bossen zijn ontoegankelijk. Raadpleeg het toegankelijkheidsreglement van het bos dat je wilt betreden (als er één is, niet alle bossen hebben een toegankelijkheidsreglement!).

Het decreet maakt een onderscheid tussen de volgende bosgebruikers:

- voetgangers;
- fietsers, ruiters en skiërs;
- motorvoertuigen;
- jeugdgroepen op kamp (tijdelijke kampen in openlucht).

### Te voet, met de fiets, te paard, skiënd en met gemotoriseerde voertuigen

Iedere gebruiker mag zich in een openbaar bos verplaatsen langs de wegen die het decreet hem toelaat te betreden. Voetgangers mogen de paden verlaten indien ze toestemming van de houtvester (chef de cantonnement) hebben. Is het bos waar je in wil eigendom van een gemeente of een provincie? Pols dan eens bij de boswachter of men een afzonderlijk toegankelijkheidsreglement hanteert. Betreft het een privé-bos? Doe dan navraag bij de eigenaar.

Op elk moment kan het Waalse Gewest de toegang tot (een deel van) een domeinbos (forêt domaniale) verbieden, bijvoorbeeld vanwege brandgevaar of om de rust te vrijwaren tijdens de broed- of werptijd van dieren. De toegang kan ook worden ingeperkt vanwege de jacht of de visserij of om toeristische en bosbeheeractiviteiten mogelijk te maken. In die gevallen hangt men waarschuwingborden aan de voornaamste toegangen van het bos.

Indien de eigenaar van een privé-bos geen toegankelijkheidsreglement heeft opgesteld, moet je voor elke activiteit op het privé-terrein de toestemming hebben van de eigenaar om zijn bos te betreden.

## Toestemming vragen en krijgen

---

Toestemming vragen aan en krijgen van een **privé-boseigenaar** kan in principe mondeling. Je staat natuurlijk steviger in je schoenen wanneer je de toestemming op papier hebt.

Toestemming vragen aan en krijgen van de '**Division de la Nature et des Forêts**' doe je schriftelijk. Let wel: hoe en aan wie je toestemming moet vragen verschilt. Verschillende koepels van jeugdverenigingen (landelijke jeugdwerksecretariaten) ondertekenden een conventie met het Waalse Gewest. Deze zijn: Chirojeugd Vlaanderen, Crejaksie, Factor 10, FOS Open Scouting, Humanistische Jongeren, Jeugd & Gezondheid, Jong- KVG, KLJ, KSJ-KSA-VKSJ, Lejo, MJA en Scouts en Gidsen Vlaanderen.

Voor lokale groepen waarvan de nationale koepel de conventie ondertekende met het Waalse Gewest:

- Activiteiten die niet vallen in een zomerkamp: Verstuur minstens één maand voor je activiteit een brief naar de boswachter. In je brief schrijf je concreet wanneer, waar en wat je precies wil doen in welk bos.
- Activiteiten tijdens zomerkampen: Stuur het ingevulde standaard-aanvraagformulier vóór 1 mei naar de plaatselijke houtvester (chef de cantonnement). Je kan het formulier downloaden op [www.bosspel.be](http://www.bosspel.be), en je vindt hier ook het adres van het cantonnement waar je op kamp gaat.

Voor anderen:

- Verstuur minstens één maand voor je activiteit een brief naar de juiste houtvester (chef de cantonnement). In je brief schrijf je concreet wanneer, waar en wat je precies wil doen in welk bos. Je krijgt dus geen 'vrijgeleide' voor activiteiten in het bos tijdens je volledige kampperiode. De contactgegevens van de Waalse houtvesters vind je via [www.bosspel.be](http://www.bosspel.be).

## Bos in Wallonië

	DOMEINBOS (Forêt domaniale) en ANDER OPENBAAR BOS	PRIVE-BOS
<b>TOEGANKELIJKHEID</b>		
voor voetgangers (en rolstoelgebruikers en fietsers < 9 jaar)	pad (sentier), weg (chemin), baan (route), plaats (aire balisée)	geen toegang, tenzij toestemming van eigenaar
voor fietsers (≥ 9 jaar), ruiters en skiërs	weg (chemin), baan (route), plaats (aire balisée)	
voor motorvoertuigen	baan (route), plaats (aire balisée)	
voor jeugdkampen	plaats (aire balisée)	
<b>WIE TOESTEMMING VRAGEN?</b>		
om te voet het bos te betreden buiten de paden, wegen, banen en plaatsen en om te kamperen (in het algemeen)	houtvester (chef de cantonnement) (kampactiviteiten voor groepen waarvan de koepel de conventie ondertekende: via standaardformulier)	eigenaar

## Bewegwijzering

### Borden in Vlaanderen

De toegang tot de boswegen (in het bijzonder de toegankelijkheid voor andere bosgebruikers dan voetgangers) kan worden aangegeven met borden waarvan het model is vastgelegd in een Besluit van de Vlaamse regering betreffende de toegankelijkheid en het occasionele gebruik van de bossen dd. 22/7/1993<sup>10</sup>.

### Aanbrengen van wegaanduidingen in Vlaamse bossen

Het aanbrengen van wegaanduidingen langs de boswegen voor voettochten is toegelaten, als volgende zaken op de wegaanduidingen vermeld zijn:

- de datum van de voettocht;
- de organiserende vereniging;
- de naam en het adres van de verantwoordelijke.

Het aanbrengen ervan mag geen schade aan de bosinfrastructuur of de vegetatie veroorzaken en er mag geen reclame op voorkomen. De aanduidingen moeten binnen 24 uur na de voettocht verwijderd worden.

<sup>10</sup> besluit zie bijlage

Voor het aanbrengen van wegaanduidingen die niet dienen voor een voettocht, heb je bij een domeinbos de toestemming nodig van het Agentschap voor Natuur en Bos (vroeger afdeling Bos & Groen). Bij een ander openbaar bos en bij een privé-bos heb je toestemmingen nodig van het Agentschap voor Natuur en Bos én de eigenaar.

## **Borden in Wallonië**

---

Met wegwijzers kan worden aangegeven dat bepaalde gebruikers toegang wordt verleend tot weggetjes of paden waar ze normaal niet mogen komen. De wijze van bewegwijzering is vastgelegd. Hiervoor worden geometrische figuren gebruikt (driehoek, cirkels, kruis, rechthoek ...), verschillend al naargelang het soort bosbezoeker dat op de weg in kwestie is toegelaten. Voor tijdelijke bewegwijzering gelden andere regels en borden.

Voor een overzicht van de verschillende symbolen (met afmetingen en kleuren): zie Guide du balisage: Les itinéraires permanents p. 23 e.v. uitgegeven door 'Direction générale des Ressources naturelles et de l'Environnement' en 'Commissariat général au Tourisme'. Digitaal vind je deze informatie op [http://mrw.wallonie.be/dgrne/dnf/dagf/guide\\_balisage.htm](http://mrw.wallonie.be/dgrne/dnf/dagf/guide_balisage.htm).

## **Reglementering in het Brussels Hoofdstedelijk Gewest**

Net zoals het Waalse Gewest hanteert het Brussels Hoofdstedelijk Gewest voor zijn algemeen bosbeleid het Boswetboek van 1854. Met de ordonnantie van 30 maart 1995 heeft het daaraan enkele artikels toegevoegd. Die betreffen de toegankelijkheid van de gewestelijke bossen. Als gevolg gelden in het Brussels Hoofdstedelijk Gewest andere toegankelijkheidsregels dan in het Vlaams en Waals Gewest.

### **Toegankelijkheid**

---

Aan de ingangen van elk Brussels bos staan duidelijke bordjes met instructies voor de verschillende bosgebruikers. In tegenstelling tot Vlaamse en Waalse bossen heb je geen toestemming nodig om te voet de paden te verlaten, behalve wanneer een bordje je verplicht op de paden te blijven en in de bos- en natuureservaten, beschermingszones, op ruiterpaden en fietsroutes. Je kan de gratis folder 'Ontdek het Zoniënwoud' aanvragen bij het Brussels Instituut voor Milieubeheer.

#### Te voet

Je mag overal in het bos wandelen, behalve:

- buiten de paden in de natuur- en bosreservaten;
- buiten de paden in beschermingszones;
- op ruiterpaden en fietsroutes.

#### Met fiets en mountainbike

Je mag uitsluitend fietsen:

- op fietspaden;
- op de wegen die met fietsborden zijn aangeduid.

#### Te paard

Je mag uitsluitend paardrijden:

- op ruiterpaden;
- op de wegen die met ruiterborden zijn aangeduid.

### **Verbodsbepalingen**

---

Het is altijd verboden:

- geluidsapparatuur mee te nemen;
- vuur te maken;

- tenten op te zetten.

Het Brussels Hoofdstedelijk Gewest maakt slechts één uitzondering op deze verbodsbepalingen: je kan tenten opzetten in het Zoniënwoud als je de toestemming hebt van het Brussels Instituut voor Milieubeheer.

Het adres van het Brussels Instituut voor Milieubeheer:  
Administratie Leefmilieu van het Brussels Gewest  
Brussels Instituut voor Milieubeheer (BIM)  
Infodienst  
Gulledelle 100, 1200 Brussel  
tel. 02/775 75 11  
fax 02/775 76 11  
e-mail [info@ibgebim](mailto:info@ibgebim)  
[www.ibgebim.be](http://www.ibgebim.be)

## Speelzones

In Vlaanderen zijn er officiële speelzones aangeduid in het bos. Een speelzone is een deel van het bos (of soms een volledig bos) dat permanent of gedurende een bepaalde periode toegankelijk is voor min-18-jarigen en hun begeleiders. De speelzones zijn opgenomen in het bosbeheerplan en in het toegankelijkheidsreglement (als er één is). In het bos herken je ze aan het speelzonebord van de het Agentschap voor Natuur en Bos. De term 'speelbos' is een populaire benaming voor een speelzone, maar wordt niet gedefinieerd in het Bosdecreet. Men spreekt steeds van 'speelzones in het bos'.

De speelzones in Vlaanderen werden in kaart gebracht. Ze zijn digitaal te vinden op de website [www.bosspel.be](http://www.bosspel.be). Daar vind je een pak interessante info en tips over spelen in bos en natuur.

Wie de speelzones in het bos aanduidt en hoe dat gebeurt, hangt af van wie eigenaar is van het bos:

- in een domeinbos  
het Agentschap voor Natuur en Bos (vroeger afdeling Bos & Groen) bepaalt de ligging van de speelzone, na advies van de gemeentelijke jeugdraad;
- in een openbaar bos dat geen domeinbos is  
de eigenaar bepaalt de ligging van de speelzone, na advies van de gemeentelijke jeugdraad en het Agentschap voor Natuur en Bos (vroeger afdeling Bos & Groen);
- in een privé-bos  
de eigenaar bepaalt de ligging van de speelzone, na advies van het Agentschap voor Natuur en Bos (vroeger afdeling Bos & Groen).

### Waarom officiële speelzones?

---

In vele bossen wordt nu 'illegaal' gespeeld. Verschillende natuurwetgevingen en de toename van natuureservaten kunnen dat illegaal spelen een halt toeroepen. Of het bos wordt verkocht en de nieuwe eigenaar wil hier geen spelende kinderen in hebben. Of het bos blijkt 'zonevreemd' te zijn en staat eigenlijk op bouwgrond...Om de garantie te hebben dat je ook in de toekomst nog bosspelen kan organiseren in je gemeente, is het van belang om vandaag te zorgen voor officieel toegankelijk (speel)bos.

Aarzel niet de plaatselijke boswachter te contacteren. Het bosbeleid erkent de speelfunctie van het bos en stimuleert het instellen van speelzones. Van omslachtige procedures is geen sprake. Een speelzone afbakenen in een bestaand bos kan vrij snel en eenvoudig. In bepaalde gevallen wordt het zelfs gesubsidieerd. Het aanplanten van nieuwe speelbossen heeft wat meer voeten in de aarde, maar als jij daar nu initiatief voor neemt dan zorg je voor duurzame speelruimte voor de kinderen die na jou komen!

Zorg er dus voor dat:

- je officiële speelzones hebt in je gemeente;

- de speelzones opgenomen zijn in het beheerplan van het bos- of natuurgebied;
- de speelzones opgenomen zijn in het toegankelijkheidsreglement van het bos- of natuurgebied.

### **Instellen van speelzones**

---

Het afbakenen van een speelzone is het resultaat van een overleg tussen mensen uit het jeugdwerk en mensen uit de bossector. Om dit overleg te realiseren, heeft de Vlaamse regering voorzien dat de lokale jeugdraad een advies moet uitbrengen over elke nieuwe speelzone in een domeinbos of ander openbaar bos. Wat kan je nu doen als lokale jeugdvereniging:

#### Speelzones aankaarten bij jeugdraad en jeugddienst

Van een bestaand bos een officieel speelbos maken kan soms vrij eenvoudig. Maar bossen zijn in de ene gemeente meer aanwezig dan in de andere. En doorgaans spelen meerdere verenigingen in éénzelfde bos. Het is dan ook beter om op gemeentelijk niveau de zaak aan te pakken. De jeugdraad en de jeugddienst dienen van officiële speelzones een actiepoint te maken.

#### Speelzones aankaarten bij de boswachter en de milieudienst

Breng de boswachter en de gemeentelijke milieudienst op de hoogte van je intentie om officiële speelzones te creëren. Ze kennen de bossen van je gemeente, kennen de eigenaars en weten wat waar kan. Nodig hen uit op een jeugdraad of een overleg om de zaken eens te bespreken.

#### Overleg tussen 'jeugd' en 'bos'

Breng duidelijk in kaart (bvb op een stratenplan van de gemeente) welke verenigingen in welke bossen spelen, waar hun lokalen liggen, waar er eventueel een jeugdkampeercentrum of –terrein ligt, waar de bossen zich bevinden in je gemeente en wie er de eigenaar van is. Je kunt ook pleiten bij je gemeentebestuur om bossen aan te kopen, of beter nog: een speelbos aan te planten.

Afhankelijk van de soorten boseigenaars kan je de volgende partners rond de tafel brengen: boseigenaars en boswachter, jeugdraad en jeugdbewegingen, jeugddienst en milieudienst, schepenen van jeugd en milieu, de plaatselijke bosgroep, natuurwachter, plaatselijke milieu- en natuurverenigingen, gemeentelijke milieuraad ...

### **Bosgroep?**

Een bosgroep is een 'duurzaam samenwerkingsverband tussen bosbeheerders binnen een bepaald gebied'. Veel private boseigenaars zijn lid van hun bosgroep. Een bosgroep moet (volgens het Bosdecreet) 12 doelstellingen nastreven. Door de samenwerking van verschillende bosbeheerders, kan de bosgroep die doelstellingen makkelijker bereiken. Eén van die doelstellingen is het recreatieve medegebruik verbeteren door de openstelling van bossen op elkaar af te stemmen.

## **Veiligheid van de bezoekers en de aansprakelijkheid**

De veiligheid van de bosbezoeker kan in het gedrang komen door onveilige wegen, vallende bomen of takken ...

Ook dienstverkeer met motorvoertuigen kan een storende factor zijn. De ambtenaren, beambten en bosarbeiders moeten hun snelheid matigen bij het naderen van wandelaars en andere bosgebruikers. De boseigenaar is verantwoordelijk voor het goed onderhouden van zijn wegennet.

Deze aansprakelijkheid van de boseigenaar kan nooit volledig worden afgewezen, maar wel beperkt, door bv. het publiek bij de toegangswegen zo goed mogelijk te informeren over de normale risico's van een bosbezoek. Door het algemeen bekend maken van het toegankelijkheidsreglement, kan van de bosbezoeker verondersteld worden dat hij, door van een verleende overheidsdienst gebruik te maken, kennis heeft van de opgelegde beperkingen en er mee instemt. Zo kan er bijvoorbeeld in het toegankelijkheidsreglement staan dat je het bos niet mag betreden bij hevige stormwind.

In april 2001 sloot de Vlaamse overheid, via het Agentschap voor Natuur en Bos (vroeger afdeling Bos & Groen) een verzekering af met Ethias. Ze dekt de burgerlijke aansprakelijkheid van alle eigenaars en beheerders van bossen, gelegen in het Vlaamse Gewest, zowel private als openbare eigenaars. Indien je als wandelaar het slachtoffer wordt van een ongeval, als gevolg van het gevoerde bosbeheer, dan kan je de bouseigenaar hiervoor aanspreken. Deze verzekering dekt dan de bouseigenaar tegen dergelijke schade-eisen.

In de Vlaamse regelgeving is uitdrukkelijk bepaald dat het Bosbeheer geregeld de bomen langsheen de wegen in openbare bossen zal keuren. Bij dreigend gevaar of verzwakkingsverschijnselen moeten onmiddellijk maatregelen genomen worden om deze bomen te vellen. Ook in speelzones moet er dus regelmatig worden gecontroleerd of er geen 'gevaarlijke' bomen, takken of terreinelementen voorkomen.

# Natuurspelregels

*Leidt natuurbescherming tot speelbeperking? Wat is het Vlaams Ecologisch Netwerk (VEN) precies en welk vervolg kent het? Welke impact heeft het VEN op het doen en laten van jeugdgroepen? Heeft het stijgende aantal natuurreservaten een dalende oppervlakte speelruimte tot gevolg?*

## De peilers van het Vlaamse natuurbeleid

De doelstellingen van het natuurbeleid staan in het natuurdecreet (decreet van 21 oktober 1997 betreffende het natuurbehoud en het natuurlijk milieu, gewijzigd op 18 mei 1999 en 19 juli 2002):

*Art. 6. Onverminderd de bepalingen van het decreet van 5 april 1995 houdende algemene bepalingen inzake milieubeleid, is het beleid inzake natuurbehoud en de vrijwaring van het natuurlijk milieu gericht op de bescherming, de ontwikkeling, het beheer en het herstel van de natuur en het natuurlijk milieu, op de handhaving of het herstel van de daartoe vereiste milieukwaliteit en op het scheppen van een zo breed mogelijk maatschappelijk draagvlak, waarbij educatie en voorlichting van de bevolking inzake natuurbehoud wordt gestimuleerd.*

Daartoe werkt het natuurbeleid op 5 thema's:

1. het gebiedsgericht natuurbeleid: dit is de interactie tussen de ruimtelijke ordening en het natuurbehoud, de invulling van de beleid van ruimtelijke afbakeningen, de aankoop en het beheer van reservaten, de inrichting van natuurgebieden...
2. de milieukwaliteit in relatie tot natuurbehoud doelstellingen;
3. het behoud van soorten;
4. het doelgroepenbeleid;
5. de ondersteuning van provinciale en lokale overheden.

## Enkele basisprincipes

### De zorgplicht

---

*Art. 14. Iedereen die handelingen verricht of hiertoe de opdracht verleent, en die weet of redelijkerwijze kan vermoeden dat de natuurelementen in de onmiddellijke omgeving daardoor kunnen worden vernietigd of ernstig geschaad, is verplicht om alle maatregelen te nemen die redelijkerwijze van hem kunnen worden gevegd om de vernietiging of de schade te voorkomen, te beperken of indien dit niet mogelijk is, te herstellen.*

Het is dus je plicht om zorg te dragen voor de natuur. Enkele "don'ts" ter illustratie:

- weidevogels of watervogels op een grasland voor de lol gaan opjagen;
- vernielen van nesten en woonplaatsen;
- achterlaten van afval;
- paden verlaten in natte gebieden of in bepaalde kwetsbare vegetaties;
- bosspelen in het broedseizoen (maart-mei) in gebieden met veel (zeldzame) vogels;
- vermijdbare schade veroorzaken.

### De vermijdbare schade

---

Onvermijdbare schade is schade die altijd wordt veroorzaakt als je een activiteit wilt doen. De enige manier waarop je geen "onvermijdbare schade" veroorzaakt, is door de activiteit niet uit te voeren. Alle andere schade is vermijdbare schade. Bij het uitreiken alle soorten vergunningen, toestemmingen, etc. moet vermijdbare schade worden vermeden.

# Gebiedsgericht natuurbeleid

Het gebiedsgericht natuurbeleid richt zich op de ruimtelijke bescherming van natuurwaarden in specifieke gebieden. Dit beleidsveld overlapt dan ook met de ruimtelijke ordening. Het gebiedsgericht natuurbeleid spreekt zich uit over de invulling van het beleid binnen ruimtelijke afbakeningen. Het handelt over de aankoop en het beheer van reservaten, de inrichting van natuurgebieden en dergelijke.

Lager komen volgende aspecten van het gebiedsgericht natuurbeleid aan bod:

- de Europese richtlijnen;
- het Ruimtelijk Structuurplan Vlaanderen;
- de natuurlijke structuur;
- het Vlaams Ecologisch Netwerk (VEN);
- het Integraal Verwevings- en Ondersteunend Netwerk (IVON);
- de natuurrichtplannen;
- de natuurreservaten.

## Europese richtlijnen

De Europese Unie heeft erkend dat er problemen zijn met de biodiversiteit in Europa. Daarom heeft de Unie twee richtlijn uitgevaardigd: de zogenaamde “**vogelrichtlijn**” (richtlijn 79/409/Eeg van 2 april 1979) en de zogenaamde “**habitatrichtlijn**” (richtlijn 92/53/EEG van 21 mei 1992).

Beide richtlijnen hebben tot doel het waarborgen van de biodiversiteit in Europa door de instandhouding van wilde vogelsoorten voor de eerste en van natuurlijke habitat en wilde planten- en diersoorten voor de tweede richtlijn. Zij doen dat beide door de aanduiding op wetenschappelijke basis van Speciale Beschermingszones. Deze Speciale Beschermingszones worden aangeduid voor de instandhouding van specifieke soorten en habitat met als doel en verplichting binnen deze zones die specifieke soorten en habitat te beschermen en te herstellen, zodanig dat ze duurzaam kunnen blijven bestaan. Daartoe wordt de **habitattoets** ingevoerd. Dit wil zeggen dat, om plannen en projecten in die gebieden uit te voeren, eerst moet worden nagegaan of er een **betekenisvolle aantasting** is van het duurzame voortbestaan van die soorten en de habitat waarvoor het gebied is aangewezen. Ook cumulatieve effecten moeten worden nagegaan. Is er geen betekenisvolle aantasting dan kan het plan of project doorgaan. Is er wel betekenisvolle aantasting dan moet een speciale afwijkingsprocedure gevolgd worden, waarin wordt nagegaan of er geen alternatieven zijn en of er dwingende redenen van groot openbaar belang zijn. Er moeten dan compensatiemaatregelen getroffen worden

Voor het jeugdwerk betekent dit dat – uiteraard naast de **zorgplicht** die overal geldt – bij de voorbereiding van activiteiten waar vergunningen of toestemmingen voor nodig zijn, er in een Speciale Beschermingszone de mogelijke impact op de hier beschermde soorten en habitat moet worden nagegaan (denk bijvoorbeeld aan het broedseizoen van vogels of de kwetsbaarheid van vegetaties). De natuurwachter, de boswachter of de plaatselijke natuurvereniging kunnen hier zeker bij helpen. Het statuut van een Speciale Beschermingszone houdt dus niet in dat bosspelen, kamperen, etc. automatisch verboden is.

De kaarten vind je op het internet: [www.gisvlaanderen.be/geo-vlaanderen/natura2000/](http://www.gisvlaanderen.be/geo-vlaanderen/natura2000/)

*Art. 36ter. § 1. De administratieve overheid neemt, binnen haar bevoegdheden, in de speciale beschermingszones, ongeacht de bestemming van het betrokken gebied, de nodige instandhoudingsmaatregelen die steeds dienen te beantwoorden aan de ecologische vereisten van de typen habitats vermeld in bijlage I van dit decreet en de soorten vermeld in de bijlagen II, III en IV van dit decreet. De Vlaamse regering stelt nadere regels vast met betrekking tot de nodige instandhoudingsmaatregelen en de ecologische vereisten.*

*§ 2. De administratieve overheid neemt, binnen haar bevoegdheden, ongeacht de bestemming van het betrokken gebied, tevens alle nodige maatregelen om*

a) elke verslechtering van de natuurkwaliteit en het natuurlijk milieu van de habitats van bijlage I van dit decreet en van de habitats van de soorten vermeld in de bijlagen II, III en IV van dit decreet in een speciale beschermingszone te vermijden;

b) elke betekenisvolle verstoring van een soort vermeld in de bijlagen II, III of IV van dit decreet in een speciale beschermingszone te vermijden.

De Vlaamse regering stelt hiervoor nadere regels vast.

§ 3. Een vergunningsplichtige activiteit die, of een plan of programma dat, afzonderlijk of in combinatie met één of meerdere bestaande of voorgestelde activiteiten, plannen of programma's, een betekenisvolle aantasting van de natuurlijke kenmerken van een speciale beschermingszone kan veroorzaken, dient onderworpen te worden aan een passende beoordeling wat betreft de betekenisvolle effecten voor de speciale beschermingszone.

De verplichting tot het uitvoeren van een passende beoordeling geldt ook indien wegens het verstrijken van de lopende vergunning van de vergunningsplichtige activiteit een nieuwe vergunning moet worden aangevraagd.

De initiatiefnemer is verantwoordelijk voor het opstellen van de passende beoordeling.

Indien een vergunningsplichtige activiteit of een plan of programma onderworpen is aan de verplichting tot milieueffectrapportage overeenkomstig de wetgeving in uitvoering van de project-MERrichtlijn of de plan-MERrichtlijn, geschiedt de passende beoordeling in het kader van de milieueffectrapportage. De Vlaamse regering kan nadere regels vaststellen in verband met de herkenbaarheid van de passende beoordeling in het milieueffectrapport.

Indien een vergunningsplichtige activiteit of een plan of programma niet onderworpen is aan de verplichting tot milieueffectrapportage overeenkomstig de wetgeving in uitvoering van de project-MERrichtlijn of de plan-MERrichtlijn, vraagt de administratieve overheid steeds het advies van de administratie bevoegd voor het natuurbehoud.

De Vlaamse regering kan nadere regels vaststellen in verband met de inhoud en de vorm van de passende beoordeling.

§ 4. De overheid die over een vergunningsaanvraag, een plan of programma moet beslissen, mag de vergunning slechts toestaan of het plan of programma slechts goedkeuren indien het plan of programma of de uitvoering van de activiteit geen betekenisvolle aantasting van de natuurlijke kenmerken van de betrokken speciale beschermingszone kan veroorzaken. De bevoegde overheid draagt er steeds zorg voor dat door het opleggen van voorwaarden er geen betekenisvolle aantasting van de natuurlijke kenmerken van een speciale beschermingszone kan ontstaan.

§ 5. In afwijking op de bepalingen van § 4, kan een vergunningsplichtige activiteit die of een plan of programma dat afzonderlijk of in combinatie met één of meer bestaande of voorgestelde activiteiten, plannen of programma's, een betekenisvolle aantasting van de natuurlijke kenmerken van een speciale beschermingszone kan veroorzaken, slechts toegestaan of goedgekeurd worden

a) nadat is gebleken dat er voor de natuurlijke kenmerken van de speciale beschermingszone geen minder schadelijke alternatieve oplossingen zijn en

b) omwille van dwingende redenen van groot openbaar belang met inbegrip van redenen van sociale of economische aard. Wanneer de betrokken speciale beschermingszone of een deelgebied ervan, een gebied met een prioritair type natuurlijke habitat of een prioritaire soort is, komen alleen argumenten die verband houden met de menselijke gezondheid, de openbare veiligheid of met voor het milieu wezenlijk gunstige effecten dan wel, na advies van de Europese Commissie, andere dwingende redenen van groot openbaar belang, in aanmerking.

De afwijking bedoeld in het voorgaande lid kan bovendien slechts toegestaan worden nadat voldaan is aan de volgende voorwaarden:

1° de nodige compenserende maatregelen genomen zijn en de nodige actieve instandhoudingsmaatregelen genomen zijn of worden die waarborgen dat de algehele samenhang van de speciale beschermingszone en -zones bewaard blijft;

2° de compenserende maatregelen zijn van die aard dat een evenwaardige habitat of het natuurlijk milieu ervan, van minstens een gelijkaardige oppervlakte in principe actief is ontwikkeld.

*De Vlaamse regering kan nadere regels vaststellen voor het opstellen van een passende beoordeling van de effecten van de activiteit op de habitats, de habitats van een soort en op de soort of soorten waarvoor de speciale beschermingszone is aangewezen, voor het onderzoeken van minder schadelijke alternatieven en inzake de compenserende maatregelen.*

*De Vlaamse regering oordeelt over het bestaan van een dwingende reden van groot openbaar belang met inbegrip van redenen van sociale of economische aard.*

*Elke beslissing in uitvoering van de afwijkingsprocedure van deze paragraaf, wordt met redenen omkleed.*

*§ 6. De overheid houdt bij haar beslissing over de voorgenomen actie, en in voorkomend geval ook bij de uitwerking ervan, rekening met het goedgekeurde milieueffectrapport, de passende beoordeling of het advies van de administratie bevoegd voor het natuurbehoud.*

*De overheid motiveert elke beslissing over de voorgenomen actie in het bijzonder op volgende punten:*

*1° de keuze voor de voorgenomen actie, een bepaald alternatief of bepaalde deelalternatieven;*

*2° de aanvaardbaarheid van de te verwachten betekenisvolle aantasting van de natuurlijke kenmerken van een speciale beschermingszone;*

*3° de in het milieueffectrapport, in de passende beoordeling of de in het advies van de administratie bevoegd voor het natuurbehoud voorgestelde compenserende maatregelen en actieve instandhoudingsmaatregelen.*

*Wordt deze beslissing genomen in het kader van een vergunningverlening of het verlenen van een toestemming of machtiging, dan deelt de overheid haar beslissing mee aan de aanvrager op dezelfde wijze als de beslissing op de aanvraag voor de vergunning of de toestemming of machtiging wordt meegedeeld.*

*§ 7. Voor de speciale beschermingszones kan de Vlaamse regering een specifieke regeling uitwerken voor de cumulatieve toepassing van de procedures voorzien in dit artikel en in de artikelen 13, 15 en 26bis. (ing. decr. 19 juli 2002, art. 26, l: 10 september 2002)*

## **Ruimtelijk Structuurplan Vlaanderen**

Het Ruimtelijk Structuurplan Vlaanderen is een wetenschappelijk onderbouwde visie over hoe we in Vlaanderen met onze schaarse ruimte moeten omgaan om een zo groot mogelijke ruimtelijke kwaliteit te krijgen. Het plan is sinds 1997 van kracht als kader voor het ruimtelijke beleid en loopt tot 2007. Tegen dan moet een nieuw structuurplan de taak overnemen voor de periode tot 2017. De opmaak van dit nieuwe RSV heeft echter wat vertraging opgelopen.

Het structuurplan schuift 4 basisdoelstellingen naar voren om de slagzin 'Vlaanderen, open en stedelijk' te bereiken.

1. De selectieve uitbouw van stedelijke gebieden;
2. Het behoud en waar mogelijke de versterking van het buitengebied en een bundeling van wonen en werken in de kernen van dat buitengebied;
3. Het concentreren van economische activiteiten in die plaatsen die deel uitmaken van het bestaande economisch netwerk;
4. Het optimaliseren van de verkeers- en vervoersinfrastructuur met extra aandacht voor openbaar vervoer.

Dat buitengebied (eigenlijk alle gebieden die niet stedelijk zijn) bestaat uit de natuurlijke structuur, de agrarische structuur en een structuur van nederzettingen (concentratie van wonen en werken) waar de andere functies aan worden opgehangen. Al de gebieden van die structuur worden aangeduid via ruimtelijke uitvoeringsplannen (RUP's) die geleidelijk in de plaats komen van de gewestplannen. Deze RUP's bevatten onder meer de bestemmingen van de percelen en de nodige – al dan niet nieuwe – stedenbouwkundige voorschriften.

## De natuurlijke structuur

De natuurlijke structuur – inclusief de bosstructuur – is het samenhangende geheel van rivier- en beekvalleien, de grotere natuur- en boscomplexen en de andere gebieden, waar de voor de natuur structuurbepalende elementen en processen tot uiting komen, met aanvullend daarop de ecologische structuur gevormd door lijn-, punt- en vlakvormige natuurelementen, door kleinere natuur- en boscomplexen en door parkgebieden. Deze gebieden zijn noodzakelijk voor het duurzaam functioneren van de natuur. Deze structuur kan overlappen met de andere structuren en de stedelijke gebieden (stedelijke natuurelementen). Het grootste deel van de natuurlijke structuur zit vervat in het Vlaams Ecologisch Netwerk (VEN) en Integraal Verwevings- en Ondersteunend Netwerk (IVON) van het natuurdecreet.

## Het Vlaams Ecologisch Netwerk (VEN)

Het VEN zijn de natuurgebieden die van belang zijn op Vlaams niveau. Op niveau van het gebied vormt de natuur en het behoud van de natuur de belangrijkste functie van dat gebied. Andere functies kunnen ook, maar moeten zich richten naar de randvoorwaarden opgelegd door die eerste en belangrijkste functie.

Het beleid binnen de gebieden van het VEN is gericht op:

1. bevorderen van een natuurgerichte bosbouw;
2. afstemmen van de waterhuishouding op een hoge natuurkwaliteit;
3. beschermen van de insijpelingsgebieden van het grondwater;
4. behouden en herstellen van het microreliëf en de structuur van het landschap;
5. recreatief medegebruik;
6. agrarisch medegebruik;
7. beheer van de natuurwaarden gedurende of na afloop van andere activiteiten die in het gebied plaatsvinden, rekening houdend met cultuurhistorische en landschappelijke waarden van het gebied.

Deze beleidsdoelstellingen worden aangevuld met enkele verordenende bepalingen uit het decreet en het maatregelenbesluit (het besluit van 21 november 2003 houdende maatregelen ter uitvoering van het gebiedsgericht natuurbeleid). Deze bepalingen hebben geen betrekking op normale activiteiten vanuit het jeugdwerk (zie verder bij art. 25 §3 van het decreet en art. 5 en 6 van het maatregelenbesluit). Deze bepalingen hebben een bewarend karakter. Ze zijn bedoeld om ongunstige evoluties af te blokken, maar hinderen ook positieve evoluties. Daarom, maar ook omdat elk gebied zijn eigen specifieke eigenschappen, kansen en knelpunten heeft, moet deze set maatregelen gebiedsspecifiek bijgestuurd worden. Dit zal gebeuren door de natuurrichtplannen.

Ook hier is er een toets: als een vergunning of toestemming wordt gevraagd voor een activiteit gelegen in het VEN, dan moet worden nagegaan of er **geen onvermijdbare en onherstelbare schade** wordt veroorzaakt. Dezelfde redenering als voor een Speciale Beschermingszone kan worden opgebouwd.

Samengevat: het VEN heeft geen algemene bepalingen in verband met recreatie en dus ook niet voor het jeugdwerk, behalve het algemene principe van de zorgplicht. Als je een activiteit wilt doen die een vergunning of iets dergelijks nodig heeft, zal wel moeten worden nagegaan of er geen onvermijdbare en onherstelbare schade wordt veroorzaakt.

Meer info vind je op het internet:

- algemene informatie: [www.ven-ivon.be](http://www.ven-ivon.be)
- kaarten: [www.gisvlaanderen.be/geo-vlaanderen/ven/](http://www.gisvlaanderen.be/geo-vlaanderen/ven/)
- juridische documenten: [www.codex.vlaanderen.be](http://www.codex.vlaanderen.be)

Art. 25. § 1. De administratieve overheid neemt, binnen haar bevoegdheden, de nodige maatregelen om in GEN, bij voorrang ten opzichte van de andere functies in het gebied, en in GENO, rekening houdend met de overige functies in het gebied, de natuur en het natuurlijk milieu te behouden, te herstellen en te ontwikkelen.

Naast de maatregelen vermeld in hoofdstuk IV, afdeling 4 van dit hoofdstuk en hoofdstuk VI en onverminderd hetgeen bepaald wordt in het eerste lid, hebben deze maatregelen betrekking op:

1° het bevorderen van een natuurgerichte bosbouw en het instellen van bosreservaten, in overeenstemming met de bepalingen van het Bosdecreet;

2° het behouden, herstellen en/of op natuurelementen met een hoge natuurkwaliteit afstemmen van de waterhuishouding, ondermeer de waterkwaliteit, de waterkwantiteit en de natuurlijke structuur van de waterlopen en hun randzones, zonder dat dit disproportionele gevolgen heeft op de omliggende gebieden;

3° het beschermen van de insijpelingsgebieden van het grondwater;

4° het behouden en herstellen van het microreliëf en de structuur van het landschap;

5° het recreatieve medegebruik;

6° het agrarisch medegebruik;

7° het beheer van de natuurwaarden gedurende of na afloop van de economische of andere activiteiten die in het gebied plaatsvinden, rekening houdend met cultuurhistorische en landschappelijke waarden van het gebied. (verv. decr. 19 juli 2002, art. 14, l: 10 september 2002)

§ 2. [... (opgeh. decr. 19 juli 2002, art. 14, l: 10 september 2002)]

§ 3. In de GEN [en de GENO (ing. decr. 19 juli 2002, art. 14, l: 10 september 2002)] gelden de volgende voorschriften:

1° het gebruik van meststoffen wordt geregeld overeenkomstig het decreet van 23 januari 1991 inzake de bescherming van het leefmilieu tegen de verontreiniging door meststoffen;

2° behoudens individuele ontheffing, verleend door de administratie bevoegd voor het natuurbehoud of algemene ontheffing, is het verboden:

1) bestrijdingsmiddelen te gebruiken. Dit verbod geldt niet voor de percelen van de landbouwbedrijven waar in het kader van artikel 15, § 5, lid twee en vier, van het decreet van 23 januari 1991 inzake de bescherming van het leefmilieu tegen de verontreiniging door meststoffen, een ontheffing geldt; noch voor de percelen van landbouwbedrijven die onder de bepalingen van artikel 14 of artikel 15, §§ 1 tot 4 en § 6 van bovengenoemd decreet vallen; noch voor gronden die louter om de reden dat deze verworven zijn in de periode tussen de aangifte 95 en de inwerkingtreding van het mestdecreet niet onder de toepassing van hogervermelde ontheffing vallen, behalve in bepaalde gevallen aangeduid door de Vlaamse regering, waarbij de modaliteiten of middelen nader kunnen worden gespecificeerd zonder nochtans tot een volledig verbod te kunnen overgaan;

2) behoudens in toepassing van een goedgekeurd beheersplan conform het bosdecreet van 13 juni 1990, de vegetatie, met inbegrip van meerjarige cultuurgewassen of van kleine landschapselementen te wijzigen;

3) het reliëf van de bodem te wijzigen;

4) werkzaamheden uit te voeren die rechtstreeks of onrechtstreeks het grondwaterpeil verlagen, alsook maatregelen die de bestaande ont- en afwatering versterken;

5) de structuur van de waterlopen te wijzigen.

De Vlaamse regering bepaalt na advies van de Raad, [de Vlaamse Hoge Bosraad (ing. decr. 18 mei 1999, art. 84, l: 2 augustus 1999)] en de MINA-Raad, de voorwaarden en de procedure, de termijn en de beroepsprocedure tot het verlenen van ontheffingen zoals bedoeld in § 3, 2° van dit artikel.

De Vlaamse regering kan onverminderd de toepassing van artikelen 18 en 19 voor de bestaande vergunde drinkwaterwinningen en de bijhorende vergunde capaciteit een algemene ontheffing verlenen

*op de verbodsbepaling inzake het uitvoeren van werkzaamheden die rechtstreeks of onrechtstreeks het grondwaterpeil verlagen.*

*Art. 5. § 1. Onder de bepalingen van art. 25 §3 2° 4) en 5) van het decreet wordt onder meer begrepen:*

*1° het ontwateren of inbuizen van bron- en kwelzones;*

*2° het inbuizen van beken en rivieren, sloten, grachten en greppels;*

*3° het aanleggen van overstorten.*

*4° een goed te irrigeren*

*Ont- en afwateringen en irrigaties, die reeds bestaan op het ogenblik van afbakening, kunnen behouden blijven en onderhouden worden, in de mate dat ze in de speciale beschermingszones geen oorzaak zijn van de in respectievelijk artikel 36ter, §2 a) en b) van het decreet bedoelde verslechtering van de natuurkwaliteit en het natuurlijk milieu of betekenisvolle verstoring van een soort of binnen het VEN geen onvermijdbare en onherstelbare schade aan de natuur veroorzaken.*

*§ 2. Het is verboden om overstorten aan te leggen in de Speciale Beschermingszones aangeduid voor een vissoort uit bijlage II van het decreet.*

*Art. 6. Volgende activiteiten zijn verboden in gebieden behorende tot een GEN of GENO zoals bedoeld in artikel 17 van het decreet:*

*1° het kunstmatig zaaien, aanplanten of op elke ander wijze introduceren van niet-inheemse planten, inclusief bomen en struiken, uitgezonderd:*

- a) indien voorzien in een goedgekeurd beheersplan;*
- b) indien het cultuurgewassen op cultuurgronden betreft;*
- c) indien het laanbeplantingen met populieren betreft;*
- d) indien het hoogstamboomgaarden betreft;*
- e) omwille van specifieke cultuurhistorische redenen.*

*2° bij het beheer van bossen in de zin van artikel 3 §§1 en 2 van het Bosdecreet af te wijken van de criteria voor duurzaam bosbeheer zoals vastgesteld in uitvoering van artikel 41 van het Bosdecreet, uitgezonderd indien voorzien in een goedgekeurd beheersplan conform het Bosdecreet;*

*3° het scheuren van permanent grasland;*

*4° strandvisserij te beoefenen met behulp van warrelnetten.*

## **Het Integraal Verwevings- en Ondersteunend Netwerk (IVON)**

Het IVON omvat landbouwgebieden, recreatiegebieden en bosgebieden die van belang zijn voor de natuur.

De verweven functies in verwevingsgebieden zijn evenwaardig. Verweving betekent dat alle verweven functies behouden kan worden zonder andere verweven functies te verdringen of door andere verweven functies verdrongen te worden.

In de verbindingsgebieden zijn andere functies hoofdgebruiker, de natuurfunctie ligt hier vooral in het verbinden van andere natuurgebieden (migratieroutes, stapstenen,...). Het gaat vooral over kleine landschapselementen en kleine natuurgebiedjes.

Het natuurbeleid is hier vooral gericht op stimulerende maatregelen met als doelstelling:

- het voorkomen van verdere achteruitgang van natuurwaarden;
- behoud van een voor de natuur gunstige waterhuishouding;
- verenigbaar recreatief medegebruik.

Art. 28. § 1. In de natuurverwevingsgebieden is de administratieve overheid ertoe gehouden, [binnen haar bevoegdheden, (ing. decr. 19 juli 2002, art. 18, l: 10 september 2002)] de nodige maatregelen te nemen om, zonder dat dit disproportionele gevolgen heeft voor de overige functies in het gebied, de bestaande natuur te beschermen en te ontwikkelen, onder meer door bij de uitvoering van het beleid van de overheid zorg te dragen voor:

1° het behoud van de kwaliteit van de habitats en de kwantiteit van de natuurwaarden;

2° het behoud van een voor de natuurwaarden gunstige waterhuishouding en het tegengaan van risico van verdroging en van aantasting van reliëf en bodem;

3° binnen de groen-, park-, buffer- en bosgebieden van de uitvoeringsplannen van kracht in de ruimtelijke ordening, het behoud van een voor de natuurwaarden gunstige waterhuishouding, het tegengaan van risico van verdroging en van aantasting van reliëf en bodem evenals het herstel hiervan;

4° het behoud of het herstel van voor de natuur gunstige structuurkenmerken van de waterlopen.

§ 2. Behoudens in de groengebieden en bosgebieden en de met een van deze gebieden vergelijkbare bestemmingsgebieden, aangewezen op de plannen van aanleg of ruimtelijke uitvoeringsplannen van kracht in de ruimtelijke ordening, kunnen naast de maatregelen vermeld in hoofdstuk IV, afdeling 4 van dit hoofdstuk en hoofdstuk VI, ten aanzien van de eigenaars en grondgebruikers slechts stimulerende maatregelen worden genomen en dit ter bevordering van:

1° een natuurgerichte bosbouw en ecologisch verantwoorde bebossing, in overeenstemming met de bepalingen van het Bosdecreet;

2° de bescherming en het beheer van de vegetatie van kleine landschapselementen, de fauna en de flora;

3° het behoud van een voor de natuur gunstige waterhuishouding, en het tegengaan van risico van verdroging, en van aantasting van reliëf en bodem zonder dat dit disproportionele gevolgen heeft voor de overige functies;

4° binnen de groen-, park-, buffer- en bosgebieden en de met een van deze gebieden vergelijkbare bestemmingsgebieden, aangewezen op de plannen van aanleg of ruimtelijke uitvoeringsplannen van kracht in de ruimtelijke ordening, het behoud van een voor de natuur gunstige waterhuishouding en het tegengaan van risico van verdroging, en van aantasting van reliëf en bodem en het herstel hiervan zonder dat dit disproportionele gevolgen heeft voor de omliggende gebieden;

5° het behoud of het herstel van voor de natuur gunstige structuurkenmerken van de waterlopen;

6° de totstandkoming van een verenigbaar recreatief medegebruik.

Art. 29. § 1. Behoudens in de groengebieden en bosgebieden en de met een van deze gebieden vergelijkbare bestemmingsgebieden, aangewezen op de plannen van aanleg of ruimtelijke uitvoeringsplannen van kracht in de ruimtelijke ordening, kunnen naast de maatregelen vermeld in hoofdstuk IV, afdeling 4 van dit hoofdstuk en hoofdstuk VI, ten aanzien van eigenaars en grondgebruikers slechts stimulerende maatregelen worden genomen en dit gericht op:

1° inrichting met het oog op het instandhouden of verbeteren van de verbindingfunctie;

2° onderhoud, ontwikkeling en beheer van de kleine landschapselementen en overige verbindingselementen met inbegrip van waterlopen;

3° de instandhouding en de ontwikkeling van de bestaande natuurelementen.

§ 2. Voor het beheer en de ontwikkeling van kleine landschapselementen kunnen in relatie tot het natuurrichtplan premies worden verleend door het Gewest, de betrokken provincie(s) en de betrokken gemeente(n), in de volgende procentuele verhouding: 25 percent door het Gewest, 7,5 percent door de provincie en 7,5 percent door de gemeente. Als de aanvrager een erkende terreinbeherende natuurvereniging of een erkende beheerscommissie is, worden de bedragen verdubbeld.

De Vlaamse regering bepaalt de erkenningsvoorwaarden en -procedure van de beheerscommissies alsook de procedure inzake de toekenning van de premies.

# Natuurrichtplannen

Het natuurrichtplan is een instrument, een plan, dat aangeeft wat de Vlaamse Gemeenschap op vlak van het natuurbehoud voor een specifiek gebied beoogt. Het natuurrichtplan bestaat uit:

1. Een gebiedsvisie: dit is een streefbeeld, dat als toetsingskader dient voor beheerplannen, vergunningen, vergoedingen,...
2. Een beschrijving van stimulerende en bindende maatregelen nodig om die gebiedsvisie te bereiken.
3. Een opsomming van instrumenten nodig om die gebiedsvisie te realiseren.

Natuurrichtplannen worden opgemaakt voor alle gebieden afgebakend in het kader van het natuurbehoud: de Speciale Beschermingszones, het VEN, het IVON en alle groengebieden en vergelijkbare bestemmingen op de ruimtelijke uitvoeringsplannen (voorlopig nog de gewestplannen en de BPA en APA).

Het natuurrichtplan zal worden opgesteld door een plangroep van ambtenaren van de Vlaamse Gemeenschap in overleg met (de leden van) een stuurgroep van lokale overheden en lokale belangengroepen (zie art. 11). Deze stuurgroep is limitatief samengesteld en gericht op de traditionele gebruikers van het platteland, zoals natuurverenigingen, landbouwers, jagers en boseigenaars. Vandaar dat het Agentschap voor Natuur en Bos het initiatief heeft genomen om een ruimer overleg te voeren (er wordt gedacht aan bijvoorbeeld workshops of individueel overleg) met een grotere en ruimere groep belanghebbenden. Hier is een mogelijkheid voor de jeugdsector om inspraak te krijgen. Als het ontwerp klaar is, geeft de stuurgroep een formeel advies, waarna het naar de minister gaat, gevolgd door een openbaar onderzoek, waar iedereen opmerkingen en bezwaren kan formuleren.

Wat betekent dit nu voor de jeugdsector? Het natuurrichtplan geeft een gebiedsvisie die eerder randvoorwaarden voor recreatief medegebruik bepaalt dan een echte toegankelijkheidsregeling. Toegankelijkheidsregelingen worden namelijk op een laag schaalniveau bekeken (vooral in het beheerplan van het gebied zelf), er wordt mee geëxperimenteerd en eigendomsrecht is primordiaal.

*Art. 48. § 1. Voor elk gebied dat behoort tot het VEN, het IVON, de groengebieden, parkgebieden, buffergebieden, bosgebieden of de met één van deze gebieden vergelijkbare bestemmingsgebieden aangewezen op de plannen van aanleg of op de ruimtelijke uitvoeringsplannen van kracht in de ruimtelijke ordening en de gebieden afgebakend volgens of in uitvoering van internationale overeenkomsten of verdragen betreffende het natuurbehoud of van akten betreffende het natuurbehoud, met inbegrip van Europese richtlijnen, vastgesteld op grond van internationale verdragen, wordt een natuurrichtplan opgesteld.*

*§ 2. Een natuurrichtplan is een instrument dat aangeeft wat op het vlak van natuurbehoud voor een specifiek gebied wordt beoogd.*

*Een natuurrichtplan bevat in het bijzonder:*

*1° een gebiedsvisie die het streefbeeld weergeeft voor de natuur en het natuurlijk milieu;*

*2° een beschrijving van de stimulerende en bindende maatregelen inzake natuurbehoud die nodig zijn om de gebiedsvisie te realiseren;*

*3° een opsomming van de instrumenten die nodig zijn om de gebiedsvisie te verwezenlijken.*

*§ 3. Onverminderd hetgeen bepaald wordt in § 4 kan een natuurrichtplan de volgende maatregelen inzake natuurbehoud bevatten:*

*1° alle nodige maatregelen ter verwezenlijking van de gebiedsvisie, met inbegrip van de maatregelen bedoeld in artikel 13, § 1, en artikel 51;*

*2° de maatregelen bedoeld in artikel 25, § 1, wanneer het een natuurrichtplan voor een gebied gelegen in het VEN betreft;*

3° de maatregelen bedoeld in artikel 36ter, §§ 1 en 2, wanneer het een natuurrichtplan voor een gebied gelegen in een speciale beschermingszone betreft;

4° de maatregelen bedoeld in artikel 27, 28 of 29 wanneer het een natuurrichtplan voor een gebied gelegen in IVON betreft;

5° ontheffingen om redenen van natuurbehoud of natuureducatie van de verbodsbepalingen die door of krachtens dit decreet zijn opgelegd;

6° de specifieke bepalingen bedoeld in artikel 15ter, § 4, tweede lid, en § 5, eerste en tweede lid, van het Mestdecreet;

7° de perimeter waarbinnen het recht van voorkoop van het Vlaamse Gewest geldt in uitvoering van artikel 37, § 1, 3;

8° de perimeter waarbinnen beheersovereenkomsten kunnen worden afgesloten in uitvoering van artikel 46, 2°.

§ 4. Het natuurrichtplan kan bepalen welke gedeelten van de gebiedsvisie bindend zijn voor de administratieve overheid.

De maatregelen in een natuurrichtplan voor een gebied behorende tot het IVON of behorende tot de parkgebieden, buffergebieden, of de met een van deze gebieden vergelijkbare bestemmingsgebieden aangewezen op de plannen van aanleg of de ruimtelijke uitvoeringsplannen van kracht in de ruimtelijke ordening kunnen voor particuliere grondeigenaars en grondgebruikers enkel stimulerend en niet bindend zijn behalve de maatregelen in § 3, 5°, 6° en 8°, voor zover dat gebied niet gelegen is in het VEN, in gebieden afgebakend volgens of in uitvoering van internationale overeenkomsten of verdragen betreffende het natuurbehoud of van akten betreffende het natuurbehoud, met inbegrip van Europese richtlijnen, vastgesteld op grond van internationale verdragen, of in de groengebieden, bosgebieden of de met een van deze gebieden vergelijkbare bestemmingsgebieden aangewezen op de plannen van aanleg of de ruimtelijke uitvoeringsplannen van kracht in de ruimtelijke ordening.

§ 5. De Vlaamse regering kan nadere regels en voorwaarden vaststellen inzake de stimulerende en bindende maatregelen en inzake subsidiëring of vergoeding van een administratieve overheid of van een particuliere eigenaar of grondgebruiker indien deze maatregelen opgenomen in het natuurrichtplan op projectmatige basis uitvoert op grond van een overeenkomst, hierna genoemd natuurprojectovereenkomst.

§ 6. De Vlaamse regering of haar gemachtigde kan een arbitragecommissie oprichten die beslissingen kan nemen over betwistingen inzake:

1° uitvoering van gebodsbepalingen opgelegd door het natuurrichtplan;

2° de uitvoering van de natuurprojectovereenkomst bedoeld in § 5.

De arbitragecommissie is paritair samengesteld uit vertegenwoordigers van de eigenaars of gebruikers van een grond in het gebied waarvoor een natuurrichtplan is vastgesteld, vertegenwoordigers van de betrokken diensten van het Vlaamse Gewest als ook van de erkende terreinbeherende natuurverenigingen die eigenaar zijn van gronden in het gebied waarvoor een natuurrichtplan is opgesteld. Het voorzitterschap wordt waargenomen door een onafhankelijke externe deskundige.

De Vlaamse regering bepaalt de nadere regels inzake de samenstelling en werking van de arbitragecommissie.

Art. 50. § 1. De natuurrichtplannen, met uitzondering van deze bedoeld in het tweede lid, worden vastgesteld door de Vlaamse regering of haar gemachtigde.

*De natuurrichtplannen die enkel betrekking hebben op natuurverbindingsgebied dat niet behoort tot de groengebieden, bosgebieden of de met één van deze gebieden vergelijkbare bestemmingsgebieden, aangewezen op de plannen van aanleg of ruimtelijke uitvoeringsplannen van kracht in de ruimtelijke ordening, noch tot een speciale beschermingszone, worden vastgesteld door de Bestendige Deputatie van de provincie waartoe het natuurverbindingsgebied behoort.*

*§ 2. De Vlaamse regering bepaalt de vorm van het natuurrichtplan alsook de procedure voor de opstelling, de inspraak, de goedkeuring, de bekendmaking, de herziening en de ontheffing van een natuurrichtplan. Bij de opmaak van het natuurrichtplan worden grondeigenaars en grondgebruikers betrokken om, zo mogelijk, een consensus na te streven.*

*§ 3. Elke administratieve overheid stelt, hetzij op eenvoudig verzoek of uit eigen beweging, alle nuttige informatie en kennis waarover zij beschikt ter beschikking van de dienst bevoegd voor het natuurbehoud die wordt belast met het opstellen of herzien van de natuurrichtplannen.*

*Art. 11. §1. De stuurgroep bestaat uit vertegenwoordigers van betrokken besturen en betrokken maatschappelijke belangengroepen, en wordt als volgt samengesteld:*

*1° een vertegenwoordiger van elke provincie op wier grondgebied het natuurrichtplan betrekking heeft voorgedragen door de betrokken bestendige deputatie;*

*2° een vertegenwoordiger van elke gemeente op wier grondgebied het natuurrichtplan betrekking heeft voorgedragen door het betrokken college van burgemeester en schepenen;*

*3° maximaal twee vertegenwoordigers van de polders en wateringen voor zover van toepassing. Elk bestuur van een polder of watering kan slechts één vertegenwoordiger voordragen;*

*4° maximaal twee vertegenwoordigers van erkende milieu- en natuurverenigingen voor zover die actief zijn in het gebied waarop het natuurrichtplan betrekking heeft, voorgedragen door de betrokken verenigingen; Elke vereniging kan slechts één lid voordragen.*

*5° maximaal twee vertegenwoordigers van erkende natuurreservaten gelegen in het gebied waarop het natuurrichtplan betrekking heeft voor zover van toepassing;*

*6° maximaal twee landbouwers in hoofdberoep die actief zijn in het gebied, voorgedragen door een landbouworganisatie; voor zover van toepassing. Elke landbouworganisatie kan slechts één lid voordragen.*

*7° Maximaal twee boseigenaars die een bos bezitten in het gebied waarop het natuurrichtplan betrekking heeft voorgedragen door een bosgroep die actief is in het gebied voor zover van toepassing; Elke bosgroep kan slechts één lid voordragen.*

*8° Maximaal twee vertegenwoordigers van wildbeheerseenheden die actief zijn in het gebied voorgedragen door de betrokken wildbeheerseenheden, waarbij de vertegenwoordiger houder moeten zijn van het jachtrecht op een gebied gelegen in het gebied waarop het natuurrichtplan betrekking heeft, voor zover van toepassing. Elke wildbeheerseenheid kan slechts één lid voordragen.*

*9° Maximaal twee vertegenwoordigers van de provinciale visserijcommissies, waarbij de vertegenwoordiger actief moet zijn in het gebied waarop het natuurrichtplan betrekking heeft, voor zover van toepassing. Elke provinciale visserijcommissie kan slechts één lid voordragen;*

*10° De landschaps animator van een erkend regionaal landschap voor zover van toepassing.*

*Voor elke vertegenwoordiger kan een plaatsvervanger worden aangeduid die voldoet aan dezelfde voorwaarden.*

*§2. De minister duidt onder de leden van de stuurgroep de voorzitter er van aan. De coördinator van de plangroep is de secretaris van de stuurgroep. De secretaris kan agendapunten aanbrengen en neemt deel aan de bijeenkomsten, maar heeft geen inspraak in het uiteindelijk advies van de stuurgroep.*

*§3. De minister kan betreffende de werking van de stuurgroep een huishoudelijk reglement opstellen, waarin ook de administratieve ondersteuning van de werking van de stuurgroep nader kan worden geregeld.*

## **Toegankelijkheid van natuureservaten voor jeugd**

De toegankelijkheid in natuureservaten wordt bij decreet geregeld via artikel (34 en) 35 van het decreet betreffende het natuurbehoud en het natuurlijke milieu, kortweg natuurdecreet genoemd. Vooral de wijziging bij decreet van 19 juli 2002 is hierbij van belang.

Artikel 34 stelt dat in het beheerplan bepalingen voor het recreatieve en educatieve medegebruik opgenomen worden voor zover dit medegebruik inpasbaar is in de doelstelling van het natuureservaat. Er wordt bijgevolg niet uitgegaan van een a priori recreatief medegebruik, enkel van een mogelijkheid.

De maatregel is dan ook maar mogelijk in geval er een beheerplan voor het natuureservaat is opgemaakt en dit beheerplan dit expliciet voorziet. Is dit niet het geval, dan gelden de verbodsbepalingen van artikel 35§2 onverminderd en kan enkel op de algemeen geldende toegankelijkheid die opgegeven staat in artikel 35§1 gerekend worden (zie hieronder).

Verder kan, in speciale gevallen, tijdelijk een extra toegankelijkheidsverbod ingesteld worden om redenen van natuurbehoud (bv. bijzonder broedgeval) of redenen van volksgezondheid (denk maar aan de mond- en klauwzeerepidemie).

In wat volgt, wordt eerst ingegaan op natuureservaten waarvoor (nog) geen beheerplan bestaat, vervolgens op natuureservaten die dit wel hebben.

### **Natuureservaten zonder beheerplan**

---

De eerste paragraaf van artikel 35 geeft aan dat in een natuureservaat, bij ontbreken van een beheerplan, de paden enkel toegankelijk zijn voor voetgangers, en dit voor zover het paden betreft waarop meer dan één voetganger tegelijkertijd kan passeren. Openbare wegen die onder de federale verkeerscode vallen, vallen hier niet onder en zijn al dan niet toegankelijk volgens de verkeerscode. Op deze wegen kan dus naargelang het geval ook fiets-, motor- en zelfs autoverkeer toegelaten zijn.

Artikel 35, paragraaf 2 ten slotte verbiedt, behoudens afwijking via een beheerplan, een heel aantal handelingen. Op het domein van mogelijke jeugdactiviteiten is het bijvoorbeeld verboden:

- individuele of groepssporten te beoefenen;
- gemotoriseerde voertuigen te gebruiken of achter te laten tenzij die nodig zijn voor het beheer en de bewaking van het reservaat of voor de hulp aan personen in nood;
- keten, loodsen, tenten of andere constructies te plaatsen, zelfs tijdelijk;
- de rust te verstoren of reclame te maken op welke wijze ook;

Concluderend kan dus gesteld worden dat in dergelijke natuureservaten de mogelijkheden voor recreatie sterk beperkt zijn en enkel slaan op de mogelijkheid om via toegankelijk gestelde paden door het gebied te trekken.

## **Natuurreservaten met beheerplan**

---

Totaal anders wordt het voor de natuurreservaten waarvoor een beheerplan werd opgesteld, tenminste indien dit beheerplan expliciet ook een aantal mogelijkheden hieromtrent voorziet.

Zo kan het beheerplan, op basis van de eerste paragraaf van artikel 35, in eerste instantie al een regeling uitwerken voor andere weggebruikers dan voetgangers. Specifieke paden kunnen aangeduid worden voor (mede)gebruik door ruiters, fietsers, ev. zelfs gemotoriseerd verkeer. Op die manier kan de opsteller van het beheerplan inspelen op bestaande initiatieven in de ruimere omgeving van het natuurreservaat (bv. een wandel- of een fietsnetwerk).

Daarnaast beschikt de opsteller van het beheerplan over de mogelijkheid om bepaalde zones van het natuurreservaat ook buiten de paden toegankelijk te maken. Dit biedt mogelijkheden om mensen nader in contact te brengen met de natuur (bv. via een weiland waar het toegestaan is bloemen van nabij te bestuderen, via een poel waar het toegestaan is naar waterorganismen te vissen met een schepnetje, zodat ze kunnen bekeken worden en nadien teruggezet, ...). In dit laatste geval moet hierbij eveneens rekening gehouden worden met de ontheffingsregeling op de verbodsbepalingen uit paragraaf 2: de relevante ontheffingen dienen aangevraagd, zoniet is de openstelling eigenlijk nog altijd dode letter.

Het allerbelangrijkst zijn echter de ontheffingen die gevraagd worden op de tweede paragraaf van artikel 35. Het beheerplan kan immers, indien de draagkracht van het natuurreservaat dit toelaat, een aantal bijkomende activiteiten expliciet voorzien en hiervoor ontheffingen aanvragen. Het kan bijvoorbeeld gaan om het openstellen van een afgebakende speelzone, een locatie waar tijdelijk of periodiek een tent kan geplaatst worden (bv. voor een jaarlijks jeugdkamp).

## **Stand van zaken**

---

Momenteel beschikken vooral de private natuurreservaten veelal over een goedgekeurd beheerplan. Als hierin bijzondere maatregelen rond recreatief medegebruik zijn opgenomen, dan zijn deze in het beheerplan opgesomde activiteiten mogelijk. Niet opgenomen activiteiten kunnen niet. Gelet op de vaagheid van vele dossiers op dit vlak en het feit dat er meestal geen specifieke ontheffingen werden aangevraagd moeten we ervan uitgaan dat hieromtrent momenteel weinig tot niets geregeld is. Een aanpassing van het beheerplan is evenwel mogelijk (maar vergt opnieuw een dossier dat door diverse instanties moet geëvalueerd en goedgekeurd worden), zodat bepaalde activiteiten in de toekomst wel kunnen.

Voor een groot aantal Vlaamse natuurreservaten werkt het Agentschap voor Natuur en Bos (vroeger afdeling Natuur) momenteel beheerplannen uit, waarbij eveneens maatregelen rond recreatief medegebruik kunnen opgenomen worden. Hierover worden dan best zo snel mogelijk lokaal afspraken gemaakt.

## Artikel 34 en 35 van natuurdecreet

---

*Art. 34. § 1. Voor elk natuurreservaat ingesteld krachtens dit decreet wordt een beheersplan opgesteld. Het beheersplan vermeldt de maatregelen die worden getroffen voor het beheer en de inrichting van het gebied, waarbij voor redenen van natuurbehoud en natuureducatie kan worden afgeweken van de voorschriften van dit decreet, inzonderheid van artikel 35.*

*In het beheersplan worden eveneens bepalingen inzake het recreatieve en educatieve medegebruik opgenomen voor zover dit medegebruik inpasbaar is in de doelstelling van het natuurreservaat.*

*Indien het natuurreservaat geheel of gedeeltelijk is gelegen binnen een speciale beschermingszone moeten in het beheersplan de maatregelen bedoeld in artikel 36ter, §§ 1 en 2 opgenomen worden.*

*§ 2. Voor elk Vlaams natuurreservaat wijst de Vlaamse regering de ambtenaar van de administratie bevoegd voor het natuurbehoud aan die met het beheer ervan belast is. Deze ambtenaar stelt het beheersplan op, dat aan de regering ter goedkeuring wordt voorgelegd.*

*§ 3. Voor elk Vlaams natuurreservaat of voor een groep van Vlaamse natuurreservaten, stelt de Vlaamse regering een adviescommissie in, die wordt voorgezeten door een lid van de Raad en waarin elke betrokken gemeente vertegenwoordigd is.*

*De adviescommissie heeft als taak de ambtenaar bedoeld in § 2 bij te staan door het verstrekken van adviezen en voorstellen inzake het beheer, het opstellen van het beheersplan alsook het stimuleren van het onderzoek en de educatie met betrekking tot de natuur in het natuurreservaat of in de groep van natuurreservaten.*

*Art. 35. § 1. Binnen de natuurreservaten hebben, behoudens bij toepassing van het tweede of derde lid, de voetgangers steeds toegang tot alle wegen waarvoor de Vlaamse regering krachtens artikel 13, § 1, 6°, bevoegd is de toegang te regelen. Zij hebben echter geen toegang tot de paden waarop slechts één voetganger tegelijkertijd kan passeren, tenzij die paden in het goedgekeurde beheersplan als toegankelijk zijn aangeduid. Wat de voetgangers betreft, kan dit beheersplan tevens bepalen dat één of meerdere zones van het natuurreservaat ook buiten de wegen toegankelijk zijn.*

*Andere categorieën van weggebruikers dan de voetgangers kunnen uitsluitend tot de wegen en de paden die krachtens het eerste lid voor de voetgangers toegankelijk zijn, worden toegelaten indien en in de mate het goedgekeurde beheersplan dit uitdrukkelijk toelaat.*

*Het goedgekeurde beheersplan van een natuurreservaat kan bepalen dat het reservaat geheel of gedeeltelijk en bestendig, tijdelijk of periodiek ontoegankelijk is, de in het eerste lid bedoelde wegen en paden inbegrepen. Deze ontoegankelijkheid dient op een duidelijk zichtbare wijze te worden aangeduid langs de belangrijkste toegangswegen tot het reservaat of reservaatgedeelte dat ontoegankelijk wordt gesteld. De Vlaamse regering legt de vorm en de wijze vast waarop die aanduiding moet gebeuren.*

*De ambtenaar bedoeld in artikel 34, § 2, kan ten allen tijde, zo mogelijk in overleg met de bevoegde adviescommissie bedoeld in artikel 34, § 3, beslissen dat het Vlaamse natuurreservaat met het beheer waarvan hij belast is, voor een welbepaalde duur geheel of gedeeltelijk ontoegankelijk is, de in het eerste lid bedoelde wegen en paden inbegrepen, omwille van het brandgevaar, de bescherming van de fauna tijdens het voortplantingsseizoen of wegens het bestaan van ernstige bedreigingen voor de te beschermen planten- of diersoorten. De beheerder van een erkend reservaat heeft dezelfde bevoegdheid voor zijn reservaat, maar zijn beslissing behoeft wel de goedkeuring van de administratie bevoegd voor het natuurbehoud. Wat betreft de vorm en de wijze van het aanduiden van de in dit lid bedoelde ontoegankelijkheid, gelden de bepalingen van het vorige lid.*

*§ 2. Binnen de natuurreservaten is het verboden, behoudens ontheffing in het goedgekeurd beheersplan:*

*1° individuele of groepssporten te beoefenen;*

*2° gemotoriseerde voertuigen te gebruiken of achter te laten tenzij die nodig zijn voor het beheer en de bewaking van het reservaat of voor de hulp aan personen in nood;*

*3° keten, loodsen, tenten of andere constructies te plaatsen, zelfs tijdelijk;*

*4° de rust te verstoren of reclame te maken op welke wijze ook;*

*5° in het wild levende diersoorten opzettelijk te verstoren, vooral tijdens de perioden van voortplanting, afhankelijkheid van de jongen of overwintering en trek; ze opzettelijk te vangen of te doden; hun eieren opzettelijk te rapen of te vernielen of hun nesten, voortplantingsplaatsen of rust- en schuilplaatsen te vernielen of te beschadigen;*

*6° planten opzettelijk te plukken, te verzamelen, af te snijden, te ontwortelen of te vernielen of planten of vegetatie op welke wijze ook te beschadigen of te vernietigen;*

*7° opgravingen, boringen, grondwerkzaamheden of exploitatie van materialen te verrichten, welk werk ook uit te voeren dat de aard van de grond, het uitzicht van het terrein, de bronnen en het hydrografisch net zou kunnen wijzigen, boven- of ondergrondse leidingen te leggen en reclameborden en aanplakbrieven te plaatsen;*

*8° vuur te maken en afval te storten;*

*9° bestrijdingsmiddelen te gebruiken;*

*10° meststoffen te gebruiken, met uitzondering van de natuurlijke uitscheiding als gevolg van extensieve begrazing;*

*11° het waterpeil te wijzigen en op kunstmatige wijze water te lozen;*

*12° het terrein op geringe hoogte te overvliegen of er te landen met vliegtuigen, helikopters, luchtballons en andere luchtvaartuigen van om het even welke aard.*

*Deze maatregelen kunnen evenwel geen erfdienstbaarheden opleggen op de omliggende gebieden.*

*De Vlaamse regering kan om redenen van natuurbehoud bijkomende algemene maatregelen treffen voor natuureservaten.*

*De Vlaamse regering of haar gemachtigde kan in het belang van het natuurbehoud, de volksgezondheid of het wetenschappelijk onderzoek, ter voorkoming van disproportionele schade ontheffing verlenen van de in dit artikel bedoelde verbodsbepalingen.*

# Charter Jeugdwerking en Natuurbehoud

De Vlaamse Jeugdraad en vzw Natuurpunt ondertekenden recent een charter. Hoe kunnen 'jeugd' en 'natuur' elkaar versterken? Hoe bereiken we een win-win situatie?



## Jeugdwerking en Natuurbehoud; op zoek naar een win-win-situatie

charter tussen Natuurpunt vzw en de Vlaamse Jeugdraad vzw

### I. situering

Op 23/05/2003 vond een overleg plaats met vertegenwoordigers van de Vlaamse Jeugdraad vzw, Steunpunt Jeugd vzw en Natuurpunt vzw. Directe aanleiding was de bezorgdheid dat natuurbeschermingsmaatregelen zouden leiden tot minder toegankelijke bossen en natuur voor het spel van kinderen, jongeren en jeugdwerk. Het advies van de Vlaamse Jeugdraad bij het openbaar onderzoek over de afbakening van het Vlaams Ecologisch Netwerk (VEN), officiële speelzones in bossen in natuurreservaten en andere aspecten van (de relatie tussen) jeugdwerking en natuurbehoud kwamen aan bod.

De bijeenkomst was nuttig als wederzijdse kennismaking en heeft een aantal mogelijke misverstanden weggewerkt of voorkomen. Er bleek tevens een consensus te bestaan over een aantal doelstellingen of te nemen initiatieven.

### II. initiatieven

#### 1. Verbeteren van communicatie en overleg:

- uitwisselen en verspreiden van informatie over initiatieven van gemeenschappelijk belang;
- signaleren van mogelijke (actuele of potentiële) knelpunten, zowel algemene of van lokale aard;
- informeren of overleggen over standpunten of beleidsvoorstellen.

Hiertoe worden in eerste instantie contactpersonen aangeduid binnen vzw Natuurpunt, vzw Vlaamse Jeugdraad en vzw Steunpunt Jeugd, jeugdwerk en jeugdbeleid. Natuurpunt zal ook andere natuurverenigingen en de Vlaamse Milieu- en Natuurraad (MiNa-Raad) trachten te betrekken bij dit proces. De Vlaamse Jeugdraad betreft hun achterban en partners.

#### 2. Creëren van mogelijkheden voor jeugd en jeugdwerkinitiatieven in reservaten en natuurgebieden beheerd door vzw Natuurpunt.

Natuurpunt creëert in hun visie, de beheerplannen en op het terrein mogelijkheden voor recreatief medegebruik door kinderen, jongeren en jeugdwerk binnen de erkende natuurreservaten, bijvoorbeeld speelzones in bossen. Bij verwerving of het in beheer krijgen van bossen en natuurgebieden en bij de wens deze te laten erkennen als natuurreservaat, wordt rekening gehouden met het lokale aanbod van groene speelruimte voor jeugd en jeugdwerk. Indien al een (officieuze) speelzone aanwezig was, wordt deze behouden voor zover de erkennende overheid hiermee instemt of wordt mee gezocht tot

een evenwaardig alternatief geboden kan worden. Analoog met de wettelijke voorschriften betreffende de opmaak van bosbeheerplannen en de criteria voor duurzaam bosbeheer, creëert Natuurpunt een participatieproces bij de opmaak en uitvoering van hun beheerplannen, zodat de betrokkenheid en inspraak van de lokale jeugd gegarandeerd wordt. Natuurpunt communiceert bovenstaande naar zijn diensten, afdelingen, werkgroepen, lokale beheerders en achterban.

De ruimte en de mogelijkheden om de levende natuur actief te verkennen en te beleven zijn noodzakelijk, willen wij de kinderen van vandaag (en dus de volwassenen van morgen) een natuurbewustzijn gunnen. Spelen in bos en natuur is een erg belangrijke vorm van natuurbeleving. Daartoe voldoen paden en wegen helemaal niet. Spelen, het centrale gegeven van jeugd en jeugdwerk, kan bijgevolg ook in beschermd natuurgebied als rekening gehouden wordt met de specifieke draagkracht van het gebied. In het bijzonder vormen van natuurbeleving die enkel in bos en natuur kunnen, kunnen er plaatsvinden. De educatieve functie van bos en natuur die volop tot uiting komt tijdens het spel van kinderen en jongeren brengt sensibilisering met zich mee. Dit dient behouden en versterkt te worden. De Vlaamse Jeugdraad roept het jeugdwerk op om natuurbeleving en respect voor de natuur als een aandachtspunt op te nemen in de werking en hiervoor samen te werken met de natuurverenigingen.

Daarnaast vragen beide partijen om de nodige ruimte en middelen te voorzien voor jeugdlokalen en jeugdinfrastructuur, alsook voor toegankelijke, bereikbare groene speelruimten in de dichte omgeving. Dit moet een bijzonder aandachtspunt zijn bij de afbakening van de stedelijke gebieden.

### **3. Inbouwen van (aandacht voor) jeugdrecreatie in het kader van het Vlaams Ecologisch Netwerk en andere kwetsbare gebieden**

Natuurpunt en de Vlaamse Jeugdraad zijn geen voorstander van meer en nieuwe regeltjes en verboden voor specifieke jeugdactiviteiten in het VEN. Beide pleiten voor het betrekken van de jeugdsector en inspraak van deze sector bij de opmaak van de natuurrichtplannen, de stuurgroepen van de natuurrichtplannen, beheerplannen en het VEN in het algemeen. Een aantal zaken moeten duidelijk gesteld en gecommuniceerd worden bij onder meer het uitwerken van beheerplannen en de natuurrichtplannen. Zo is het spel van kinderen, jongeren en jeugdwerk een vorm van recreatief medegebruik met respect voor de natuur en bijgevolg zachte recreatie. Toegankelijke paden en wegen volstaan in geen geval. Speciale natuurbeschermingszones zijn geen reden om speelzones in bossen te weren of te verwijderen. Vermelding van jeugd en speelruimte moet in de natuurrichtplannen en beheerplannen terug te vinden zijn.

Om in het kader van onder meer het VEN het raakvlak tussen natuurbescherming en jeugdrecreatie optimaal op te volgen en elkaar te versterken wordt best een gemengde werkgroep in het leven geroepen met vertegenwoordigers van de jeugd- en natuursector en de betrokken administraties.

### **III. epiloog**

Natuurpunt en de Vlaamse Jeugdraad pleiten voor het wegwerken van de eventuele juridische hindernissen om bovenstaande initiatieven en doelstellingen te realiseren.

Natuurpunt en de Vlaamse Jeugdraad zullen deze doelstellingen en initiatieven afzonderlijk en gezamenlijk verdedigen bij hun achterban en partners en bij de bevoegde ministers.

Gedaan te Brussel op 20 januari 2004,

voor vzw Vlaamse Jeugdraad

voor vzw Natuurpunt

Leen Vanderhulst  
voorzitter Vlaamse Jeugdraad

Walter Roggeman  
voorzitter Natuurpunt

# Charter voor Jeugd, Natuur en Bos



*de Vlaamse minister voor Leefmilieu, Landbouw en Ontwikkelingssamenwerking*

*Ministerie van de Vlaamse Gemeenschap – afdeling Natuur*

*Ministerie van de Vlaamse Gemeenschap – afdeling Bos en Groen*

*Ministerie van de Vlaamse Gemeenschap – afdeling Algemeen Milieu- en Natuurbeleid*

*Vlaamse Jeugdraad V.Z.W.*

*Natuurpunt V.Z.W.*

*Steunpunt Jeugd V.Z.W.*

## **Charter voor Jeugd, natuur en bos**

### **In het oog, in het hart**

Tussen:

- de Vlaamse regering, vertegenwoordigd door Jef Tavernier, Vlaams minister van Leefmilieu, Landbouw en Ontwikkelingssamenwerking,
- de afdeling Natuur van het Ministerie van de Vlaamse Gemeenschap, vertegenwoordigd door de heer Koen De Smet, afdelingshoofd;
- de afdeling Bos en Groen van het Ministerie van de Vlaamse Gemeenschap, vertegenwoordigd door de heer Roel Vanhaeren, afdelingshoofd a.i.;
- de afdeling Algemeen Milieu- en Natuurbeleid van het Ministerie van de Vlaamse Gemeenschap, vertegenwoordigd door de heer Marc Cheretté, afdelingshoofd;
- de Vlaamse Jeugdraad, vertegenwoordigd door Leen Vanderhulst, voorzitter;
- Natuurpunt V.Z.W., vertegenwoordigd door de heer Walter Roggeman, voorzitter;
- Steunpunt Jeugd, vertegenwoordigd door de heer Wim Van Petegem, voorzitter;

wordt een charter afgesloten waarvan de tekst luidt als volgt:

## **1. Situering**

Op 9 oktober 1998 werd een protocol afgesloten tussen de Vlaamse minister van Leefmilieu, de afdeling Bos & Groen, de Vlaamse Jeugdraad en toen nog de Vlaamse Bosbouwvereniging omtrent het bosvriendelijk spelen en het recreatief medegebruik van bossen door het jeugdwerk. Recent werd ook overlegd tussen het Steunpunt Jeugd, de Vlaamse Jeugdraad en Natuurpunt vzw. over het recreatief medegebruik van natuurreservaten, waarvan de afspraken op 20/01/2004 werden vastgelegd in een charter 'Jeugdwerking en Natuurbehoud'.

Naar aanleiding van recente ontwikkelingen in het gebiedsgericht natuurbeleid en van recente gebiedsgerichte processen rezen binnen het jeugdwerk een aantal vragen over de plaats van jeugdrecreatie en natuurbeleving in bossen en natuurgebieden en over de rol die het jeugdwerk kan spelen binnen het gebiedsgericht beleid.

## **2. Doelstellingen**

De partners scharen zich achter de doelstelling om meer kansen te creëren voor natuurbeleving door kinderen en jongeren via jeugdrecreatie in natuurgebieden en bossen.

De partners erkennen het recht van het kind en van het jeugdwerk op de beleving van bos en natuur. Het spel in bos en natuur is een belangrijke activiteit met grote educatieve betekenis; de ontmoeting met de verscheidenheid aan levensvormen en gebeurtenissen in de wilde natuur is essentieel voor de ontwikkeling en de responsabilisering van kinderen en jongeren.

De partners erkennen dat een degelijk uitgewerkt natuur- en bosbeleid, gericht op bescherming, uitbreiding en herstel van natuurgebieden en bossen en draagvlakverbreding, een noodzakelijke voorwaarde is om meer van deze kansen te creëren.

## **3. Acties en aandachtspunten**

De partners engageren zich ertoe om bij te dragen tot de realisatie van de doelstellingen van het charter door:

- samenwerking aan concrete activiteiten of rond concrete problemen;
- aandacht te besteden aan de doelstellingen van het charter en de geldende regelgeving bij de vorming van begeleiders en beheerders en ze door concrete acties te implementeren;
- in hun publicaties aandacht te schenken aan de doelstellingen van het charter en de geldende regelgeving;
- de inhoud van het charter bij hun achterban bekend te maken;
- het uitwisselen van ideeën en het verspreiden van informatie over initiatieven van gemeenschappelijk belang;
- het wederzijds informeren over mekaars standpunten en overleggen over beleidsvoorstellen;
- de evaluatie van de geldende regelgeving;
- het signaleren door jeugdwerkers en beheerders van mogelijke (actuele of potentiële) knelpunten, zowel van algemene of lokale aard, aan een meldpunt dat bemiddelend kan optreden.

De partners richten een overleggroep op die zal waken over de realisatie van de doelstellingen en acties van het charter.

#### **4. Aandacht voor jeugdrecreatie in het gebiedsgericht beleid voor bos en natuur**

Het gebiedsgericht beleid heeft het duurzaam functioneren van bos en natuur in Vlaanderen tot doel door de bescherming en inrichting van natuur- en bosgebieden.

De partners erkennen dat het spel van kinderen, jongeren en het jeugdwerk met respect voor de natuur een zachte vorm van recreatief medegebruik is en dat jeugdrecreatie bijgevolg zijn plaats moet krijgen binnen de gebieden van het gebiedsgericht bos- en natuurbeleid. De draagkracht, de mogelijkheden en beperkingen van een gebied vormen het uitgangspunt voor dat medegebruik; de aard van een activiteit, het tijdstip, de frequentie, de impact zijn bepalend voor de verenigbaarheid van activiteiten met natuurzorg.

De partners erkennen dat het jeugdwerk voor jeugdrecreatie en natuurbeleving door kinderen en jongeren een rol moet vervullen bij het totstandkomen van plannen in het kader van het gebiedsgericht beleid en vestigen de aandacht op het grote belang van groene ruimte voor jeugdrecreatie in stedelijke of verstedelijkte gebieden. De partners willen dat in gebiedsgerichte processen binnen deze gebieden voldoende aandacht wordt besteed aan bereikbare groene speelruimte. Daarbij moet de ligging en inrichting van deze speelruimtes afgestemd zijn op de noden van kinderen en jongeren, rekening houdend met mogelijke andere functies.

#### **5. Creëren van mogelijkheden voor jeugdrecreatie bij het beheer van natuurgebieden en bossen**

De partners houden rekening met het lokale aanbod aan groene speelruimte voor jeugdrecreatie bij het verwerven of het in beheer nemen van natuurgebieden en bossen. De partners onderzoeken binnen de grenzen van de draagkracht van een bos of natuurgebied mogelijkheden voor medegebruik door jeugdrecreatie, bijvoorbeeld door de aanduiding van speelzones, en nemen die mogelijkheden op in hun beheerplannen of toegankelijkheidsregelingen. Indien al een (officiële) speelzone aanwezig was, wordt deze behouden of wordt gezocht naar een evenwaardig alternatief. De partners zoeken naar mogelijkheden van inspraak over de toegankelijkheid voor de lokale jeugd, bijvoorbeeld via de adviescommissie van een Vlaams natuurreservaat of een participatieproces naar analogie van de criteria duurzaam bosbeheer.

#### **6. Uitbreiding van partnerschap onder het charter**

Het charter staat open voor het toetreden van andere verenigingen en instellingen. De ondertekenende partners roepen andere verenigingen en instellingen op om zich aan te sluiten bij het **charter voor jeugd, natuur en bos**.

Voor Natuurpunt V.Z.W.,  
Walter ROGEMAN

Voor het Steunpunt Jeugd,  
Wim VAN PETEGEM

Voor de Vlaamse Jeugdraad,  
Leen VANDERHULST

Voor afdeling Algemeen natuur- en milieubeleid  
Marc CHERETTE

Voor afdeling Bos en Groen,  
Roel VANHAEREN

Voor afdeling Natuur,  
Koen DE SMET

De Vlaamse minister voor Leefmilieu, Landbouw  
en Ontwikkelingssamenwerking  
Jef TAVERNIER

# Informatie en ondersteuning

Wat heeft Steunpunt Jeugd je te bieden op vlak van 'groene ruimte'? Het project 'Bosvriendelijk spelen' van Inverde (vroegere EBG) is geen onbekende meer, intussen kwam er ook het project 'Natuurvriendelijk spelen' bij. We geven een overzicht van de ontwikkelde instrumenten. Minder bekend is JeROM (Jeugd, Ruimte, Omgeving en Milieu), een initiatief van de Cel NME binnen het Departement Leefmilieu, Natuur en Energie. Onbekend maakt onbemind. Daarom een woordje uitleg.

## Steunpunt Jeugd: groene ruimte

### Loslopend Wild

---

uitgave van het Steunpunt Jeugd i.s.m. het Ministerie van de Vlaamse Gemeenschap – Aminabel

#### DEEL I Spelregels voor de organisatie van een jeugdkamp



Om verantwoordelijke leiders van jeugdkampen een houvast te geven zijn alle spelregels van de kamporganisatie gebundeld in het eerste boek: 'Loslopend Wild, Spelregels voor de organisatie van een jeugdkamp'. Het verzamelt en verklaart op een gestructureerde wijze de wetten, decreten en reglementen voor een veilig en milieuvriendelijk kamp, en dat voor de Vlaamse, Franstalige en Duitstalige gemeenschap. Geen moeilijk te begrijpen wetteksten, maar duidelijke uitleg op maat van een jeugdleider. Het boek is een handige gids bij de kampvoorbereiding, maar ook tijdens het kamp is het een degelijk opzoekboek bij opduiken van onverwachte situaties. Daarnaast geeft het boek een eindeloze reeks tips in verband met de kamporganisatie.

#### DEEL II Milieuvriendelijk en energiezuinig op jeugdkamp



Het tweede boek 'Loslopend Wild, milieuvriendelijk en energiezuinig op jeugdkamp' is een praktijkboek dat alle aspecten van een jeugdkamp doorlicht op het vlak van milieuvriendelijkheid en energieverbruik. Het bevat een pak ideeën, klaar om toe te passen. Een aankoopstrategie met minder afval, milieubewust én goedkoop kamperen, een eenvoudige douche op zonne-energie, een miniwaterkrachtcentrale, een houtarm kampvuur, kampkippen als afvalverwerkers, zelfgemaakte natuurverf en vele andere suggesties. Allerlei kampactiviteiten passeren de revue met concrete tips, aandachtspunten, uitgewerkte spelen en ludieke opdrachten.

Loslopend Wild, deel I: € 11,50 + € 3,49 (verzendskosten) = € 14,99

Loslopend Wild, deel II: € 6,50 + € 2,67 (verzendskosten) = € 9,17

duo-exemplaar: deel 1 + deel 2: € 15,00 + € 4,11 (verzendskosten) = € 19,11

vanaf 20 duo-exemplaren: deel 1 + deel 2: € 12,00 (zelf afhalen)

bestellen bij Steunpunt Jeugd of via [www.steunpuntjeugd.be/loslopendwild](http://www.steunpuntjeugd.be/loslopendwild)

## **boek 'Jeugd bij bosjes, groene speelruimte gepland en geplant'**

---



Het boek 'Jeugd bij bosjes' is enerzijds een hulpmiddel om planmatig werk te maken van meer toegankelijke groene ruimte voor jeugd(werk) in een gemeente. Anderzijds biedt het concrete en praktijkgerichte informatie om op het terrein kwalitatieve, avontuurlijke, spel- en natuurvriendelijke groene speelruimte te realiseren. Zo beschrijft 'Jeugd bij bosjes' uitgebreid het door het project Groene Ruimte (ADJ) ontwikkelde stappenplan dat uitmondt in een gemeentelijke beleidsnota met concrete acties voor meer groene speelruimte. De praktische informatie is gedeeltelijk gelinkt aan concrete ervaringen uit 25 projectgemeenten. Daarnaast zijn een overzicht van relevante subsidiekanalen en de Vlaamse bostoegankelijkheid opgenomen.

*kostprijs: € 10 + verzendkosten / jeugdwerkprijs: € 8 + verzendingskosten  
bestellen bij Steunpunt Jeugd*

## **bundel 'De Vlaamse bostoegankelijkheid en de mogelijkheden voor het jeugdwerk'**

---

Opzet van deze infobundel is de bepalingen uit het Bosdecreet die van belang zijn voor het jeugdwerk begrijpbaar te hertalen. Te vaak zijn het jeugdwerk en andere bosgebruikers niet of onvoldoende op de hoogte van de bostoegankelijkheid. Diverse begrippen uit het 'bosjargon' worden helder verklaard. Vooreerst leert het jeugdwerk wat kan in het bos, zowel te voet, met de fiets, te paard als met de auto. Speciale aandacht gaat uiteraard naar speelzones in bossen. Ook wordt duidelijk opgesomd wat – zonder toestemming– niet mag in het bos. De bundel beschrijft –al naargelang de eigenaar van het bos– hoe een bos toegankelijk(er) kan gemaakt worden, hoe je een speelzone kan afbakenen en hoe een toegankelijkheidsreglement er dient uit te zien. Ten slotte bevat de bundel een praktisch, schematisch overzicht van de bostoegankelijkheid in Vlaanderen.

*te downloaden van [www.steunpuntjeugd.be/groeneruimte](http://www.steunpuntjeugd.be/groeneruimte) > hulpmiddelen*

## **bundel 'Subsidiekanalen voor groene speelruimte'**

---

Deze bundel brengt een overzicht van de actuele subsidiemogelijkheden bij aankoop van gronden, bebossing, openstelling en inrichting van groene (speel)ruimte. Vanuit meerdere beleidsdomeinen worden toelagen aangereikt die op één of andere manier benut kunnen worden bij het plannen of realiseren van groene (speel)ruimte. Die subsidiemogelijkheden zijn uit hun respectievelijke juridische context gepuurd en op een rijtje gezet. Per subsidie wordt stilgestaan bij het concreet voorwerp van de subsidie, de betaler en de ontvanger, de voorwaarden, het bedrag en de aanvraagprocedure. De nodige adressen en contactgegevens zijn weergegeven.

*te downloaden van [www.steunpuntjeugd.be/groeneruimte](http://www.steunpuntjeugd.be/groeneruimte) > hulpmiddelen*

## **document 'Jeugdruimte verankerd in het gemeentelijk Ruimtelijk Structuurplan'**

---

Jeugdruimte kan niet los gezien worden van het geheel aan ruimtelijke planning in een gemeente. In een aantal gemeenten moet nog een structuurplan worden opgemaakt. Eens men in een gemeente een jeugdvertegenwoordiging afgedwongen heeft in de stuurgroep die het gemeentelijk Ruimtelijk Structuurplan opmaakt, kan dit beknopte document helpen om op een doordachte en geïntegreerde manier om te springen met jeugdruimte. Eerst wordt stilgestaan bij drie plannen, namelijk het gemeentelijk Ruimtelijk Structuurplan, het Jeugdwerkbeleidsplan en het Jeugdruimteplan. Vervolgens geeft het aandachtspunten aan, bij elke fase van de opmaak van het Ruimtelijk Structuurplan zodat aandacht voor fysieke jeugdruimte verzekerd is. Zowel voor jeugdwerkers als voor ruimtelijke planners is dit een leerzaam en bruikbaar document.

*te downloaden van [www.steunpuntjeugd.be/groeneruimte](http://www.steunpuntjeugd.be/groeneruimte) > hulpmiddelen*

## **document 'Avontuurlijk speelterrein en speelbos'**

---

Dit document biedt een antwoord op de veelgestelde vraag wat een speelplek spelvriendelijk en avontuurlijk maakt. Het somt een aantal avontuurlijkskenmerken op waar men bij de inrichting van een speelterrein moet op letten. De aantrekkingskracht van een speelterrein is vooral afhankelijk van de totale inrichting en niet van de eventuele aanwezigheid van speeltoestellen.

*te downloaden van [www.steunpuntjeugd.be/groeneruimte](http://www.steunpuntjeugd.be/groeneruimte) > hulpmiddelen*

## **document 'Beplanting op speelruimten'**

---

We weten dat groen één van de waardevolste elementen is om een speelruimte vorm te geven en in te richten. Het is belangrijk zicht te hebben op de soorten bomen en planten die een meerwaarde kunnen bieden aan de speelfunctie en welke beter vermeden worden. Er wordt stilgestaan bij de diverse functies die beplanting op een speelterrein kan vervullen. Vervolgens worden plantensoorten 'getest' op hun spelvriendelijkheid. Zo is er een overzicht opgenomen van onder andere giftige planten, vogel- en vlindervriendelijk groen en planten met eetbare vruchten.

*te downloaden van [www.steunpuntjeugd.be/groeneruimte](http://www.steunpuntjeugd.be/groeneruimte) > hulpmiddelen*

## **contact**

---

Steunpunt Jeugd vzw  
Katrijn Gijsel  
Arenbergstraat 1 D  
1000 Brussel  
tel 02/551 13 78  
fax 02/551 13 85  
e-mail [groeneruimte@steunpuntjeugd.be](mailto:groeneruimte@steunpuntjeugd.be)  
[www.steunpuntjeugd.be/groeneruimte](http://www.steunpuntjeugd.be/groeneruimte)

# Inverde: Bos- en natuurvriendelijk spelen

## Vijf jaar Bosvriendelijk spelen

---

Het project 'Bosvriendelijk spelen' werd op 1 juni 1999 gelanceerd naar aanleiding van de 20<sup>ste</sup> Week van het bos. De hoofddoelstelling van dit project was de inburgering van het begrip bosvriendelijk spelen in de bossector en de jeugdsector.

Tijdens het eerste projectjaar werden voornamelijk contacten gelegd met de jeugdsector. Daarnaast werden verschillende vormingspakketten ontworpen. Tevens werd vorming gegeven aan de bossector, zowel bij het Agentschap voor Natuur en Bos als voor privé-eigenaars.

Tijdens het tweede projectjaar werd het spelenboek 'Kiekebos, handboek voor bosvriendelijk spelen' ontworpen. Steeds vaker werden workshops begeleid voor de jeugdwerkers zelf.

In het derde projectjaar werd een vormingweekend georganiseerd en de video 'Ik wil groen' ontwikkeld (i.s.m. Jekino). Daarnaast werden twee bestaande vormingspakketten bijgewerkt tot koop- en leenspelen (i.s.m. het Centrum Informatieve Spelen). Er werd ook meer aandacht besteed aan de bossector, voornamelijk tijdens de permanente vorming van boswachters en mensen van het hoofdbestuur.

Tijdens het vierde projectjaar werd de webstek [www.bosspel.be](http://www.bosspel.be) en een bijhorende cd-rom ontwikkeld. De bestaande producten werden geactualiseerd en er werd opnieuw een instructorenweekend georganiseerd. Tevens werd het Kiekebosboek en de verspreiding van de video op grote schaal gestimuleerd.

Het vijfde projectjaar stond in het teken van evaluatie. Na 5 jaar bosvriendelijk spelen werd een rapport voorgelegd waarin naast de concrete resultaten/producten van het project ook een onderbouwde overzicht werd opgenomen van de 'stand van zaken' van het bosvriendelijk spelen anno 2004. Daartoe is een bescheiden maar gericht onderzoek gevoerd.

## Natuurvriendelijk spelen

---

Na een jaar onderbreking, op 1 juni 2005, ging het nieuwe en ruimere project 'Natuurvriendelijk spelen' van start. Dit project loopt drie jaar en wordt gefinancierd door ARGUS, het milieupunt van KBC en Cera. Het project 'Natuurvriendelijk spelen' is de grote broer van het project 'Bosvriendelijk spelen'.

De hoofddoelstelling van het project is een brug slaan tussen de terreinbeheerders en de jeugdsector door het inburgeren van het begrip natuurvriendelijk spelen in beide sectoren. Dit door het aanbieden van vormingspakketten voor de jeugdsector en het aanbieden van een vormingspakket voor beheerders. Daarnaast wordt binnen het project ruimte gemaakt voor inventarisatie en analyse van bestaande spelen. Bestaande spelen worden gescreend op hun natuurvriendelijk karakter en eventueel aangepast om dan opgenomen te worden in een spelendatabank.

## Resultaten

---

Tijdens de afgelopen jaren is er aan 5000 jeugdwerkers en aan 300 mensen uit de bossector vorming gegeven. De 3000 gedrukte exemplaren van het Kiekebosboek zijn verkocht. Een uitgebreide herwerking van het Kiekebosboek is gepland in 2008. Per maand zijn er gemiddeld meer dan 1000 bezoekers op de website [www.bosspel.be](http://www.bosspel.be). Er zijn twee nieuwe vormingspakketten ontwikkeld voor het jeugdwerk: 'Natuur in een koffer' (een koffer met 30 natuurvriendelijke spelen) en 'Natuur en spel, die bouw ik wel' (bouw je eigen natuurgebied en kom zo meer te weten over verschillende aspecten van natuurvriendelijk spelen). Er werd een nieuwe folder 'Natuurvriendelijk spelen' ontworpen met een overzicht van alle vormingspakketten. Tijdens de tweede helft van 2006 vond een natuurvriendelijke spelenwedstrijd plaats. De winnaars werden met een prijzenpakket beloond. De geselecteerde spelen worden opgenomen in de spelendatabank van Jeugdwerknet. Vanaf juni zijn in deze databank 200

natuurvriendelijke spelen opgenomen. Naar aanleiding van de spelenwedstrijd werd een beoordelingsformulier ontworpen. Met dit formulier kan je spelen beoordelen op hun natuurvriendelijk karakter. Begin 2007 startte Inverde een vrijwilligerswerking op. Vormingswerkers worden opgeleid om de vormingspakketten te begeleiden in het jeugdwerk. Met de steun van ARGUS voerden Inverde en Natuurpunt een onderzoek uit bij de beheerders én de jeugd naar het draagvlak van spelen in de natuur.

## Producten

---

### Vormingspakketten bos- en natuurvriendelijk spelen

De folder over de vormingspakketten vertelt meer over het vormingsaanbod voor het jeugdwerk: vorm, inhoud, doelgroep, tijdsduur en het maximum aantal deelnemers. Ook op [www.bosspel.be](http://www.bosspel.be) of [www.inverde.be](http://www.inverde.be) vind je deze informatie. De zes vormingspakketten zijn Natuur in een koffer, Natuur en spel, die bouw ik wel!, Anders Bossen, Bos & Spel, stel het wel!, Boompjes opzetten en Uren naturen.

### Kiekebosboek

Het kiekebosboek is een handboek voor bosvriendelijk spelen. Het is bedoeld voor het jeugdwerk en iedereen die met kinderen en jongeren het bos intrekt. Het Kiekebosboek kan je momenteel niet meer aankopen, maar vind je vast wel in een bib of uitleendienst in je buurt. Een herwerking van het boek is voorzien in 2008.

### www.bosspel.be

De website [www.bosspel.be](http://www.bosspel.be) is een website waar je alles terugvindt over bosvriendelijk spelen. Je ontdekt er uitgewerkte bosspelen, leuke weetjes en doetips. Wat denk je bijvoorbeeld van borrelhazelnootjes of kastanjevuurwerk? Je komt er ook er ook alles te weten over verzekeringen, reglementeringen, in welke bossen je mag spelen, wat kan en niet kan in een bos, telefoonnummers van boswachters en veel meer ...

### Beoordelingsformulier natuurvriendelijk spelen

Aan de hand van dit formulier kan je bestaande spelen beoordelen op hun natuurvriendelijk karakter. Je kan ook afleiden welke aanpassingen nodig zijn om een spel als natuurvriendelijk te aanvaarden. Dit formulier vind je terug op [www.inverde.be](http://www.inverde.be) en [www.bosspel.be](http://www.bosspel.be).

### Spelendatabank

Op [www.jeugdwerknet.be](http://www.jeugdwerknet.be) vind je vanaf juni in de spelendatabank minstens 200 natuurvriendelijke spelen terug. Deze spelen vind je ook terug op [www.bosspel.be](http://www.bosspel.be) en [www.go4nature.be](http://www.go4nature.be).

### Onderzoeksrapport 'Natuur en spelen doorgelicht'

Met de steun van ARGUS voerden Inverde en Natuurpunt een onderzoek uit bij de beheerders én de jeugd naar het draagvlak van spelen in de natuur. De resultaten van dit onderzoek lees je op [www.inverde.be](http://www.inverde.be) en [www.bosspel.be](http://www.bosspel.be).

## Contact

---

Petra Detienne  
Inverde vzw  
Duboislaan 2  
1560 Hoeilaart  
02 657 93 64  
[petra.detienne@lne.vlaanderen.be](mailto:petra.detienne@lne.vlaanderen.be)  
[www.inverde.be](http://www.inverde.be)  
[www.bosspel.be](http://www.bosspel.be)

# JeROM: Jeugd, Ruimte, Omgeving en Milieu

## JeROM?

---



JeROM (Jeugd, Ruimte, Omgeving en Milieu) is een educatieve werking, gericht naar het jeugdwerk, binnen het Departement Leefmilieu, Natuur en Energie van de Vlaamse overheid.

JeROM wil in overleg met de doelgroep een verscheidenheid aan stimulansen en initiatieven ontwikkelen die kinderen en jongeren stimuleren tot kritische betrokkenheid en verantwoordelijkheidszin op het gebied van natuurbeleving en milieusparend gedrag. Of kort gezegd: JeROM wil jongeren kansen geven om hun bijdrage te leveren voor een meer duurzame wereld.

JeROM zet concrete acties op en biedt tips, links en informatie aan waarmee jongeren aan de slag kunnen. Daarbij wordt telkens rekening gehouden met volgende uitgangspunten:

- De inhoud van vormingen en aanbod dient duidelijk gelinkt te zijn aan specifieke behoeften van de doelgroep zelf (bv. toegankelijkheid van bossen, afvalverwerking na het kamp ...).
- De bereidheid tot milieuvriendelijk gedrag wordt gestimuleerd door positieve ervaringen en een 'beleving' van natuur en milieu.
- Streven naar meer milieuvriendelijk gedrag gebeurt via overleg en dialoog. Het komt erop aan een gevoel van medeverantwoordelijkheid te stimuleren, samen met het besef dat het gewijzigde gedrag daadwerkelijk een verschil kan maken.
- De gedragswijziging dient een tastbaar, herkenbaar positief resultaat op te leveren. Slechts dan is het mogelijk om jongeren blijvend te engageren om milieuvriendelijk te handelen.

JeROM onderscheidt twee focuspunten:

- **Milieuzorg:** Onder milieuzorg vallen de verschillende milieuthema's, interne milieuzorg, milieuvriendelijk op kamp, ecologisch bouwen en verbouwen ...
- **Natuurbeleving:** Het is heel belangrijk dat kinderen en jongeren in contact komen met de natuur, dat ze kunnen verwonderd en verbaasd zijn, dat ze de natuur kunnen beleven.

## Actie!

---

JeROM ondersteunt jeugdgroepen bij **milieuvriendelijk op kamp** gaan:

- De **Jerometer** is een instrument om de milieu-impact van een activiteit of kamp te meten. De berekening gebeurt op basis van vragen over het energie- en watergebruik, de afvalberg, het vervoer... Als resultaat wordt het aantal ha aardoppervlak, nodig om alles te produceren en het afval te verwerken, weergegeven. Daarbij worden ook tips gegeven om die milieu-impact te verkleinen.
- Via de site **www.fermweb.be** kunnen jeugdgroepen nagaan bij welke landbouwers, in de eigen gemeente of in de kampgemeente, ze terecht kunnen voor de aankoop van groenten, fruit, eieren, desserts... Bijkomend wordt via deze site achtergrondinfo verstrekt over duurzame landbouw, milieuaspecten van aankopen bij landbouwers, voedselhygiëne en -veiligheid, recepten ...
- Op kamp gaan gebeurt op 1001 manieren. Op **www.jeromweb.be** vinden jeugdwerkers alvast enkele **tips** om het op een milieuvriendelijke wijze te doen.

JeROM ondersteunt jeugdgroepen bij het opzetten van een **milieuzorgproject**:

- **Ecospot** is een educatief project over milieuzorg en milieuvriendelijk gedrag, specifiek gericht naar en op maat van jeugdhuizen. Ecolife werkt hiervoor nauw samen met de jeugdhuisfederaties. Het pilootproject bestaat uit drie fasen:
  1. Ecoscan: een online bevraging van jongeren over hun milieugedrag in en rond het jeugdhuis.

2. Nacht van de Energievreter: een ludieke bewustmakingsactiviteit waarbij jongeren worden geconfronteerd met de vele ecologische aspecten aan een jeugdhuis. Tijdens de Nacht van de Energievreter gaan de jongeren de confrontatie aan met de energievreters van het jeugdhuis.
3. EcoTeam: een groepje jongeren gaat op zoek naar manieren om via kleine acties, leuke initiatieven en ludieke evenementen werk te maken van een milieuvriendelijke werking. Om de jeugdhuisen op weg te helpen werd een stappenplan uitgewerkt. Op basis van de evaluatie van het pilootproject Ecospot en de ervaringen uit andere projecten werd eind 2006 een vervolgproject uitgewerkt voor de doorwerking en structurele verankering van milieuzorg in jeugdhuisen in de periode 2007-2008.

JeROM stimuleert **natuurbeleving** bij kinderen en jongeren:

- De bundel '**Groenvoer voor jeugd**' biedt jeugdwerkers zowel hapklare activiteiten als inspirerende ideeën om met kinderen en jongeren de natuur te ontdekken en op een speelse manier kennis te maken met het milieu.
- Het natuureducatie centrum De Vroente biedt aansluitend bij de bundel 'Groenvoer voor jeugd' een **vorming 'natuurspelen'** aan (vorming op vraag). Tijdens de sessie maken jeugdleiders kennis met eenvoudige spelletjes in en met de natuur. De Vroente biedt ook (op vraag) **natuurateliers** aan. Jeugdleiders maken tijdens het atelier kennis met leuke en creatieve activiteiten om met 6- tot 12-jarigen te beleven: kijkdozen maken, schilderen met natuurmateriaal, geluiden, kleibeelden maken ...
- De **NME-inventaris** bundelt en ontsluit (spel)materiaal over natuur en milieuthema's. Jeugdwerkers kunnen in de inventaris zoeken op thema, leeftijdsgroep, regio, ... om een passende activiteit te vinden.

## Contact

---

Hilde Van Lancker  
Vlaamse overheid  
Departement Leefmilieu, Natuur en Energie  
Afdeling Milieu-integratie en -subsiëringen  
JeROM  
Koning Albert II – laan 20 bus 8  
1000 BRUSSEL  
Tel. 02 553 82 24  
[hilde.vanlancker@lne.vlaanderen.be](mailto:hilde.vanlancker@lne.vlaanderen.be)  
[www.jeromweb.be](http://www.jeromweb.be)

## Pols ook eens bij onze centra

---

AMINABEL heeft twee natuur- en milieueducatieve centra: De Helix te Grimminge (Geraardsbergen) en De Vroente te Kalmthout. Beide zijn gelegen op bijzondere locaties. De Helix is gelegen nabij het Raspaillebos en maakt deel uit van het stiltegebied Dender-Mark. De Vroente ligt aan de rand van het grenspark De Zoom -Kalmthoutse Heide, een groot grensoverschrijdend natuurgebied met talrijke vennen, heidegebieden, landduinen en uitgestrekte bossen.

Beide centra bieden voor jongeren diverse activiteiten, spelletjes en vormingen over natuur- en milieuthema's, in het centrum zelf of eventueel op verplaatsing. Neem eens met hen contact op om te zien welk programma zij voor jouw vereniging kunnen uitwerken.

Natuur- en milieueducatief centrum De Helix  
Hoogvorst 2 - 9506 Grimminge

Tel. 054 - 31 79 50 Fax 054 - 31 79 88  
contactpersoon voor de doelgroep jeugd(werk): Guy Vandevorde  
Tel. 054-31 79 66, mail: [guy.vandevorde@lin.vlaanderen.be](mailto:guy.vandevorde@lin.vlaanderen.be)

Natuureducatief Centrum De Vroente  
Putsesteenweg 129 -2920 Kalmthout  
Tel.: 03 620 18 30 Fax: 03 620 18 35  
contactpersoon voor de doelgroep jeugd(werk): Greet Hermans  
Tel. 03 620 18 36, mail: [greet.hermans@lin.vlaanderen.be](mailto:greet.hermans@lin.vlaanderen.be)



## Steunpunt Jeugd

platform Groene Ruimte

Arenbergstraat 1 D

1000 Brussel

tel. 02/551 13 78

fax 02/551 13 85

groeneruimte@steunpuntjeugd.be

www.steunpuntjeugd.be

### tekstbijdragen van:

Patrick Huvenne	Agentschap voor Natuur en Bos
Gudrun Van Langenhove	Agentschap voor Natuur en Bos
Jeroen Panis	Agentschap voor Natuur en Bos
René Meeuwis	Agentschap voor Natuur en Bos
Petra Detienne	Inverde vzw
Hilde Vanlancker	JeROM
Frank Strynck, Katrijn Gijssel	Steunpunt Jeugd vzw