



ALLES IN HUIS HEBBEN

voor een ingebed jeugdlokalenbeleid

september 2006

Kristof Vansteenkiste

(Vereniging Vlaamse Jeugddiensten en -consulenten vzw)

Een opdracht van het agentschap Sociaal-Cultureel Werk voor Jeugd en Volwassenen, afdeling Jeugd

COLOFON

REDACTIE

Kristof Vansteenkiste (Vereniging Vlaamse Jeugddiensten en -consulenten)

LEESPANEL

Joke Laukens (Scouts en Gidsen Vlaanderen)

Eva Vereecke (Chirojeugd Vlaanderen)

Kaat Van den Audenaerde (Vlaamse Jeugdraad)

Tim Uten (provinciale jeugddienst Antwerpen)

Greet Vorrsselmans (Vereniging Vlaamse Jeugddiensten en -consulenten)

Bert Decoster (Agentschap Sociaal-Cultureel Werk voor Jeugd en Volwassenen, afdeling Jeugd)

Erik Van Cauter (Agentschap Sociaal-Cultureel Werk voor Jeugd en Volwassenen, afdeling Jeugd)

Mieke Cox (KLJ)

Rik Gadeyne (Steunpunt Jeugd)

Jos Meers (VFJ)

Els Pieraerts (KSJ-KSA-VKSJ)

VORMGEVING & ILLUSTRATIES

Els De Pauw & Maaïke Derdyn

FOTO'S

Alain Giebens, Chiro, KLJ, Scouts en Gidsen, KSJ-KSA-VKSJ en verschillende jeugddiensten

MET DANK AAN:

Eveline Denecker, Sofie Lievens, Kristof De Witte, Sandra Herroelen, Bart Huyck, Jan Bosman, Bart Dirckx, Joke Maes, Els De Ceuster, Sander De Smet, Jan Frans, Sonja Sauwens, David Pauwels, Annelies Dreesen, Nathalie Delporte, Dirk Decuyper, Bart Bergen

Depot: D/2006/3241/236

Een opdracht van Agentschap Sociaal-Cultureel Werk voor Jeugd en Volwassenen, afdeling Jeugd



Vlaamse overheid



WOORD VOORAF

Jeugdwerkverenigingen worden over het algemeen gezien als zelforganisaties van kinderen en jongeren. Wie die kinderen en jongeren zijn was reeds voorwerp van veel onderzoek en reflectie.

Deze brochure echter richt zich heel specifiek op de vraag “waar vindt het jeugdwerk plaats?” en staat daarom uitgebreid stil bij de huisvesting van jeugdverenigingen. Voor de meeste jeugdwerkvormen klinkt deze vraag erg fundamenteel, want de plaats waar ze hun aanbod, hun spel, ontwikkelen blijkt ontzettend belangrijk. De kwaliteiten van hun infrastructuur (of het gebrek eraan) bepalen immers in grote mate het succes en de toekomstperspectieven van jeugdverenigingen. Vaak vormt de huisvesting een sluipend, slepend of dramatisch agendapunt bij vergaderingen. Evenzo dikwijls betekent het de inzet van alle mogelijke (en onmogelijke acties) om de beurs te spekken, want gebouwen en de daarmee samenhangende investeringen kosten geld, veel geld.

Het is daarom niet verwonderlijk en zeker ook heel terecht, dat het jeugdwerk met veel klem ijvert voor meer en betere aandacht voor jeugdwerkinfrastructuur. Ze prikkelen politici om op hun noden goede antwoorden te formuleren. Schepenen, gedeputeerden en zeer zeker ook de Vlaamse minister van Jeugd, krijgen deze boodschappen toegestuurd.

Ik deel in belangrijke mate de geformuleerde bekommernissen en wil graag een aanzet tot oplossing bieden. Daarom stelde ik “jeugdwerkinfrastructuur” als de Vlaamse prioriteit voor het lokale jeugdwerkbeleid. Dit wordt concreetiseerd door een aanpassing van het decreet lokaal jeugdbeleid. Vanaf 2008 zullen de gemeentebesturen die in hun jeugdbeleidsplan extra aandacht hebben voor het bouwen, verbouwen en onderhouden van kwaliteitsvolle plaatselijke jeugdwerkinfrastructuur, extra subsidies ontvangen.

De keuze voor de prioriteit jeugdwerkinfrastructuur gaat gepaard met een aantal doelgerichte “flankerende” maatregelen. Deze zullen jeugdschepenen, jeugddiensten, jeugdleden en lokale jeugdwerkinitiatieven stimuleren, faciliteren en ondersteunen in hun ijver naar meer en kwaliteitsvollere jeugdlokalen. De brochure die u nu in handen houdt is hiervan een eerste concreet resultaat.

In het eerste deel van de brochure vindt u argumenten en inzichten voor een jeugdlokalenbeleid op de lange termijn. Een tweede deel staat stil bij het instrumentarium, de beleidsinitiatieven die door de gemeentebesturen kunnen genomen worden. De brochure behandelt zowel het ter beschikking stellen als het subsidiëren van jeugdlokalen, en zoomt ook in op de dienstverlening die rond voornoemde thema’s kan worden opgezet.

Het derde en laatste gedeelte van deze brochure voert een pleidooi voor de inbedding van het jeugdlokalenbeleid in het bredere kader van het gemeentelijk jeugd- en jeugdinfrastructuurbeleid.

Deze brochure is het resultaat van doelgerichte samenwerking. Ik dank daarom het samenwerkingsverband ‘Locomotief’, de Vzw Vereniging Vlaamse Jeugddiensten en -consulenten, alsook de afdeling Jeugd van het Agentschap Sociaal-Cultureel Werk voor Jeugd en Volwassenen voor de totstandkoming van deze brochure. Ik mag hopen dat ze voldoende inspiratie geeft voor een duurzaam en weldoordacht jeugdlokalenbeleid. Onze kinderen en jongeren, en hun jeugdwerkinitiatieven, kunnen er alleen maar wel bij varen.

Bert Anciaux
Vlaams minister van Cultuur, Jeugd, Sport en Brussel

INHOUDSTAFEL

WOORD VOORAF

DEEL I: WAAROM IS EEN INGEBED JEUGDLOKALENBELEID BELANGRIJK?	6
Een motivering vanuit het jeugdwerk	9
Een motivering vanuit het jeugdbeleid	13
Een motivering vanuit de kinderrechten	18
DEEL II: WELKE INSTRUMENTEN KAN JE GEBRUIKEN?	20
Een huis voor de jeugd	24
Geld op zak	31
Tot uw dienst	37
Noodzakelijke randvoorwaarden bij het gebruik van instrumenten	39
DEEL III: WERP EEN BLIK OVER DE MUREN VAN DE JEUGDDIENST!	40
Inleiding	41
Ruimteregelgeving	42
Veiligheid	44
Preventie en inbraakbeveiliging	47
Verkeersveilige jeugdlokale	48
Speelse omgeving	50
Geluidsisolatie	52
Hygiëne en sanitair	53
Toegankelijkheid	55
Duurzaamheid	57
DEEL IV: NUTTIGE ADRESSEN	59



DEEL I:

**Waarom is een ingebed
jeugdlokalenbeleid belangrijk?**

In deze brochure pleiten we voor het voeren van een jeugdlokalenbeleid op het gemeentelijk niveau. In deel 1 gaan wij na waarom en voor wie een jeugdlokalenbeleid belangrijk is. Wat wil je realiseren met je jeugdlokalenbeleid? Om die vragen te beantwoorden is een visie op jeugdlokalenbeleid of het ontwikkelen ervan van cruciaal belang. Niet alleen omdat een bepaalde visie de krachtlijnen van het beleid uiteenzet, maar ook omdat ze een beslissende en bepalende invloed heeft op de manier waarop alledaagse kleine klussen worden geklaard of acute problemen (zoals een groep die plots zonder lokalen valt) worden aangepakt. Een visie op jeugdlokalenbeleid hangt samen met een visie op kinderen en jongeren. In onze argumentatie houden we drie sporen aan: een langetermijnperspectief op beleid, het belang van maatschappelijke participatie van kinderen en jongeren en concreter een inbedding van het jeugdlokalenbeleid in het breder jeugdbeleid en infrastructuurbeleid van de gemeente.

We stellen een langetermijnperspectief op jeugdlokalenbeleid voorop. We willen komen tot meer duurzame oplossingen en de tijdelijke en ad hoc maatregelen zoveel mogelijk achter ons laten. Weloverwogen beleidskeuzes, waar ook latere generaties jeugdwerkers en kinderen en jongeren nog van mee kunnen genieten, stellen wij ons tot doel.

We zijn er vooral van overtuigd dat het voorzien van infrastructuur voor de jeugd bijdraagt tot de maatschappelijke participatie van kinderen en jongeren. We gebruiken in het eerste deel argumenten uit drie verschillende maar verwante invalshoeken om deze overtuiging te staven: het jeugdwerk, het jeugdbeleid en de kinderrechten. We zetten onze argumentatie kracht bij door te verwijzen naar specifieke kenmerken in het profiel van kinderen en jongeren. We denken hier ondermeer aan de sterke behoefte aan ontmoeting en de autonome beleving van ruimte. Een verwijzing naar de

kinderrechten plaatst het langetermijnperspectief op jeugdlokalen meteen in een ruimer kader. We beginnen met het onderstrepen van het belang van een jeugdlokalenbeleid vanuit de bril van het jeugdwerk, de bevoorrechte partner in het jeugdbeleid.

We pleiten in de tekst verder ook voor inbedding van het jeugdlokalenbeleid in het bredere jeugdbeleid en het infrastructuurbeleid van de gemeente. In het bijzonder is een jeugdlokalenbeleid heel belangrijk voor het jeugdwerk. De eigenheid van hun werking en methodiek vragen om een aangepaste infrastructuur. Een jeugdlokalenbeleid zullen we hier vooral beschrijven als een beleid dat ingebed zit in een lange-termijnperspectief op het lokale jeugdbeleid, ééntje dat de planningshorizon van drie jaar van het jeugdbeleidsplan dikwijls ruim zal overschrijden.

Deze inbedding in het lokale jeugdbeleid moet naast het doel van planning op lange termijn ook de onscheidbare relatie tussen jeugdwerkondersteuning en jeugdlokalenbeleid extra onderstrepen. In die zin wijkt een visie op jeugdlokalenbeleid niet echt af van een visie op jeugdwerkbeleid, of jeugdbeleid.

We focussen in deze tekst vooral op jeugdwerkinfrastructuur. We hanteren het begrip 'jeugdlokaal' als vlottere term voor jeugdwerkinfrastructuur, en met de intentie open vizier te houden op een infrastructuurbeleid voor de jeugd, op ruimte voor de jeugd.

In deel 2 gaan we verder in op de mogelijke instrumenten die kunnen ingeschakeld worden om tot een ingebed jeugdlokalenbeleid te komen. We onderscheiden drie soorten instrumenten: het ter beschikking stellen van infrastructuur, subsidiëring en dienstverlening.

In deel 3 werpen we een blik over de muren van de jeugddienst. Voor het realiseren van een ingebed jeugdlokalebeleid moet je samenwerken met andere gemeentelijke diensten en externe organisaties om ook daadwerkelijk resultaten te boeken. We zoomen in op mogelijke thema's waarrond samengewerkt kan worden.

Deze brochure wil bovendien concrete stimulansen en ideeën meegeven, en wil vooral prikkelen met verschillende en diverse lokale praktijkverhalen die vanaf deel 2 doorheen de tekst terug te vinden zijn.



EEN MOTIVERING VANUIT HET JEUGDWERK

“Het vertrekt van het idee dat jeugdwerk belangrijk is. Het jeugdwerk is een zinvolle vrijetijdsbesteding.”

Els Pieraerts KSJ-KSA-VKSJ

“Een degelijk jeugdlokaal is een basisvoorwaarde voor een bloeiende werking, en het geeft garanties voor de toekomst.”

Rik Gadeyne, Steunpunt Jeugd

“Leiding en leden moeten een zekerheid hebben om in een kwaliteitsvolle infrastructuur hun ding te doen.”

Tim Uten, provinciale jeugddienst Antwerpen.

“Een eigen plek schept ruimte om dingen uit te proberen.”

Els Pieraerts, KSJ-KSA-VKSJ

Het jeugdwerk speelt een belangrijke rol in het vrijetijdsgebeuren van kinderen en jongeren. De cijfers liegen er niet om.¹ Om dit jeugdwerk goed te doen gedijen, zijn er voorzieningen nodig, ondermeer een lokaal. Als we onderscheid maken tussen de woonbehoeften van het jeugdwerk, blijkt de meerderheid tot de eerste categorie te behoren:²

- Een vaste stek met een nestgeur: de plaats waar deze jeugdwerking zich ontplooit vraagt om zo'n groot mogelijke exclusiviteit. De werkingsruimte vormt een wezenlijk en onvervreemdbaar onderdeel van de werkmethode.
- Een vaste stek zonder nestgeur: de vereniging heeft een vaste werkplek, maar verwacht geen exclusiviteit. Na afloop van de activiteit is de plaats terug beschikbaar voor andere gebruikers. Er worden geen permanente of eigen 'totems' aangebracht. Soms kan een handige bergplaats (een kast) voldoende zijn om de noodzakelijke werkinstrumenten toch bij de hand te houden. Er is geen nestgeur.
- Migrerend jeugdwerk: behoefte noch noodzaak aan een vaste stek. De plaats waar men werkt, is onbelangrijk en kan gemakkelijk variëren: geen nest.

We concluderen dan ook dat de begrippen jeugdwerk en jeugdlokalen onscheidbaar zijn.

● *“Een vaste stek geeft een zekere rust aan een leidingsploeg.”*

Mieke Cox, KLJ

● *“De zekerheid van een lokaal geeft rust, waardoor ze zich kunnen concentreren op hun kerntaak.”*

Rik Gadeyne, Steunpunt Jeugd.

IEDEREEN EEN DAK

...Als gemeente vinden we dat elk jeugdwerkinitiatief recht heeft op een dak boven z'n hoofd. Dat er een jeugdbeweging geen lokaal heeft is eigenlijk niet aanvaardbaar. Een gemeente is mee verantwoordelijk voor het herbergen van z'n jeugdverenigingen en dient hier dus in te investeren...

(Jeugdwerkbeleidsplan 05-07, Aarschot)

Locomotief, het samenwerkingsverband rond jeugdlokalen, lijst enkele argumenten op waarom een eigen jeugdlokaal belangrijk, en zelfs noodzakelijk, is voor het jeugdwerk:³

- een eigen lokaal om een thuisgevoel (nestwarmte) te kunnen installeren;
- een eigen lokaal als teken van erkenning van het maatschappelijk belang van jeugdwerk;
- een eigen lokaal om de continuïteit van een werking te garanderen;
- een eigen lokaal om de ruimte te kunnen inrichten in functie van de activiteiten;
- een jeugdwerking is meer dan een activiteitenfabriek;
- een eigen lokaal om de creativiteit te stimuleren;
- een eigen lokaal als pedagogisch middel om verantwoordelijkheid te leren opnemen.

Het jeugdwerk beklemtoont dus zelf zeer sterk het belang van een jeugdlokaal voor hun werking. Het beschikken over een jeugdlokaal lijkt enerzijds een voorwaarde te zijn om hun activiteiten te kunnen ontplooiën. Anderzijds ligt de nadruk ook op het sociale en pedagogische karakter bij het beheren van een jeugdlokaal. De nestgeur blijft dus hangen.

WAT ZIJN DE PROBLEMEN EN UITDAGINGEN?

We zijn duidelijk overtuigd van de sterke relatie tussen jeugdwerk en een jeugdlokalenbeleid, maar er zijn vandaag nog een pak grote uitdagingen en overduidelijke problemen aangaande jeugdlokalen.

Zo concluderen we uit het jeugdlokalen-onderzoek van Chiro, en de bevestigingen van andere jeugdwerkorganisaties lijken dit te bevestigen, dat heel wat jeugdwerkinitiatieven weinig weten over het eigenaarschap, de overeenkomsten, de brandverzekering en wettelijkheid van hun lokalen. Die onwetendheid komt vooral doordat leidingsploegen niet altijd de informatie aan hun opvolgers doorgeven.⁴

We lijsten hierna nog een aantal knelpunten op.

1. Het jeugdwerk maakt zich het meest zorgen over de bouwfysische staat (= muren, daken, elektriciteit, ...) van hun lokalen, en verder over het tekort aan ruimte (te weinig of te klein), het behoud van het lokaal en/of speelterrein op middellange of lange termijn en de ligging.
2. In elk lokaal moet vroeg of laat van alles hersteld worden. Dat doen veel groepen zelf. Het onderzoek van Chiro stelt dat gemeenten en parochies niet vaak herstellingen uitvoeren terwijl ze toch vaak de eigenaar zijn. Deze vaststelling vergt een nader onderzoek.
3. Ook het beheer van de lokalen lijkt een belangrijk onderdeel te zijn van de lokalenproblematiek. Dat er vaak meerdere partners bij betrokken zijn, maakt het extra moeilijk.

Deze knelpunten vertonen een zekere onderlinge samenhang. In de gevallen waar de bouwfysische staat van jeugdlokalen te wensen laat, vertoont deze een samenhang met⁵:

- een mondelinge of geen overeenkomst;
- de afwezigheid van een vzw-structuur die instaat voor lokalenbeheer;
- een slechte relatie met de eigenaar;
- een beperkte financiële draagkracht;
- een beperkte kennis over lokalenproblematiek;
- een beperkte steun uit de omgeving.

Deze problemen en knelpunten zijn niet nieuw en – wellicht – niet acuter dan vroeger. We sleuren m.a.w. een historisch deficit met ons mee. Van bij hun ontstaan werden jeugdwerkorganisaties ondergebracht in barakken, kelders, zolders, koterijen, afgedankte klaslokalen en welk onderdak ook waar men nog weinig anders kon uitrichten. Jeugdwerkers waren blij een dak boven hun hoofd te hebben en aanvaardden dankbaar het aangeboden onderdak. Decennia geleden waren het andere tijden en golden andere maatstaven dan nu. Anno 2006 vinden we met zijn allen dat kinderen en jongeren ook tijdens hun vrijetijdsactiviteiten recht hebben op kwaliteitsvolle, hygiënische en veilige infrastructuur. In een sector als de kinderopvang krijg je zelfs geen erkenning als de infrastructuur niet in orde is. Heel wat infrastructuur die ooit als jeugdlokaal in gebruik is genomen, voldoet niet aan de moderne standaarden. Als het broodnodige onderhoud in de loop der jaren grotendeels achterwege is gebleven, is dit zeker het geval. Bovendien vergt het onderhoud van oude, aftandse infrastructuur niet alleen veel inspanning, het kost ook handenvol geld.

In vroegere tijden werden ook vaak 'tijdelijke' constructies opgetrokken zonder al te veel rekening te houden met allerlei wettelijke bepalingen. Deze 'koterijen' kunnen echter niet gerenoveerd/herbouwd worden wegens een verkeerde stedenbouwkundige ligging en/of het niet verkrijgen van een bouwvergunning.



SAMENGEVAT

Een jeugdlokalenbeleid is onscheidbaar van het jeugdwerkbeleid. Het vertrekt vanuit het maatschappelijke belang van het jeugdwerk. Het merendeel van de jeugdwerkinitiatieven heeft behoefte aan een vaste stek met nestwarmte (thuisgevoel).

Uit onderzoek komen er een aantal lokalenproblemen naar boven, zoals slechte bouw fysieke staat en vraagstukken rond beheer van jeugdlokalen. Deze problemen rechtvaardigen in elk geval de vraag naar passende beleidsaandacht en –antwoorden.

¹ Zie Van Nieuwenhove K., *Cijferboek 2005-2007, Brussel, 160p.*

² Redig G., *Nestgeur, Een inleiding over een gemeentelijk beleid voor een goede huisvesting van het jeugdwerk, VVJ, Wilrijk, 1998, 13p.*

³ Een omstandige argumentatie vind je op http://www.locomotief.be/uitl_visie.htm 22/05/06

⁴ Vereecke Eva, *Recepten voor Chirolokalen, Antwerpen, Chirojeugd Vlaanderen, 2006, p.6*

⁵ *ibidem*

EEN MOTIVERING VANUIT HET JEUGDBELEID

“Het is een hele uitdaging om het jeugdwerk mede via hun jeugdlokaal in beeld te brengen in hun eigen buurt.”

Tim Uten, provinciale jeugddienst Antwerpen

“Een gemeente heeft verschillende opties en keuzemogelijkheden om een jeugdlokalenbeleid te voeren. Het principe van de gelijke behandeling blijkt in de praktijk niet altijd evident te zijn. Sommige jeugdwerkinitiatieven bereiken of verkrijgen meer dan andere.”

Erik Van Caeter, Afdeling Jeugd

“Het jeugdlokalenbeleid moet je inbedden in een breder beleid. Het gaat om buurtgerichtheid, spreiding, toegankelijkheid, speelweefsel ...”

Els Pieraerts, KSJ-KSA-VKSJ

“Jeugdwerkinfrastructuur stopt niet daar waar het lokaal of de speelweide stopt. Het jeugdwerk is een maatschappelijke actor die zich vrij beweegt binnen de structuur van een gemeente of stad. Zij hebben ook nood aan degelijke infrastructuur buiten de lokalen die ze gebruiken.”

(Jeugdwerkbeleidsplan 05-07, Aarschot)

Uiteraard: het Jeugdbeleidsplan

Sinds het decreet op het lokale jeugdwerk is het jeugdbeleidsplan, het vroegere JWBP, het kader voor het beleid van het gemeentebestuur t.a.v. het jeugdwerk. Dit moet zo en hoort ook zo: een gemeentelijk plan dat groeit door communicatie met het jeugdwerk zelf, dat zich baseert op gedegen verkenning van noden en behoeften en dat deze concreet tracht te vertalen in maatregelen, in reglementen en centen.

Jeugdwerk en ruimte(n): een brede vraagstelling

Uit de JWBP's blijkt dat 'ruimte' op zich een belangrijk aandachtspunt in het jeugd(werk)beleid is. De prioriteit 'Jeugdruimte' binnen de huidige planperiode(05-07) en de vorige planperiode (02-04) heeft daar zeker stevig toe bijgedragen. Het is belangrijk om, voorafgaand aan een vernauwing tot jeugdlokalen, de brede probleemstelling te duiden. Ruimte voor kinderen en jongeren is een eeuwig doel in en van elk jeugdbeleid. Het begrip ruimte kan echter heel divers ingevuld worden.

• Eerst en vooral psychische ruimte

Het jeugdbeleid begint sowieso met de nood aan psychische ruimte, namelijk de bereidheid om tijd en energie vrij te maken om systematisch te denken en te handelen “ voor én met kinderen en jongeren”.

• Uiteraard: de fysieke ruimte

In de context van deze tekst wordt ruimte vooral gefocust op de hoeveelheid en de kwaliteit van de beschikbare ruimte (waarbij de m² niet onbelangrijk is), de oppervlakte die men daadwerkelijk vrijmaakt of inricht

voor de jeugd. We wensen niet noodzakelijk meer exclusieve ruimte voor kinderen en jongeren. We willen vooral ook meer kindvriendelijke publieke ruimte. We willen dat er bij de inrichting van beschikbare openbare ruimte rekening wordt gehouden met kinderen en jongeren.

Dit beleid kan echter vele kanten op: de combinatie jeugd en ruimte is op zich een volwaardig en complex beleidsterrein.

- **Een ruim kader: jeugdinfrastructuur en de gemeente**

Binnen een ruim jeugdbeleidskader kunnen we pogen om een omvattend schema te maken over de relatie tussen het gemeentelijk beleid en de jeugdinfrastructuur. Dit schema moet in de context van deze brochure over jeugdwerkinfrastructuur vooral illustreren dat veel verbindingen te maken zijn tussen verschillende soorten infrastructuur, en dat deze mogelijke verbindingen elk op zich het terrein kunnen vormen van beleidsinspanningen die ten goede komen aan jeugdlokalebeleid. Als criteria om dit beleid te ordenen, kunnen we onderscheiden:

- Is de infrastructuur eigendom van de gemeente (expliciet) of niet (impliciet)? Dit is uiteraard belangrijk in een gemeentelijk infrastructuurbeleid. De wijze waarop eventuele ondersteuning wordt georganiseerd zal fundamenteel anders zijn.
- Is de infrastructuur exclusief bedoeld voor de jeugd of niet? Indien het een accommodatie betreft die veel breder werkt dan voor jeugd alleen, zullen er ook andere partners betrokken worden.
- In welke mate is de infrastructuur toegankelijk? Dit criterium duidt o.a. op de mate waarin de infrastructuur voorwaardelijk toegankelijk is. Indien de gemeenschap (de gemeente) ondersteuning uitbouwt, zal dit ongetwijfeld ook doorwegen in de mate van steun.
- Gaat het om een voorziening binnen of buiten?

EEN OVERZICHT MET ENKELE VOORBEELDEN:

		OPEN, TOEGANKELIJK	VOORWAARDELIJKE TOEGANG		
			NIET-COMMERCIEEL		COMMERCIEEL
EXPLICIETE JEUGINFRASTRUCTUUR	OPENLUCHT	Buurtspeelplein* Hangplek* Speelbos* Speelstraat* Skatepark*	Vakantiespeelplein Schoolspeelplaats*		
	OVERDEKT	Jeugdcentrum*	VRIJE TIJD Jeugdhuis Jeugdwerklokaal Fuifzaal* Repetitielokaal* Jeugdverblijfscentrum, bivakhuis Jeugdvormingscentrum	NIET VRIJE TIJD School* Kinderopvang*	Jeugdcafé Binnenspeeltuin Skatepark
IMPLICIETE JEUGINFRASTRUCTUUR	OPENLUCHT	Parken, plantsoenen* Straten en pleinen* Woonerf* Informeel ontmoetingsplekken (bv. parkings, ...) Bossen*	Openluchtzwembad* Sportinfrastructuur* Privé-domeinen		Recreatie-parken
	OVERDEKT	Bibliotheek* Informeel ontmoetingsplekken (bv. winkelcentra, ...)	Cultureel centrum* Sportcentrum* Zwembad* Tekenenacademie* Muziekacademie*		Bioskoop Café Dancing Sportcentrum Feestzalen Fitness Concertzalen

* (grotendeels) in handen van de overheid

WAT IS EEN GOED JEUGDLOKALENBELEID?

- “Een kwaliteitsvolle infrastructuur moet vooral ruimte bieden voor experiment, en het jeugdwerk moet zelf deze infrastructuur mee kunnen vormgeven. Daar ligt de uitdaging.”

Els Pieraerts, KSJ-KSA-VKSJ

- “Een goed jeugdlokalebeleid moet je mee in het perspectief plaatsen van de ontwikkeling van een kind of een jongere. Het gaat hem zeker evenveel over experimenteeruimte dan over hygiëne en sanitair. Kinderen en jongeren moeten mee verantwoordelijk kunnen zijn. Ze moeten dingen zelf kunnen doen.”

Erik Van Cauter, Afdeling Jeugd

- “Het jeugdwerk moet in de mate van zijn mogelijkheden zelf initiatief ontplooiën... Een vraag om ondersteuning moet door een gemeente op maat van het jeugdwerkinitiatief beantwoord worden.”

Els Pieraerts, KSJ-KSA-VKSJ

De vraag naar wat nu een goed jeugdlokalebeleid inhoudt, spitst zich in belangrijke mate ook toe op de vraag wat nu een goed lokaal is?

Een aantal uitspraken van de bevoorrechte getuigen trokken de aandacht. In hun antwoord focussen ze niet meteen op het instrumentarium. Daarvan stellen ze dat er veel verschillende mogelijkheden zijn. We bespreken dit instrumentarium trouwens in het volgende deel. Neen, de focus ligt enerzijds op het spanningsveld tussen gelijke behandeling en maatwerk. Toch is dit een schijnbare tegenstelling. “Gelijkheid is namelijk niet hetzelfde als uniformiteit”, merkte o.a. Tim Uten op. Rik Gadeyne geeft hier een mooi voorbeeld van. “Groepen die een eigen lokaal hebben, ondersteunen met bouw- en verbouwingssubsidies, en voor hen die in gemeentelokalen zitten een klusjesdienst herstellingen laten uitvoeren, is ook een voorbeeld van gelijke behandeling.”

“Beleid voeren naar jeugd is durven hen loslaten.”

Rik Gadeyne, Steunpunt Jeugd

Het is anderzijds ook opvallend hoe verschillende personen opnieuw de nadruk leggen op het kind en de jongere zelf. Ze vragen aandacht voor het ontwikkelingsperspectief van kinderen en jongeren, in termen als experimenteeruimte, het opnemen van eigen verantwoordelijkheden, de nood aan psychische en fysieke ruimte, ...

SAMENGEVAT

Een jeugdlokalenbeleid is voor de gemeente een element in een breder jeugdinfrastructuur- en jeugdwerkbeleid. Een overzicht leerde ons dat deze infrastructuur zowel impliciet als expliciet toe-eigenbaar is. Deze bredere inbedding van een jeugdlokalenbeleid is wenselijk, en legt de nadruk op het belang van psychische en fysieke ruimte voor kinderen en jongeren.





EEN MOTIVERING VANUIT DE KINDERRECHTEN

- *“Het jeugdlokaal zorgt voor een psychische veiligheid, maar het moet ook fysiek veilig zijn. Een kind heeft enkel een subjectief gevoel van veiligheid.”*
Mieke Cox, KLJ
- *“Wat is veilig? De minimale invulling van dit begrip wordt steeds ruimer. Onder meer onder druk van verzekeringsmaatschappijen moet alles steeds veiliger zijn. Het concept veiligheid mag niet overdreven worden. Een hek rond een vijver is erover. De vraag wie verantwoordelijk is, overheerst de discussie.”*
Els Pieraerts, KSJ-KSA-VKSJ
- *“Het gebruik kunnen maken van een jeugdlokaal heeft te maken met recht op ruimte, op voorzieningen.”*
Tim Uten, provinciale jeugddienst Antwerpen
- *“Een jeugdlokaal moet geborgenheid en avontuurlijkheid uitstralen. Deze twee elementen zijn zeker te verzoenen, maar het is een moeilijke opdracht.”*
Els Pieraerts, KSJ-KSA-VKSJ

Het Verdrag inzake de Rechten van het Kind is de juridische verankering van het gegeven dat kinderen omwille van hun kwetsbaarheid nood hebben aan bijzondere zorg en bescherming. Ouders, leerkrachten, jeugdwerkers en andere opvoeders dienen hier hun verantwoordelijkheid op te nemen, maar ook de beleidsmakers komen in het vizier. Zij moeten garanderen dat kinderen de zorg en bescherming krijgen die nodig is voor hun welzijn, daartoe dienen ze de nodige voorzieningen te treffen. Het Kinderrechtenverdrag garandeert onder meer ook het recht van het kind om zijn of haar mening te kennen te geven en het recht dat hiermee rekening wordt gehouden in elke aangelegenheid of procedure die het kind betreft.

Ook de kinderrechten hebben een onscheidbare relatie met een jeugdlokale beleid. Infrastructuur is net het typevoorbeeld van een voorziening die je als beleidsmaker kan aanbieden om het recht van kinderen op ruimte, spel en geborgenheid te waarborgen. Kwaliteitsvolle jeugdwerkinfrastructuur voldoet aan de behoefte en de nood van een beschermende omgeving. Een goed lokaal is met andere woorden veilig, maar biedt ook de ruimte om spel te stimuleren.

SAMENGEVAT

De kinderrechten vestigen de aandacht op de manier waarop kinderen en jongeren hun omgeving en de publieke ruimte beleven. Om die eigen beleving te garanderen en te vrijwaren leggen de kinderrechten de nadruk op het evenwicht tussen een beschermde omgeving, de nodige (jeugdige) voorzieningen en maatschappelijke participatie. Dit subtiel evenwicht is ook voor een jeugdlokale beleid een heuse maar noodzakelijk uitdaging.

DEEL II:

Welke instrumenten kan je gebruiken?



In het vorige deel overtuigden we je van het belang van een jeugdlokalebeleid, en formuleerden we enkele uitgangspunten voor een visie en een langetermijnperspectief op dit jeugdlokalebeleid.

In dit deel staan we stil bij het instrumentarium. Wat kunnen we nu concreet doen of op poten zetten? Je vindt in de literatuur verschillende ordeningen van beleidsinstrumenten. We zullen hier echter opteren voor een gangbare onderverdeling die bekend is bij zowel het jeugdwerk, als de jeugdambtenaren bij de lokale overheden.

We stellen daarom drie soorten instrumenten voor. Het eerste instrument heeft alles te maken met het ter beschikking stellen van infrastructuur. Een tweede instrument is de subsidiëring, en laten we ten derde de dienstverlening niet vergeten.

We illustreren dit deel met verschillende praktijkverhalen en -voorbeelden. Voor we ons concreet toespitsen op deze drie beleidsinstrumenten moeten we eerst nog wat grenzen stellen. Er zijn heel wat wettelijke kaders die de grenzen van ondersteuning door lokale overheden afbakenen. We sommen ze verder even op. Naast de wettelijke kaders stippen we ook enkele kwaliteitsnormen aan. Deels zitten die reeds verweven in het wettelijk kader, maar ze hebben in essentie vooral te maken met hedendaagse verwachtingen rond goed bestuur. De principes van behoorlijk bestuur nemen hierin een aparte plaats in.

WETTELIJKE KADERS

De onderstaande lijst heeft niet de ambitie om volledig te zijn. Er is namelijk heel wat wetgeving van toepassing op jeugdlokalen. We proberen vooral de regelgevingen in beeld te brengen die grenzen stellen aan de ondersteuningsvormen: de instrumenten zelf.

- Decreet lokaal jeugdbeleid
- Gemeentedecreet
- Wet op de overheidsopdrachten
- Cultuurpact
- Controle op toelagen
- ...

We dienen hier ook expliciet het decreet ruimtelijke ordening te vermelden. Naast deze federale en Vlaamse wetgeving kan je best ook een aantal lokale reglementen of afspraken in beschouwing nemen. Het politiereglement, reglement stedenbouwkundige vergunning, ... hebben mogelijks hun impact op het jeugdlokalenbeleid.

Als er in de jeugdlokalen ook wordt overnacht, gelden er trouwens nog meer regels en mogelijkheden. Hier op inzoomen valt buiten de focus van deze brochure. Bij het Centrum voor Jeugdtoerisme (www.cjt.be) vind je de nodige informatie.

Vergeet niet dat een wettelijk kader vaak een duurzaam karakter heeft, maar vooral ook dat er beweging en dus verandering mogelijk is, en zelfs noodzakelijk. Dit betekent dat je continu de reglementering dient op te volgen, maar ook, dat je kan aansturen op en pleiten voor aanpassingen aan dit wettelijk kader.

GOED BESTUUR

Een lokale overheid die goed en kwaliteitsvol wil besturen legt zichzelf enkele principes en normen op.⁶ Je houdt er best rekening mee als je bijvoorbeeld reglementen opstelt, infrastructuur ter beschikking stelt of dienstverlening aanbiedt.

- **Rechtvaardig en gelijk:** een gelijke vraag om ondersteuning, krijgt een gelijk antwoord. Hier stelt zich het probleem dat reeds door de voorrechte getuigen werd aangehaald: “Hoe gelijk is een vraag?” “Wat is een gelijk antwoord?” Ons uitgangspunt hierbij is dat diegenen die het moeilijk hebben ook meer steun mogen krijgen.
- **Effectief:** het inzetten van een beleidsinstrument beoogt een bepaald effect. Het is belangrijk om dit effect te benoemen en te meten. Als het systeem achter het beleidsinstrument niet werkt, moet het mogelijks aangepast worden.
- **Efficiënt:** duidt op soberheid, het trachten verspilling en overschotten te vermijden.
- **Klare taal:** een systeem van ondersteuning dient gecommuniceerd te worden. De doelgroep moet de boodschap kunnen begrijpen.
- **Administratief beheersbaar:** de tijd die bijvoorbeeld de jeugddienst in de werkzaamheden steekt, moet in proportie staan tot de steun die uiteindelijk wordt uitgekeerd. (bv. 1 minuut bureautijd voor 25 euro)
- **Planmatig:** we beginnen niet onbezonnen met het rondstrooien van beleidsinstrumenten. We zetten ze in volgens een vooraf bepaalde systematiek die natuurlijk altijd kan bijgestuurd worden.
- **Vraggericht:** het tijdsverloop waarin steun wordt georganiseerd moet aansluiten bij de verwachtingen en het ritme van de steunvragers. De noden van de aanvrager zijn belangrijker dan de noden van de steunverlener.
- **Geïntegreerd:** de steun die verleend wordt, moet aansluiten qua structuur en cultuur op andere steunsystemen.
- **Controleerbaar:** uiteraard moet het resultaat van de steun ook merkbaar en dus controleerbaar zijn.

⁶ We gebruiken de onderverdeling zoals die aangehouden werd in Redig G., *Nestgeur: gemeentelijk beleid voor huisvesting van het jeugdwerk*, VVJ, Wilrijk, 1998, p.8

EEN HUIS VOOR DE JEUGD

het ter beschikking stellen van infrastructuur

Het staat buiten kijf: de huisvesting van het jeugdwerk is voor verbetering vatbaar. Geen lokalen, aftandse lokalen, ... het behoort op sommige plaatsen nog tot de dagelijkse realiteit. Dat blijkt alvast overduidelijk uit de onderzoeksresultaten van het jeugdlokalenonderzoek van Chiro. Deze resultaten bevestigen de inschattingen die verschillende organisaties en bevoorrechte getuigen sinds geruime tijd aankaartten⁷. In hun gedeelde verantwoordelijkheid kunnen het jeugdwerk en de lokale besturen een passend antwoord zoeken op deze nood.

Het is zeker niet overal kommer en kwel, dat bewijzen de verschillende praktijkverhalen. Zo zijn er gelukkig nog jeugdwerkinitiatieven die zelf eigenaar zijn van hun gebouwen. En dat moeten we verder proberen te stimuleren. In de tekst 'motivering vanuit het jeugdwerk' wezen we reeds op het eigen lokaal, als pedagogisch middel om verantwoordelijkheid te leren opnemen. Zelf instaan voor het beheer van het lokaal is m.a.w. algemeen vormend.

Eén van de mogelijke antwoorden vanuit de lokale overheid op de nood aan geschikte jeugdlokalen bestaat er in om rechtstreeks in infrastructuur te voorzien. (Let op: voor een gemeentebestuur is dit vaak een financieel zware keuze.) Concreet zien we in de praktijk meestal een drietal soorten acties of instrumenten verschijnen: het ter beschikking stellen van bestaande gebouwen, het (ver)bouwen van infrastructuur op maat van het jeugdwerk, het huren van een geschikte locatie. We vermoeden een relatie tussen de beschikbaarheid van afdoende middelen en de keuze voor één of meerdere pistes.

We overlopen kort de drie pistes.

Daarnaast moet ook worden nagedacht volgens welke overeenkomst de jeugdlokalen aan hen ter beschikking worden gesteld. Er zijn immers heel wat formules mogelijk.

Bestaande infrastructuur ter beschikking stellen

De gemeente blijkt een belangrijke eigenaar te zijn van jeugdwerklokalen.⁸ Sommige gemeenten kiezen er voor om zelf gebouwen ter beschikking te stellen aan het jeugdwerk. Daar zijn allerlei voordelen aan verbonden, maar toch ook een aantal nadelen. In kleinere gemeenten met relatief weinig jeugdwerkinitiatieven is het mogelijk om op die manier vrij gemakkelijk iedereen aan onderdak te helpen. Deze infrastructuur is echter niet altijd even goed aangepast aan de werking. Bovendien blijken er toch nog wat problemen te zijn van een andere aard. De gemeentebesturen moeten als eigenaar namelijk instaan voor de grotere kosten die gebouwen met zich meebrengen. Oudere gebouwen vergen meer en grotere onderhoudswerken dan een nieuwbouw. We stipten reeds eerder aan dat het Chiro-onderzoek ons vertelt dat gemeentebesturen en parochies niet vaak of niet tijdig herstellingen uitvoeren, terwijl ze toch vaak de eigenaar zijn.

Uit een korte rondvraag naar mogelijke redenen van dit euvel bij een aantal jeugdconsulenten en bevoorrechte getuigen, leren we vooral dat er vandaag een gewijzigde norm is voor wat nu kwaliteitsvolle jeugdinfrastructuur is. "Men was vroeger al blij met een dak boven het hoofd", zou je de teneur kunnen samenvatten. Verder wezen de jeugdconsulenten

op de precare financiële situatie waarmee de gemeente- en stadsbesturen kampen, en vragen ze het jeugdwerk ook de hand in eigen boezem te steken. Het jeugdwerk is namelijk medeverantwoordelijk voor het onderhoud van de jeugdlokalen en de communicatie hierover. Ook daar kunnen nog stappen rond gezet worden. Jeugdconsulenten geven aan dat ze vaak (te) laattijdig op de hoogte worden gesteld van eventuele mankementen. Langs de andere kant lijkt het er evengoed op dat gemeenten onvoldoende georganiseerd zijn om hun infrastructuur adequaat te onderhouden. Dat concluderen alvast enkele bevoorrechte getuigen.

Het is ons aanvoelen dat gemeentebesturen vandaag minder kiezen voor de optie van het ter beschikking stellen van infrastructuur, maar steeds vaker en gemakkelijker overgaan tot het bouwen van infrastructuur op maat van het jeugdwerk.

Een gemeentebestuur kan ook opteren om enkel de grond ter beschikking te stellen. Het jeugdwerk bouwt dan, liefst nog met een extra financieel duwtje in de rug, een eigen lokaal. Enerzijds blijft het gemeentebestuur eigenaar, en anderzijds verwerft het jeugdwerk via een overeenkomst een langdurige garantie op gebruik van de infrastructuur.

Infrastructuur (ver)bouwen op maat van het jeugdwerk

Een dergelijke beleidskeuze vraagt een extra investering en daar moet beleidsruimte voor zijn, en vooral middelen dus. Toch durven we te stellen dat deze optie vaak goedkoper is, daar bij de bouw rekening wordt gehouden

met de behoeften van de organisatie. Bijvoorbeeld een bestaand gebouw renoveren en voldoende isolatie voorzien om het tot een jeugdhuis om te vormen, zou wel eens een duurdere aangelegenheid kunnen worden.

De grote uitdaging bij deze piste is het evenwicht te vinden tussen de verwachtingen en de haalbaarheid van een dergelijk dossier. Inspraak en participatie van de gebruikers, het jeugdwerk zelf dus, is hier een belangrijk aandachtspunt. Het zijn tenslotte zij die de infrastructuur zullen bewonen. Je voelt echter aan je kleine teen dat een bad met gouden kranen en een jacuzzi te vergezochte verwachtingen zijn. Het beschikken over een douche daarentegen kan bijvoorbeeld een terechte vraag zijn. Het uitklaren van de verwachtingen en de haalbaarheid vraagt overleg. Ook daarin zal je moeten investeren.

Veel begint bij de locatie waar gebouwd zal worden. Een goede inbedding in de buurt levert heel wat voordelen op, bijvoorbeeld naar zichtbaarheid en herkenbaarheid van het jeugdwerk binnen deze wijk. Aandacht voor deze fysieke inbedding is onontbeerlijk voor de werking van een jeugdwerkinitiatief en kan een belangrijke toegevoegde waarde genereren: een speelse omgeving en de fysieke (verkeersveilige?) bereikbaarheid van het lokaal zijn twee voorbeelden.

Verder schenk je best ook aandacht aan een optimale verhouding tussen de bebouwde (of bebouwbare) oppervlakte en de speelse omgeving. Je voorziet bijvoorbeeld indien mogelijk, beter een verdieping en wat buiten

ruimte – liefst zelfs nog groene ruimte- om te spelen, dan geen verdieping en bijgevolg ook geen buitenruimte.

Vrij evident en toch... zorg voor een kindvriendelijke infrastructuur! De kindvriendelijkheid zit hem o.a. in de geborgenheid, de toegankelijkheid van de infrastructuur, die ook letterlijk op maat van kinderen is uitgewerkt en die uitdaagt tot spelen. Zo kan het aangewezen zijn om vrij eenvoudig een aantal lokalen tot één lokaal te kunnen ombouwen. Of nog: elke soort vloer of ondergrond heeft bijvoorbeeld een ander speels karakter, en niet alles is even onderhoudsvriendelijk, ... Sta er even bij stil en je komt nog wel op een aantal zaken.

Een geschikte locatie die de gemeente kan huren

Nog een mogelijkheid voor een lokale overheid is het huren van een geschikte locatie. Dit is van een iets andere orde dan de vorige twee opties. Bij zowel het ter beschikking stellen van een gebouw en het bouwen van infrastructuur op maat, is de gemeente eigenaar. Dat is ze evident niet bij het huren van een geschikte locatie. Veel zaken die we hierboven reeds aanhaalden, gelden hier evengoed. Aangezien je een bestaand gebouw huurt, geldt mogelijks het minpunt dat het gebouw niet aangepast is aan de behoeften...

OVEREENKOMSTEN

Het gebruik maken van een infrastructuur in eigendom van de gemeente, maar ook van de parochie, is gekoppeld aan een aantal afspraken tussen de eigenaar en de gebruiker, of tussen mede-eigenaars. Deze afspraken worden in een overeenkomst gegoten. Afhankelijk van het onderwerp van de overeenkomst, de duur enz., krijg je verschillende mogelijkheden. Elke mogelijkheid is aan een aantal juridische vereisten gekoppeld met betrekking tot de rechten en de plichten van de betrokkenen en de structuur van de overeenkomst. Voor een goed zicht op alle verschillende aspecten van de overeenkomsten verwijzen we je door naar de brochure "Den Deal" van het samenwerkingsverband Locomotief. We nemen hier enkel de overzichtstabel op zoals die ook reeds in andere publicaties werd overgenomen. We kunnen samenvattend wel stellen dat de hierboven opgesomde mogelijkheden – ter beschikking stellen, bouw op maat van het jeugdwerk en huur – elk op zich neigen naar een welbepaalde overeenkomst.

OVERZICHTSTABEL

	DUUR?	KOSTPRIJS?	MET WIE?	WAT?
VERKOOPSOVEREENKOMST	Lange termijn, onbeperkt	Afgesproken verkoopprijs	...	Akkoord over verkoop van onroerend goed tegen een welbepaalde prijs
HUUROVEREENKOMST	Korte of middellange termijn, bepaalde duur	Meestal maandelijks afgesproken huur	...	Akkoord over verhuur van onroerend goed tegen een welbepaalde prijs
CONVENANT	Korte termijn, meestal per jaar of enkele jaren	Afgesproken vergoeding of dienst in convenant	Overheid (gemeente)	Elke akte/schriftelijk vastgelegde afspraak tussen overheid en andere partij
GEBRUIKSOVEREENKOMST	Korte termijn	Geen vergoeding	Gemeente, parochie,...	Gebruik van een onroerend goed
RECHT VAN ERFPACHT	Lange termijn, 27 tot 99 jaar	Jaarlijkse vergoeding	Gemeente, scholen, NMBS, OCMW, parochie,...	Gebruik van een onroerend goed alsof je zelf eigenaar bent
RECHT VAN OPSTAL	Lange termijn, maximaal 50 jaar	Vergoeding is niet gebruikelijk	Gemeente, parochie, NMBS, OCMW,...	Eigendom op andermans grond die je tijdelijk in eigendom hebt
VRUCHTGEBRUIKOVEREENKOMST	Lange termijn, bepaalde of onbepaalde duur	Geen jaarlijkse vergoeding	...	Genieten van andermans goed alsof je zelf eigenaar bent, maar de waarde mag niet verminderen

Vereecke E. Recepten voor Chirolokalen, Chiro, 2006, p.41. Een uitgebreider schema vind je in de Locomotief-brochure Den Deal en kan je downloaden op www.locomotief.be

BROCHURE “DEN DEAL”

Sta je op punt om een overeenkomst te sluiten en zoek je naar de juiste betekenis van het begrippenkader, dan ben je bij deze brochure op de juiste plaats aanbeland. Je vindt er o.a. de verschillende mogelijkheden voor het sluiten van een overeenkomst, en per overeenkomst krijg je er ook nog een omschrijving bij. Je krijgt een jeugdwerkvriendelijk antwoord op prangende vragen over rechten en plichten van de betrokken partijen. Je leest er over de structuur van een overeenkomst en krijgt er ook een pak tips bij.

www.locomotief.be



SCOUTS KOEKELARE OP STRAAT



De scouts van Koekelare kunnen niet langer gebruik maken van hun lokalen. De eigenaar van hun gehuurde lokalen is gestorven en de familie besloot het pand te verkopen aan een projectontwikkelaar die er appartementen wil bouwen.

“De burgemeester bood de scouts een voorlopige oplossing aan”, zegt Eveline Denecker, jeugdconsulente Koekelare. “In afwachting van een definitieve oplossing kunnen de scouts tijdelijk gebruik maken van de gebouwen van de brandweer. Zeker voor de activiteiten zijn de lokalen te klein. Ondertussen heeft het gemeentebestuur in haar gemeentelijk ruimtelijk structuurplan een extra stuk ingekleurd als recreatiegebied dichtbij het sportcentrum, het bos, het speelplein”, gaat ze verder. “De gemeente wil de grond gratis aan de scouts geven en de scouts zorgen zelf voor de nieuwbouw. De volgende legislatuur wordt beslist of er nog verdere ondersteuning komt, bijvoorbeeld in de vorm van een renteloze lening”, besluit Eveline.

...Enkele weken later...

“De scouts hebben nog uitstel gekregen en mogen nog tot januari-februari ‘07 blijven in de huidige gebouwen”, vult Eveline nog aan. “Ondertussen zijn er besprekingen aan de gang met brouwerij Lootens die op 1 oktober zijn zaak stoptzet, mogelijks kunnen de scouts tijdelijk gebruik maken van deze gebouwen. Moesten de besprekingen afspringen, kunnen de scouts alsnog gebruik maken van de gebouwen van de brandweer zoals eerder voorzien was”, verduidelijkt ze ten slotte.

JEUGDRAAD VRAAGT DEGELIJKE LOKALEN

De jeugdraad van Pittem pleit voor degelijke jeugdlokalen. Sofie Lievens, jeugdconsulente Pittem licht toe: "De jeugdbewegingen willen al langer nieuwe lokalen. Het gemeentebestuur had o.a. om financiële redenen het idee om zeven organisaties onder te brengen in één gemeenschappelijk gebouw. Een aantal jeugdwerkinitiatieven zagen dat niet zitten. Het beantwoordde niet aan wat zij nodig achtten. Op dit ogenblik is de situatie onduidelijk. Het is de vraag of alle zeven jeugdwerkorganisaties toch hun intrek zullen nemen in het gebouw. De gemeente blijft er in elk geval voor zorgen dat het jeugdwerk onderdak heeft."

GROEN LICHT VOOR BOUW NIEUWE JEUGDLOKALEN

"Drie jeugdverenigingen zitten in schoolgebouwen", vertelt Kristof De Witte, jeugdconsulent Kruibeke. "De school is samen met de burgemeester en het schepencollege overeengekomen dat deze verenigingen uit hun lokalen moeten. De school in kwestie kent al een tijdje een enorme leerlingengroei en heeft meer ruimte nodig. Het college besliste tot de bouw van nieuwe lokalen. Men is reeds volop bezig met de werkzaamheden. De betrokken verenigingen hebben in elk geval gevraagd om nog stevig door te bomen over de gebruiksvoorwaarden en afspraken", merkt Kristof nog op.



JEUGDHUIS EN CHIRO KRIJGEN NIEUW LOKAAL

In Korbeek-Dijle, een deelgemeente van Bertem, komt er een nieuw lokaal voor het jeugdhuis en de Chiro. “We zijn nog volop bezig met de afwikkeling van de procedure. Een BPA zorgde voor een omschakeling van landbouwgebied naar recreatiegebied, waardoor het mogelijk wordt om de Chiro en het jeugdhuis te herhuisvesten. Ze zitten op dit ogenblik nog in wat aftandse jeugdlokalen”, vertelt Sandra Herroelen, combinatie-ambtenaar Bertem. “De ligging van de huidige lokalen is ook niet echt optimaal. Het is een nogal verkeersonveilige omgeving. Over heel dit dossier zijn reeds verschillende jaren heengegaan. We hebben de inwoners betrokken. Het luikje jeugd in het verhaal bestaat vooral in het opvolgen van het participatieverhaal.”



SAMENGEVAT

Het voorzien van infrastructuur voor het jeugdwerk gebeurt door de gemeente meestal aan de hand van drie soorten acties: het ter beschikking stellen van bestaande infrastructuur, infrastructuur (ver)bouwen op maat van het jeugdwerk, of het huren van een geschikte locatie.

Het gebruik maken van infrastructuur gaat gepaard met afspraken tussen eigenaar en gebruiker. Deze afspraken worden opgetekend in een overeenkomst. We lijstten kort een aantal soorten overeenkomsten op.



⁷ Zie Advies 05/13 van de Vlaamse Jeugdraad; Voorkomen van het thema jeugdwerkinfrastructuur, In: Screening Jeugdruimteplannen, Steunpunt Jeugd, Brussel, 2003, 4p. ; Van Nieuwenhove K., Eindrapport van het onderzoek implementatie Decreet lokaal jeugdwerkbeleid, VVJ, Brussel, 2003, 72 p.

⁸ Vereecke E.(red.), Recepten voor Chirolokalen, Antwerpen, 2006, 43 p.

GELD OP ZAK

Over subsidiëring

Eén van de meest gekende en gebruikte ondersteuningsvormen voor het jeugdwerk, en in het bijzonder voor een jeugdlokalenbeleid, is en blijft subsidiëring. Het jeugdwerk krijgt dan middelen om zelf infrastructuur te bouwen, verbouwen, herstellen of verfraaien.

Subsidiëring gaat natuurlijk gepaard met reglementen. Er is met andere woorden een ruilrelatie tussen de subsidiërende overheid en het jeugdwerk. Rond deze ruilrelatie worden afspraken opgetekend. Vaak in een reglement, soms ook in een overeenkomst. Voor het schrijven van goede reglementen verwijzen we naar de publicatie 'Tandem, samenwerking van vereniging en gemeente' die je allicht in je boekenkast hebt staan. Niet? Dan kan je ze bijvoorbeeld downloaden op de website www.vvj.be in de rubriek leesvoer.

Een eenduidig en eenvoudig reglement moet het uitgangspunt vormen. Zo 'n reglement is eerlijk en zorgt ervoor dat het schepencollege niet bij elke aanvraag een aparte beslissing moet nemen. Toch blijft beleid op maat hier belangrijk en zijn we voorstander van verschillende subsidiemogelijkheden. Een goed evenwicht tussen eenduidigheid en beleid op maat is hier een belangrijke opdracht en uitdaging. We willen toch ook nog even enkele aandachtspunten formuleren. Zo is het in de meeste gevallen geen goed idee om iets te eisen (bv. brandveiligheid) zonder dat je subsidiëring en/of ondersteuning voorziet. Je moet de jeugdwerkinitiatieven net de mogelijkheid bieden zich in orde te stellen. We waarschuwen ook voor het klakkeloos overnemen van subsidiereglementen van andere gemeenten en

pleiten ten slotte ook voor het werken met een overgangsmaatregel van het oude naar het nieuwe reglement.

De Vereniging Vlaamse Jeugdendiensten en -consulenten beschikt in haar infotheek, een documentendatabank, over een hele resem subsidiereglementen van allerlei slag en aard. Je kan daar voorbeelden uit opvragen.

Verschillende klassieke mogelijkheden

Zoals de inleidende alinea reeds suggereerde, zijn er heel wat verschillende subsidiemogelijkheden. De gemeente kan reglementen opstellen om tussen te komen in de kosten eigen aan de aankoop van een grond of gebouw. Ook een nieuwbouw kan gesubsidieerd worden, net als verbouwings-, herstellings-, onderhouds- of verfraaiingswerken. Voor de duidelijkheid is het belangrijk dat de titel van zo 'n reglement de inhoud ervan weergeeft. Als de aanvrager bijvoorbeeld maximaal 2.500 euro kan ontvangen, spreek je liever over "herstellingsubsidies" dan over "bouwsubsidies".

We lijsten even enkele mogelijkheden op. Een andere ordening is even goed mogelijk:

- Nieuwbouw: ruwbouw, riolering, ...
- Verbouwing: dakwerken, extra lokaal, zolder bruikbaar maken, ...
- Verfraaiingswerken: schilderwerken, gevelreiniging, ...
- Onderhoudswerken: werken aan vloeren, muren, plafonds, elektriciteit...
- Herstelling: glasbreuk, schrijnwerk, voegwerken, ...

- Brandveiligheid: aankoop blusapparaten, brandalarmen, ...
- Huur
- Energie- en duurzaamheid: zonneboiler, waterput, ...
- ...

Een subsidiereglement kan op diverse manieren zijn uitgewerkt. Je hebt alles-in één-reglementen, een reglement per deelfacet, en allerlei mengvormen.⁹ Klassiek is dat de gemeente een percentage van de kosten betaalt tot aan een bepaald plafond.

Begrotingstechnisch is het belangrijk dat er een voldoende groot bedrag in de begroting (=budget¹⁰) staat ingeschreven. Een dergelijk reglement kan zo al eens tekort schieten wanneer meerdere verenigingen er beroep op doen voor de terugbetaling van (een percentage van) hun kosten. Bovendien zet je best niet alles van je verschillende subsidies op dezelfde begrotingspost. Je creëert beter meerdere afzonderlijke posten. Een zware nieuwbouw subsidiëren en dan geen geld meer overhouden voor de brandveiligheidsmaatregelen, is niet echt een optie.

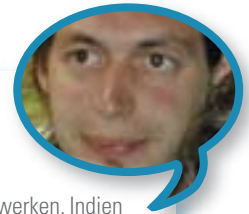
“In Harelbeke werken wij sinds jaar en dag met een bouw- en renovatiefonds”, zegt Stijn Maselis, jeugdconsulent Harelbeke. “De jeugdverenigingen krijgen de mogelijkheid om op stadsgrond een gebouw op te trekken. Het stadsbestuur komt tussen in de helft van de kosten. Na 20 jaar wordt het gebouw wel eigendom van het stadsbestuur en draagt ze in principe alle kosten voor het eigenaarsonderhoud. Na die 20 jaar wordt vrij vlot een nieuwe overeenkomst afgesloten voor 10 jaar. Ook voor verbouwingen en renovatie komt de stad tussen voor de helft van de kosten. Daarnaast zijn er ook nog energiesubsidies. In de praktijk krijgen de verenigingen ongeveer 60% van hun energiekosten terug.”¹¹

GEMEENTE BEVEREN-WAAS WIJZIG SUBSIDIEREGLEMENT

Het gemeentelijk subsidiereglement voor verbouwings- en saneringswerkzaamheden aan jeugdlokalen wordt aangepast. Voortaan komen ook de omgevingswerkzaamheden in aanmerking voor subsidies. “In de discussies voorafgaand aan het huidige jeugdwerkbeleidsplan bleek er behoefte te zijn aan meer en betere speelomgeving rechtstreeks rondom de jeugdlokalen”, vertelt Jan Bosman, jeugdconsulent Beveren-Waas. “Die speelomgeving is echt belangrijk. Onze gemeente wil hier stimulansen geven om dit daadwerkelijk aan te pakken.”

De gemeente draagt 30% bij voor de kosten van gewone verbouwings- en omgevingswerkzaamheden met een maximum van 7.500 euro, 60 % voor bouwtechnische verbeteringswerkzaamheden met een maximum van 15.000 euro, en 80 procent voor alle veiligheidswerkzaamheden met een maximum van 20.000 euro.





NIEUWE SUBSIDIES VEILIGHEIDSWERKEN JEUGDLOKALEN

Bart Huyck is jeugdlokalenconsulent bij de stad Gent. Hij licht een aantal nieuwigheden toe uit het Gentse jeugdlokalenbeleid.

Jullie introduceerden recent nog nieuwe subsidies “veiligheidswerken jeugdlokale”. Was daar een aanleiding toe?

Bart Huyck: Het onderzoek van de Gentse jeugdlokale in oktober 2004 bracht enkele problemen aan het licht in verband met de veiligheid van de infrastructuur. Een greep uit het lijstje: het ontbreken van een nooduitgang, een te weinig brandwerende constructie, een versleten verwarmingsinstallatie, ... Om jeugdverenigingen te stimuleren om werk te maken van de veiligheid in hun lokaal werd een extra financiële impuls voorzien in het bestaande reglement voor werken, nieuwbouw of aankoop van lokale.

Wat is de inhoud van die stimulans?

Bart Huyck: Voortaan kunnen verenigingen naast de bestaande subsidie van 13.000 euro voor grote herstellingen, aankoop of nieuwbouw, beroep doen op een bijkomende subsidie van 13.000 euro voor het veilig maken van het lokaal. De werken moeten de bestaande onveilige situaties opheffen.

De stad betoelaagt 75% van de kostprijs van de werken. Indien het jeugdwerkinitiatief zelf geen eigenaar is, wordt verwacht dat de eigenaar de resterende 25% betaalt.

Wat kunnen ze zoal doen met die middelen?

Bart Huyck: Een vereniging kan met deze bijkomende subsidies bijvoorbeeld een verouderde en gevaarlijke verwarmingsinstallatie vernieuwen, een brandtrap plaatsen of het elektriciteitsnet vernieuwen.

Nog andere acties in petto als antwoord op de knelpunten uit jullie onderzoek?

Bart Huyck: De jeugddienst zorgt ervoor dat de 10 slechtste lokale sowieso in orde gebracht worden. Indien het subsidiereglement ontoereikend is, voorziet de stad Gent middelen op haar begroting om de sanering van het lokaal mee te financieren. De jeugdverenigingen die volgens het onderzoek over onvoldoende uitrusting voor brandpreventie beschikten, konden een aanvraag indienen voor een éénmalige subsidie voor het aanschaffen van blusapparaten, noodverlichting, gasdetectie en pictogrammen. 59 verenigingen dienden een aanvraag in, voor een totaalbedrag van 22.389 euro.

RUMST SUBSIDIEERT BRANDVEILIGE JEUGDLOKALEN

De gemeente Rumst wou een spectaculaire verbetering afdwingen rond de brandveiligheid van de jeugdlokale op haar grondgebied. Voor het eerst maakte ze in haar begroting daarvoor ook middelen vrij. “De subsidies kwamen er naar aanleiding van een controle van de jeugdlokale. Ook de brandweer was bij die controle betrokken”, zegt Bart Dirckx, jeugdconsulent Rumst. “Opdat het jeugdwerk zich in orde zou kunnen stellen met de aanbevelingen van het verslag, heeft de gemeente middelen vrij gemaakt. Het jeugdwerk kan aanspraak maken op deze subsidiepot als ze welbepaalde veiligheidsvoorzieningen treft..Ik denk o.a. aan de aankoop van blusapparaten, noodverlichting, pictogrammen, ...”, besluit Bart.

DE SPECIALE GEVALLEN

We maken in deze brochure ook plaats voor een korte toelichting bij een aantal bijzondere gevallen van subsidiëring.

Rentearme of renteloze lening

De gemeente kan een financiële tussenkomst leveren door aan de jeugdwerking een lening toe te staan. Via een overeenkomst wordt dan afgesproken dat de groep binnen x jaar de lening terugbetaalt. Bovenop de terugbetaling moet de groep ofwel slechts een deel, ofwel geen inrestlasten betalen. De gemeente kan zich ook borg stellen voor een lening van een jeugdwerkinitiatief bij een bankinstelling.

Reservefonds

Een reservefonds is ietwat een buitenbeentje. Met zo'n fonds kan de gemeente onder voorwaarden, een spaarpot aanleggen. Het geld dat in het fonds terecht komt, moet niet in één jaar opgebruikt worden, maar kan verschillende jaren opgepot worden. De voorwaarde is wel dat er duidelijk omschreven wordt waarvoor de middelen gebruikt zullen worden en over welke termijn het loopt. Je zou kunnen overgaan tot het instellen van zo'n fonds als je merkt dat er in de toekomst nogal wat investeringen nodig zijn en je dus een voldoende grote pot wil opbouwen voor toekomstige uitgaven. Je kan zo vermijden dat het gemeentebestuur op het moment dat de uitgaven moeten gebeuren, moet afzien van de plannen wegens onverwachte begrotingsperikelen.

Subsidiëring van derden

- **Vzw jeugdlokalen**

In een aantal gemeenten opteren ze voor de oprichting van een vzw jeugdlokalen die via een jaarlijkse subsidie door de gemeente betoelaagd wordt om jeugdwerkinfrastructuur te beheren. Deze procedure biedt een aantal voordelen. Zo is er meestal een gemengde beheerraad van vertegenwoordigers van het gemeentebestuur en jeugdwerkers en jongeren zelf. Op die manier is er inspraak en participatie gegarandeerd van de gebruikers. Een vzw kan zelf haar budget beheren en uitgaven doen. De tijdrovende uitgavenprocedure in het gemeentelijke apparaat wordt hiermee omzeild. Het gemeentedecreet heeft het over verschillende vormen van verzelfstandiging. Het is nog te vroeg om definitieve conclusies te trekken uit deze beheersvorm en de impact ervan op het bestaan van allerlei vzw's jeugdlokalen. De trend is wel dat de decreetgever eerder aandringt op vormen van interne verzelfstandiging, en dus allicht het aantal vzw's jeugdlokalen geleidelijk zal verminderen.



DILBEEKSE JEUGDLOKALEN

Onder meer Dilbeek werkt al bijzonder lang met zo'n vzw jeugdlokalen, onder de naam vzw Jeugdinfra. Zij staat in voor het beheer van meer dan 20 jeugdlokalen. De vzw was oorspronkelijk opgericht om gemeentelijke jeugdlokalen te onderhouden en beheren. Later zijn daar de niet-gemeentelijke jeugdlokalen bijgekomen. De vzw subsidieert werken die de jeugdlokalen verbeteren en onderhouden. Ze is gesprekspartner bij allerlei instanties en treedt op als bemiddelaar. Ze kan toezien op het correct uitvoeren van werken en eventuele problemen aankaarten.

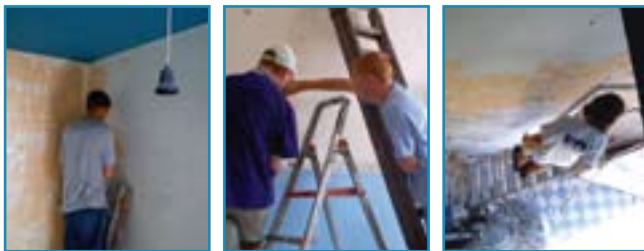
EEN NIEUW JEUGDCENTRUM JOC 'DEN ARTIST' IN TEMSE

Joke Maes, jeugdconsulente Temse: "Ons JOC 'Den Artist' bestaat al een tijdje. De infrastructuur was aan vernieuwing toe. De gemeente heeft dan samen met het AGB een nieuwe infrastructuur op poten gezet. Op 15 september hebben we de officiële opening voorzien van ons nieuw gebouw. De vzw JOC 'Den Artist' neemt in concessie het beheer waar van de nieuwe infrastructuur."

- **Autonom Gemeentebedrijf**

Jan Leroy, financieel expert VVSG schrijft hierover: "Vandaag vind je een populaire leaseconstructie terug tussen het autonoom gemeentebedrijf (AGB) en de gemeente. Zo 'n constructie komt er op neer dat de gemeente een infrastructuur optrekt en in onroerende leasing geeft aan haar AGB. Die verhuurt het dan vaak terug aan de gemeente, maar dat hoeft niet noodzakelijk. Onroerende leasing is onder bepaalde voorwaarden een btw-plichtige handeling. De gemeente kan de betaalde btw op de bouwkosten dus recupereren. Op de leasebedragen zelf moet ze wel btw aanrekenen aan het AGB en die afdragen. Voor het AGB is de btw niet aftrekbaar. Deze constructie heeft als voordeel dat de btw op het project voor de gemeente en het AGB samen slechts moet betaald worden over de looptijd van de onroerende leasing (vaak 15 jaar) in plaats van tijdens het bouwen."

We moeten hier toch nog vermelden dat de programmawet van juli 2006 de anti-misbruikbepalingen in de btw-wetgeving aanscherpt, en een aantal gevallen nu duidelijk als misbruik omschreven worden. Gemeenten bereiden zich dus best maar voor op een kritisch onderzoek door de btw-diensten. Meer info op www.fisconet.fgov.be.



SAMENGEVAT

De keuze voor vooral een subsidiebeleid is mede ingegeven door de visie die we hier eerder vooropstelden (belangrijk eigen pedagogisch project, ...). Een subsidie is vaak gekoppeld aan een reglement, en klassiek betaalt de gemeente een bepaald percentage van de gemaakte kosten terug tot een bepaalde limiet. Je hebt verschillende subsidiemogelijkheden van kosten eigen aan de aankoop van een grond of gebouw, tot nieuwbouw en verbouwings-, herstellings-, onderhouds- of verfraaiingswerken. Je kunt eventueel gebruik maken van een aantal bijzondere vormen van subsidiëring. In deze tekst bespreken we het reservefonds, de renteloze lening en de vzw jeugdlokalen.

⁹ Zie *De Kunst van de Regels*, VVJ Doordenkers.

¹⁰ Het gemeentedecreet verandert de manier waarop gemeenten hun financieel beheer organiseren.

¹¹ Vansteenkiste K., *Hulpinstrumenten voor een jeugdlokalenbeleid*, In: *Dropzone*, tijdschrift lokaal jeugdbeleid, september 2004, p. 12

TOT UW DIENST

Over dienstverlening

Heel wat creatieve mogelijkheden zitten verscholen in de dienstverlening die een gemeentebestuur kan aanbieden aan het jeugdwerk ter ondersteuning van hun jeugdlokalebeheer en -onderhoud.

Niet te onderschatten is de mogelijke ondersteuning en begeleiding die de jeugdconsulent bij de subsidieaanvragen kan aanbieden. Zo zijn er jeugddiensten die een aantal weken voor de indieningsdatum van de subsidieaanvraag een schrijfvond plannen met het jeugdwerk.

Je kan overwegen om de subsidiedossiers te digitaliseren. Het kan handig zijn voor groepen om hun eigen dossier te kunnen inkijken, beheren. Een webformulier kan een eerste stap zijn.

Je kan samen met het jeugdwerk ook mee op zoek gaan naar andere financieringsmogelijkheden, bv. rond energiebesparing.

Op de verschillende gemeentelijke diensten is er personeel die het jeugdwerk kan bijstaan in hun bouwvragen. Een jeugdconsulent kan bouwcomité x bijvoorbeeld in contact brengen met de stadsarchitect om plannen na te lezen, met de milieuambtenaar voor de groene inrichting van het terrein, met de techno-preventiedienst van de politie voor inbraakpreventie, ...

De technische dienst inschakelen gebeurt al eens wat meer. Zij zijn bijzonder goed geplaatst voor gewone onderhoudswerken (schilderen), alerhande herstellingen (ramen vervangen), beperkte installaties (sanitair), onderhoud van de omgeving (grasmaaien), enz. Al dan niet bijgestaan door enkele jeugdwerkers.

De uitleendienst kan werkmaterieel (hogedrukreiniger, grasmaaier, betonmolens, ...) aanbieden zodat het jeugdwerk zelf haar herstellingen kan uitvoeren.

In bijvoorbeeld Kortrijk, zorgen jongeren via een brugproject, zelf voor het onderhoud en herstellingen aan jeugdlokale.

Ronny Declercq: *“Het Jongerenatelier laat jongeren die deeltijds onderwijs volgen, en nog niet arbeidsrijp zijn, een zinvolle werkervaring opdoen als lasser, houtbewerker, administratief of logistiek bediende. Het centrale uitgangspunt dat hier wordt vooropgesteld, is een win-win situatie voor alle betrokken partijen. Het opzet is om de jongeren te laten doorstromen naar een reguliere tewerkstelling. Het Jongerenatelier voorziet in verschillende opleidingsonderdelen hout, bouw, metaal. Daarnaast heeft het Jongerenatelier ook een luik externe diensten, waarbij we jongeren helpen zoeken naar goede werkplaatsen in de logistieke of administratieve hoek. Zo zijn er bijvoorbeeld op dit ogenblik jongeren aan de slag in de bibliotheek, de OXFAM-wereldwinkel, ...*

Maar ook de Kortrijkse jeugd wint, want het Jongerenatelier zorgt voor de aanleg en het onderhoud van de speelruimtes, zitbanken en jeugdlokale. Concreet renoveert en onderhoudt het Jongerenatelier een 63 speelpleinen, 700 zitbanken en 34 jeugdlokale.”

(citaat uit Dropzone, tijdschrift voor lokaal jeugdbeleid, jaargang 14, nr.1, februari 2005, p.10)

We proberen hierna een overzicht te geven van creatieve mogelijkheden van dienstverlening.

- Advies: bijvoorbeeld over de inrichting, over de oprichting van de vzw, ...
- Ondersteuning: subsidiedossiers helpen opstellen, telefoneren naar ...
- Vorming: brand blussen hoe doe je dat? Het beheer van je jeugdlokaal? Verzekeringen?
- Informatie: aankoop Locomotief-brochures, ...
- Doorverwijzing: andere subsidiemogelijkheden, naar de stadsarchitect voor het lezen van de plannen, ...
- Klusjes: grasmaaien, sanitair...
- Materiaal uitlenen: hogedrukreiniger, graafmachine, ...
- ...

JEUGDVERENIGINGEN LEREN BLUSSEN

“We werken al een ruime tijd aan de brandveiligheid van jeugdlokalen”, vertelt Els De Ceuster, jeugdconsulent Heist-op-den-berg. “De blusoefening moet je zien in dat groter geheel, maar het is en was ook gewoon een leuke activiteit voor de laatste jeugdraadvergadering van het werkjaar. Per jeugdwerkinitiatief konden twee personen deelnemen. Een aangestoken brandje moesten ze zelf blussen. De instructies kwamen van ons brandweerkorps. De blusoefening viel goed mee. We hopen dit jaarlijks te kunnen doen”, besluit Els.



JEUGDRAAD INFORMEERT OVER VEILIGE LOKALEN

Op vrijdag 21 april organiseerde de Eeklose jeugdraad samen met de brandweer een infoavond over de veiligheid van jeugdlokale. Sander De Smet, jeugdconsulent Eeklo vertelt: "Tijdens de infoavond hadden we het over nooduitgangen, pictogrammen, enzovoorts. Ik was zelf heel tevreden met de bijdrage van de brandweer. Ze hebben echt informatie op maat van het jeugdwerk gegeven. Een concrete aanleiding voor het oppikken van dit thema is er niet echt. Allicht speelden de opstart van een nieuwbouw van jeugdlokale en de oprichting van een werkgroep 'veiligheid' binnen de jeugdraad, wel een rol. Het heeft vooral te maken met een groeiend besef van aansprakelijkheid."

"Ondertussen geven we ook extra impulsen voor brandveilige jeugdlokale", verduidelijkt Sander. "Het stadsbestuur reserveerde een subsidiepot van 2.000 euro voor werken aan de veiligheid van jeugdlokale. De jeugdverenigingen die over eigen lokale beschikken, kunnen op basis van een veiligheidsplan aangeven aan welke punten ze de komende periode zullen werken om hun lokale preventief veiliger te maken. Het veiligheidsplan is gebaseerd op elementen die op de vormingsavond aan bod kwamen. Op basis van een bijhorende begroting, vragen de verenigingen subsidies aan en na beraad door een werkgroep worden de middelen over de verenigingen verdeeld. Deze subsidie is een stimulans om werk te maken van veiligheid, iets wat door het ontbreken van middelen veelal op de achtergrond geraakt", besluit hij nog.

NOODZAKELIJKE RANDVOORWAARDEN BIJ HET GEBRUIK VAN INSTRUMENTEN

Je mag voor het voeren van je jeugdlokalebeleid dan al een aantal instrumenten uitgewerkt hebben, als je ze niet helder en duidelijk communiceert, missen ze hun effect. Besteed dus in je jeugdlokalebeleid ook de nodige aandacht en middelen aan de communicatie ervan. Beschikken alle jeugdwerkinitiatieven over een exemplaar van het subsidiereglement? Kunnen ze het ergens downloaden? Weten ze welke dienstverlening je hen allemaal te bieden hebt? Is er een jeugdkrant, of plaats voorzien in het gemeentelijke tijdschrift?... Kortom, je dient je hier heel wat vragen rond te stellen.

Minstens even belangrijk is natuurlijk de manier waarop je jeugdlokalebeleid tot stand is gekomen, en hoe over het gebruik van de instrumenten werd beslist. De vraag is m.a.w. of de noodzakelijke inspraak en participatie aan de beslissingen vooraf is gegaan. Hoe zit het met het advies van de jeugdraad? Is er een bredere bevraging geweest? Is er een gesprek geweest met alle leidingploegen?...

Om zeker te zijn dat je instrumenten ook effectief en efficiënt gebruikt worden, dien je je jeugdlokalebeleid af en toe ook te evalueren. Zijn er hiaten in onze dienstverlening? Is het subsidiereglement nog eerlijk? En ga zo maar door.

DEEL III:

Werp een blik over de muren van de jeugddienst!



INLEIDING

In de inleiding van het eerste deel hielden we reeds een pleidooi voor de inbedding van een jeugdlokalebeleid in een breder kader van jeugdbeleid en infrastructuurbeleid in de gemeente. Wil je effectief aan deze inbedding werken zal je als jeugddienst en jeugdwerk, goede relaties en samenwerking moeten zoeken met een hele rij andere overheidsdiensten en maatschappelijke actoren.

In dit deel willen we onder meer aan de hand van enkele praktijkverhalen voor inspiratie zorgen. Een goede samenwerking rond concrete thema's is namelijk de voorbode van een meer intensieve, structurele samenwerking. De thema's die we hier aanstippen zijn weloverwogen gekozen. Ze komen enerzijds in aanraking met allerlei relevante gemeentelijke diensten en organisaties, en stemmen overeen met de knelpunten die opgelijst worden in het uitvoeringsbesluit jeugdwerkinfrastructuur, en waar rond met andere woorden mogelijk in jouw gemeente of stad nog werk aan de winkel is. We voegden nog enkele extra thema's toe.

Hoe begin je daar nu aan? Beleid voeren met meerdere diensten en/of organisaties vraagt om een aantal vaardigheden bij al deze verschillende actoren. Maar we zullen ons focussen op wat jij kan doen. Je vindt hierna geen cursus projectmanagement of netwerksturing, maar veeleer een losse opsomming van een aantal aandachtspunten.

Om te beginnen moet je jezelf realiseren dat waarschijnlijk niet iedereen jouw visie op jeugd en jeugdbeleid ten volle deelt. Er zijn verschillende visies op jeugd die een overheid kan vooropstellen: de veilige overheid, de

zorgzame overheid en de interactieve overheid¹². Deze verschillende denk-kaders hebben een voorkeur voor een bepaalde invulling van het jeugdbeleid. De kunst bestaat er in om bepaalde elementen uit deze kaders te verzoenen.

We kunnen niet genoeg hameren op het belang van visie. Je moet jezelf wapenen met argumenten. In het eerste deel vind je er reeds een aantal. Weet waarover je praat, bereid je voor, en leer je dossier te verkopen. Leef je in, in de leefwereld en de argumentatie van de andere diensten en organisaties. Door één van jouw wensen uit te drukken met de woorden van jouw collega-diensten komt er misschien plots wel beweging in de zaak. Denk bijvoorbeeld maar aan een thema als verkeersveiligheid rond jeugdlokale.

Verwacht je aan een ruilrelatie. Je zal je 'eï'... niet zomaar kunnen overdragen aan een collega-dienst en dan er je handen af houden. Neen, meestal moet je ook daadwerkelijk samenwerken, opvolgen, controleren, ... Of een tegenprestatie doen. We geven een voorbeeld. Je wil samen met de milieudienst werk maken van de geluidsisolatie van het jeugdhuis. Je klopt aan bij de milieuaanbenaar en brengt het dossier van geluidsisolatie op tafel. De kans is groot dat ook de milieuaanbenaar al een tijdje een aantal ideeën had om met het jeugdwerk of met kinderen en jongeren op te pikken. Herbruikbare bekertjes bijvoorbeeld.

¹² Voor een uitgebreide duiding bij een typologie van de verschillende visies op jeugd en de daarmee gerelateerde overheidsstypes verwijzen we naar de tekst 'Visies op jeugdbeleid' (Vansteenkiste, 2005).

RUIMTEREGELGEVING

Een jeugdlokaal bouwen of verbouwen kan niet zomaar. Je hebt daar een vergunning voor nodig. Er geldt een uitgebreide regelgeving en normering over wat en waar mag gebouwd of verbouwd worden. We zitten op het domein van de ruimtelijke ordening. De planning en de organisatie van de ruimtelijke ordening behoort toe aan de drie bestuursniveaus: Vlaanderen, de provincies en de gemeenten. De meeste gemeenten hebben een ambtenaar ruimtelijke ordening in dienst die de moeilijke regelgeving met betrekking tot de ruimtelijke ordening en stedenbouw omzet in een lokale praktijk. Wil je weten of je lokaal in de juiste stedenbouwkundige zone staat, dan kun je een stedenbouwkundig uittreksel opvragen bij het gemeentebestuur, of op de website van de Vlaamse overheid¹³. De gemeentelijke taken rond ruimtelijke ordening kunnen worden verdeeld in drie grote groepen van activiteiten:

- **Planning**

De gemeente maakt verschillende plannen waarop zij haar ruimtelijk beleid en vergunningverlening baseert. Zij stelt onder meer een ruimtelijk structuurplan op voor het hele grondgebied en Ruimtelijke UitvoeringsPlannen (RUP) voor delen van de gemeente. Wat de uitvoering betreft, werd vroeger heel wat geregeld met de gewestplanning en de Bijzondere Plannen van Aanleg (BPA). Deze BPA's blijven gelden tot er voor hetzelfde gebied, een RUP dit vervangt.

- **Vergunningverlening**

De gemeente is het overheidsniveau dat in veruit de meeste gevallen de stedenbouwkundige vergunning (vroeger: 'bouwvergunning') en verkavelingsvergunning aflevert. Dat maakt de lokale besturen tot spil in de ruimtelijke ordening en eerste aanspreekpunt voor de burger bij (ver)bouwplannen.

- **Handhaving**

Het optreden tegen stedenbouwkundige overtredingen vormt het sluitstuk van de ruimtelijke ordening. Ook hier heeft de gemeente een rol te spelen.

Meer duiding bij de lokale activiteiten rond ruimtelijke ordening vind je o.a. terug op de website van de VVSG, de Vereniging van Vlaamse Steden en Gemeenten (www.vvsg.be > beleidsthema's> omgeving> ruimtelijke ordening).

In heel wat concrete dossiers zal het dus nodig zijn om de vakkennis van bevoegde ambtenaren in te roepen. Ook omwille van de invloed van andere beleidsdomeinen zoals plattelandontwikkeling, natuurrichtplannen en stedenbeleid.

In één specifieke situatie, die van de zonevremde jeugdlokalen, zal de nodige creativiteit aan boord moeten worden gelegd om tot een aanvaardbare oplossing te komen. Op dit ogenblik zijn er nog twee mogelijkheden om een verkeerde zonering te regulariseren of een oplossing uit te werken: het sectorale BPA voor jeugd-, cultuur- en sportinfrastructuur voor gemeenten die nog geen goedgekeurd gemeentelijk ruimtelijk structuurplan hebben, en een RUP – gemeentelijke ruimtelijke uitvoeringsplannen.

BPA ZOERSEL

In Zoersel liggen een aantal sport- en verenigingslokalen op zonevreemd terrein. Dit betekent dat zij in een gebied liggen waar ze volgens het gewestplan niet thuis horen. Het gemeentebestuur heeft een tijdje terug een 'BPA (Bijzonder Plan van Aanleg) voor jeugd-, cultuur- en sportinfrastructuur' ingediend bij de Vlaamse Overheid. Daarmee wilde het de toelating bekomen om deze lokalen te behouden en - indien gewenst - uit te breiden.

Voor enkelen onder deze verenigingen is er reeds goed nieuws. Dirk Van Mechelen, Vlaams minister van Ruimtelijke Ordening, keurde op 22 februari 2006 de deelplannen van het sectoraal BPA zonevreemde sport en recreatie goed voor de terreinen van de Chirojongens van Sint-Antonius, het voetbalveld aan de Raymond Delbekestraat en de tennisterreinen van TC Den Otter. Door deze goedkeuring kunnen er nu op korte termijn een aantal zeer concrete knelpunten en problemen, (bijvoorbeeld verbouwen en uitbreiden van verenigingslokalen) waarmee deze verenigingen te kampen hebben, opgelost worden.

Verder kan je nog allerlei acties verzinnen. De klemtoon ligt hierbij op inspraak en participatie. We denken ondermeer aan:

- Een jeugdparagraaf voor dossiers die met ruimtelijke ordening te maken hebben.
- Bij een nieuwe verkaveling concreet ook ruimte voor de jeugd voorzien.
- Is er in een nieuwe wijk plaats voor een jeugdlokaal?
- Zijn er inspraakprojecten of informatieavonden over de Ruimtelijke Uitvoeringsplannen? Geef het door aan betrokken jeugdwerkorganisaties.
- Is er een goede samenwerking tussen de jeugddienst en de dienst Ruimtelijke Ordening?
- Is er een samenwerking of afstemming mogelijk met de gecoro (de gemeentelijke adviesraad ruimtelijke ordening)?
- Het gemeentebestuur kan natuurlijk altijd advies vragen aan de jeugdraad over ruimtelijke dossiers, en de jeugdraad kan hier ook zelf, spontaan advies over geven...

¹³ De rechtstreekse link naar de formulieren:
<http://www.bouwenenwonen.be/goto.cgi?link=236> op 30/09/06

VEILIGHEID

We spreken hier over veiligheid in de ruime zin, maar leggen toch onze belangrijkste focus op brandveiligheid. Een helaas 'brandend' actueel knelpunt in heel wat gemeenten.

Brandveiligheid

De klemtoon van acties rond brandveiligheid ligt best bij het informeren van, en ondersteunen van het jeugdwerk. Het is nogal evident dat het brandweerkorps van je gemeente hier een belangrijke partner is. De lokale korpsen zijn samen met het bestuur mee verantwoordelijk voor de reglementering over brandveiligheid van jeugdlokalen.

Er valt heel wat te vertellen over de gehanteerde normen die her en der opduiken. We kunnen ons verhaal eenvoudig samenvatten: er moet meer rekening worden gehouden met de specifieke eigenschappen van de jeugdwerkinitiatieven. Met een norm van 1 persoon/m² zouden bijzonder veel jeugdlokalen in Vlaanderen moeten sluiten. Eenmaal je samen met de brandweer en je bestuur tot een realistische norm en reglementering bent gekomen, is het belangrijk om ook een overgangperiode in te voeren en begeleidende maatregelen te treffen. Het jeugdwerk moet zich in regel kunnen stellen. Een reglement zonder bijkomende financiële impulsen zal niet de gewenste resultaten opleveren.

Je kan met het hulpinstrument "De Waterpas"¹⁴, meetinstrument voor de toestand van de jeugdlokalen, al heel wat elementen in kaart brengen. Verzamel wat experten en je vaststellingen zijn meer accuraat en ze winnen alleen maar aan geloofwaardigheid.

VAN GEEN NAAR ALLE LEUVENSE JEUGDLOKALEN BRANDVEILIG

"Brandveiligheid van jeugdlokalen is reeds sinds 1999 een prioriteit in het Leuvense jeugdbeleid", vertelt Jan Frans, jeugdconsulent Leuven. "Verschillende aspecten maken onderdeel uit van onze aanpak. We voorzien gratis brandblusers en schreven een brochure 'het ABC van het jeugdlokaal'. Verder zijn er de bluscursussen, maar vooral de controles op de jeugdlokalen gekoppeld aan specifieke toelagen op basis van het brandverslag, zorgden voor een kentering. Van geen enkel brandveilig jeugdlokaal op vijf jaar tijd, naar 'alle' jeugdlokalen brandveilig." Jan somt ook nog even een aantal succesfactoren op: "We hebben een goede samenwerking tussen jeugddienst en brandweer die ervoor gezorgd heeft dat we op maat van het jeugdwerk een aantal zaken hebben kunnen realiseren. Vooral de sterke opvolging en het financieel systeem van een voorschottenregeling droegen bij aan de daadkracht. Jaarlijks controleren we een 15-tal jeugdlokalen opnieuw. Elk jeugdlokaal wordt minstens om de 3 jaar gecontroleerd."



BRANDPREVENTIE IN SINT-TRUIDENSE JEUGDLOKALEN

In het kader van de jeugdwerkbeleidsplannen 2002-2004 en 2005-2007 werden in het verleden reeds enkele initiatieven rond brandveiligheid genomen. We denken dan aan de aankoop van brandblusapparaten voor de verschillende jeugdlokalen, de jaarlijkse controle en het onderhoud van deze blusapparaten, en vorming rond brandpreventie.

In 2006 kwamen daar een aantal nieuwe initiatieven bij. Zo koopt Sint-Truiden de nodige autonome brandalarmen aan. Zo een autonoom brandalarm is weliswaar een zeer eenvoudig, maar ook een enorm efficiënt systeem in geval van nood. Door middel van een drukknop kan je een zeer luide sirene activeren waardoor de aanwezigen in het gebouw weten dat er ergens brand is in het gebouw. De brandalarmen worden gratis ter beschikking gesteld aan jeugdwerkinitiatieven die zelf verantwoordelijk zijn voor de veiligheid in hun lokalen. De jeugddienst reikt, in overleg met de brandweer de nodige technische ondersteuning aan bij de plaatsing. In het najaar 2006 volgt nog een andere actie: een praktische evacuatieoefening.

Je kan aan de brandweer ook een gevolgloze brandweerccontrole vragen. De pijnpunten worden meteen blootgelegd, maar de brandweer moet dan niet onmiddellijk overgaan tot het schrijven van een officieel verslag of sluiting afdwingen. Weet echter dat dit een gunst is. Het brandweerkorps blijft namelijk in eerste instantie verantwoordelijk en moet bij controle in principe officieel verslag uitbrengen.

Verder kan je nog een aantal maatregelen of acties opnemen in je jeugdlokalenbeleid. Je kan bijvoorbeeld jaarlijkse evacuatieoefeningen organiseren, of de brandblusapparaten elk jaar controleren. Ook blusoefeningen kunnen hun steentje bijdragen.



Elektriciteit

Het overlopen van een checklist brengt meteen al heel wat duidelijkheid over de staat van de elektriciteit. Heb je voldoende verlichting in elk lokaal? In elk lokaal zouden toch minstens 3 stopcontacten mogen zijn, en is er best op alle elektriciteitspunten aarding. Een verliesstroomschakelaar is noodzakelijk. Zijn de hoofdschakelaars trouwens gemakkelijk bereikbaar? Zijn alle elektrische leidingen en stopcontacten beschermd? Zijn alle stopcontacten voorzien van kinderbeveiliging? Zijn er automatische zekeringen? Is de elektrische installatie gecontroleerd door een erkend keuringsorganisme (bv. Vinçotte, AIB, ...)?

Verwarming

De verwarming van je lokaal is vaak een onderschat risico. In het bijzonder voor de brandveiligheid van je lokaal moet dit een aandachtspunt zijn. Zo moet je gasflessen buiten stockeren, van de grond en achter hekwerk. Wie met stookolie zijn lokaal verwarmt, controleert best even of de ketel wel beveiligd is met een automatische blusinstallatie. Een degelijk gereinigde schoorsteen draagt ook bij tot de veiligheid.

Help, ik val

Spelende kinderen vallen. Dat is niet noodzakelijk erg, maar met een aantal eenvoudige ingrepen perk je ernstigere mogelijke gevolgen al een stuk in. Zo kies je beter voor een effen vloer die niet te glad is en een niet te steile trap, met een leuning op 90 cm en waarbij de spijlen maximum 7 cm van elkaar verwijderd staan. Maak ook de trap niet te glad.

We willen hier duidelijk aanstippen dat herstellingswerken en veiligheid bijzonder goed samengaan. Daar waar herstellingswerken tijdig en nauwgezet gebeuren, stijgt meestal het veiligheidsniveau. Of dacht je soms dat losse stopcontacten veilig waren?



¹⁴ Locomotief brochure te downloaden op www.locomotief.be

PREVENTIE EN INBRAAKBEVEILIGING

“...Na een inbraak in ons lokaal had ik een papertje tegen de raam gehangen: ‘Beste dief, indien u van plan bent in ons lokaal in te breken: iets waardevols zal u niet meer vinden, want een collega was u al voor’.

...Erik Anoniem, KSA

Jeugdlokale zijn een doelwit van inbraak en vandalisme. Het lokalen-onderzoek van Chiro stelt dat meer dan de helft van de groepen (57%) de laatste vijf jaar geconfronteerd werden met inbraak. Van die groepen kreeg 36% meer dan één keer ongewenst bezoek.

Je kan dus gerust stellen dat het jeugdwerk hier een probleem heeft. Het probleem wordt ook door de beleidsmakers nog onderschat. Het vergt aandacht. De kans is reëel dat het ook jouw gemeente gebeurt. Als je het profiel van de dader probeert te schetsen, kom je vooral uit bij gelegenhedscriminelen. De gelegenheid maakt de dief. Je zou bij deze groep daders m.a.w. kunnen stellen dat ze gebruik maken van de gelegenheid. Zij kiezen doorgaans voor afgelegen lokalen. Soms stelen ze uit noodzaak (vb. op zoek naar voedsel), meestal is het echter puur vandalisme, om stoer te doen, groepsdruk, omdat de gelegenheid te mooi is, ...

Je kan organisatorische en bouwkundige maatregelen treffen om inbraak en vandalisme te beperken. In de Locomotief-brochure “Jeugdlokale & inbraakpreventie”¹⁵ geven we je heel wat tips mee: maak bijvoorbeeld afspraken over sleutelbeheer en controle van de lokalen, ook de indruk van aanwezigheid doet wonderen. Je kan de zichtbaarheid van je jeugdlokaal verhogen en meer sociale controle installeren.

Als je begint met een lokaal bouwkundig te beveiligen, pak je best meteen het volledige lokaal aan. Inbrekers kijken namelijk meestal eerst het volledige lokaal na en kiezen dan de zwakste plek uit. Het forceren van een deur, glasbreuk... het is soms vlug gepiept. Soms kunnen elektronische maatregelen een noodzakelijke aanvulling zijn op de andere maatregelen.

Meld het aan de politie! Ook bij herhaaldelijke inbraak. Verder kan je samen met de preventiedienst of de lokale politie bijvoorbeeld een infovergadering organiseren met tips rond inbraakbeveiliging. De lokale politie geeft vaak ook gratis techno-preventief advies. Je kan dus ook je jeugdlokale laten inspecteren door de deskundigen bij de lokale politie.

HASSELT PLAATST LANTARENS

“De stad Hasselt heeft een contract met een intercommunale in verband met straatvoorzieningen”, zegt Sonja Sauwens, jeugddienstmedewerker. “We vroegen hen om ook aan de jeugdlokale straatverlichting te voorzien. Voorlopig blijkt dat wel resultaat op te leveren. Het aantal inbraken in jeugdlokale is gedaald”, concludeert ze nog.

¹⁵ Zie bijvoorbeeld ook de katem in Kruu, VFJ, februari 2004

VERKEERSVEILIGE JEUGDLOKALEN

Locomotief en Mobiel 21 penden in 2005 een publicatie bijeen over verkeersveilige jeugdlokale. Mobiliteit is een complexe materie. Zeer verschillende facetten komen daarbij met elkaar in aanraking. Het is in elk geval bijzonder duidelijk dat kinderen en jongeren kwetsbare verkeersdeelnemers zijn. Deze publicatie wil aanzetten tot het werken aan de verkeerssituatie en het verkeersgedrag in de omgeving van jeugdlokale, zodat kinderen en jongeren zich autonomer, veiliger en milieuvriendelijker naar het jeugdlokaal kunnen begeven.

Je vindt in de publicatie een heus stappenplan met ideeën waarmee je aan de slag kan om voor de kinderen en jongeren in je gemeente het verkeer veiliger te maken. Je kan grofweg een onderscheid maken tussen zachte maatregelen en harde maatregelen. Vooral op het terrein van de zachte maatregelen kan je als jeugddienst en jeugdwerk heel wat zaken op de rails zetten.

De harde maatregelen, zoals de verkeersinrichting, worden eerder uitgevoerd door de specialisten-verkeersdeskundigen. Wat niet wegneemt dat je hen geen knelpunten kan signaleren, of je noden kenbaar kan maken.

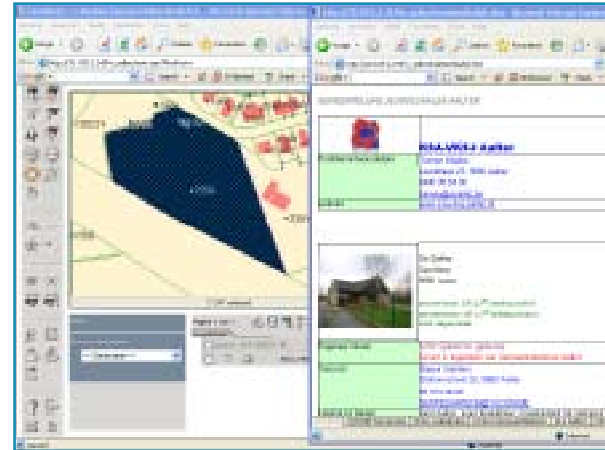
We sommen even enkele mogelijke zachte maatregelen¹⁶ op:

- Vervoersregeling: aandacht voor begeleiding in het verkeer tijdens de activiteiten, voetpool, fietspool, carpool, van het jeugdlokaal een auto-vrije zone maken, ...
- Informatie: een bereikbaarheidsplan maken, infobijlage 'veilig naar het jeugdlokaal' bij het activiteitenprogramma, ter beschikking stellen dienstregeling De Lijn, ...
- Sensibilisatie: voorbeeldgedrag van leiding en ouders promoten en stellen, uitstappen doen we met het openbaar vervoer, speelstraat op-eisen, ...
- Vorming: de leiding krijgt vorming over mobiliteit, educatieve spelkoffer, sleutelen aan fietsen, ...

¹⁶ Voorbeelden uit het actieplan/checklist 'zachte maatregelen' "Jeugdlokale en verkeersveiligheid", Locomotief, augustus 2005, p42.

AALTERSE JEUGDLOKALEN IN KAART

De jeugddienst van Aalter werkte aan een project rond verkeersveilige jeugdlokalen. “We brachten de gevoelige punten bij de jeugdlokalen in kaart”, zegt David Pauwels, jeugdconsulent Aalter, “en kijken nu samen met andere diensten wat veranderd kan worden om de verkeersveiligheid te verbeteren. De werkwijze van het in kaart brengen is heus niet omslachtig. Ik geef gewoon de perceelnummers van de jeugdlokalen door aan onze GIS-coördinator. Die brengt dit in een software-applicatie in. Zo’n GIS-omgeving is een kaart met verschillende geografische informatielagen. Ik heb in de praktijk al vaak gebruik gemaakt van de mogelijkheden van die toepassing, in het bijzonder bij een aantal inspraakmomenten.”



SPEELSE OMGEVING

Als je van een jeugdlokaal geen reservaat wil maken, dien je aandacht te hebben voor de onmiddellijke omgeving van dit lokaal. Deze onmiddellijke omgeving is het verbindingsstuk naar de buurt.

De voorbije jaren kon je op allerlei projectpotten rond groene ruimte, ruimte voor de jeugd, ... bij bijvoorbeeld de Koning Boudewijnstichting, Cera Foundation, ... beroep doen om ook de omgeving van jeugdlokalen aan te pakken. Hou je ogen open voor dergelijke projectoproepen!

Het belangrijkste blijft natuurlijk de speelwaarde van die speelse omgeving. Het aantal speeltoestellen is daar niet de maatstaf. Laat dat meteen duidelijk zijn.

Zeker in een stedelijke omgeving kan je voor je omgeving een belangrijke meerwaarde genereren, als je de directe omgeving van je jeugdlokaal ook openstelt voor de buurt. Je maakt daar best afspraken over. Een gemeente of stad zou bijvoorbeeld de luiken van het jeugdlokaal kunnen financieren als het jeugdwerk haar terrein openstelt. Of de gemeente zorgt voor de sloop van het hekwerk en plaatst een groene haag met poortje.

Je kan ook afspraken maken met een nabijgelegen school over het gebruik van haar infrastructuur als speelplek. Misschien zijn er nog wel andere interessante speelplekken waar de gemeente een extra inspanning kan leveren om deze toegankelijk te maken: een deel van een parking, ...

In die nabije speelse omgeving van jeugdlokalen tref je ook speeltoestellen aan. Je moet vooral weten dat hier regelgeving rond geldt, en dat je die dient te volgen. We verwijzen hier naar het KB van 28/3/2001 betreffende de uitbating van speelterreinen. Alle speelterreinen die publiek toegankelijk zijn, krijgen hierdoor een aantal voorwaarden opgelegd met betrekking tot de veiligheid. De volgende zaken moeten minstens worden opgemaakt: een risicoanalyse, preventieve maatregelen, een inspectie- en onderhoudschema. Meer informatie kan je krijgen bij Speelom (www.speelom.be). De gemeente kan als dienstverlening speeltoestellen onderhouden of controles en reparaties doen. Al blijft de eigenaar van die toestellen wel zelf verantwoordelijk.

Zorg voor een speelse omgeving, en dat zit hem ook in kleine dingen. Zet bijvoorbeeld een haag en geen hek. Zorg voor natuurlijke elementen in plaats van hoogtechnologisch snuffjes.

Het boek 'Bespeelbaar Verklaard'¹⁷ is een mooie leidraad voor het aanpakken van je speelruimte. Je vindt er onder meer een gans hoofdstuk over een kwaliteitsvolle invulling van een speelplek.

Kind en Samenleving, www.k-s.be, is op het terrein van speelruimtebeleid, de speelse inrichting van ruimte en inspraakprojecten hierover, een uitgelezen aanspreekpunt voor meer informatie. Maar ook Vivès, vives@vives-vzw.org en JeS, www.jeugdenstad.be, hebben op dit terrein ervaring en deskundigheid.

SCOUTS EN GIDSEN ST-GERULFUS DRONGEN

De Drongense scoutsgroep St-Gerulfus richt zich ook naar kinderen met een mentale of fysieke handicap. Samen met een aantal verenigingen wil deze groep een eentonig speelterrein veranderen in een avontuurlijke groene ruimte met speelhevels, speelbosjes, enzovoorts. Het merendeel van de werken nemen ze zelf in handen, maar het materiaal zouden ze nog moeten aanschaffen.

KINDERBOERDERIJ BOKKESLOT DEERLIJK

Kinderboerderij Bokkeslot is een doe-boerderij. Om nog meer kinderen de kans te geven om langs te komen, breidt de kinderboerderij Bokkeslot nog wat uit met een grotere bouw speelplaats, met speelprikkels, aangepaste weiden en verbouwde hooischaar.

MULTICULTUREEL JEUGDCENTRUM CHICAGO BRUSSEL

Het multicultureel Jeugdcentrum Chicago in hartje Brussel frist samen met de school 'De Kleurdoos' en een aantal buurtorganisaties, de speelplaats van 'De Kleurdoos' op, om ze groener en kindvriendelijker te maken. Ze willen de speelplaats na schooltijd openstellen voor activiteiten van kinderen en jongeren uit de buurt.

We breken hier ook een lans voor groene speelruimte: avontuurlijk, milieuvriendelijk en bovenal leuk. We verwijzen hierbij graag naar een drietal brochures, die je kan vinden op www.steunpuntjeugd.be/lokaal:

- Jeugd bij bosjes, groene speelruimte gepland en geplant;
- Avontuurlijk speelterrein en speelbos;
- Beplanting op speelruimte.



¹⁷ Van Gils J. & Van Rumst K (red.), *Bespeelbaar Verklaard*, VVJ, Wilrijk, 2003, 202 p.

GELUIDSISOLATIE

Bij geluidsisolatie denk je spontaan aan de problematiek van geluidsoverlast bij fuiven en repetitieruimtes. Je kan met de oplossingen en de aanpak van geluidsisolatie van fuiven en repetitieruimtes ook jeugdlokalen aanpakken. De jeugthuizen komen hier evident in beeld, maar ook voor de lokalen van jeugdbewegingen en speelpleinen zijn een aantal suggesties van toepassing.

Je kan allerlei soorten maatregelen nemen. Je kan structurele bouwkundige ingrepen voorzien, maar ook met eenvoudige bouwkundige ingrepen kom je al een heel eind. Toch blijft de basisopmerking hier: schoenmaker blijf bij je leest. We willen m.a.w. hier adviseren om je te wenden tot deskundigen, zeker voor technische aanpassingen.

Toch ben je al een heel pak verder als je de factoren kent of herkent die mee geluidsisolatie bepalen. In 'Ambiance, handleiding voor een lokaal feest- en fuifbeleid' (VFJ) en de nieuwe brochure 'Bouwen en beheren van een repetitieruimte' (Poppunt en Repetitieruimtes) vind je een uitgebreidere opsomming. Hier willen we je alvast meegeven dat de voortplantingswegen van het geluid, de massa per eenheidsoppervlakte, resonantiefrequenties, buigstijfheid en interne demping, een rol spelen. Je ziet: voer voor specialisten.

Zit je met een nieuwbouw, dan voorzie je best al vanaf de uitwerking van het concept de nodige maatregelen. Nu komt het thema vaak te laat in beeld: na de oplevering van het gebouw. Een doordachte aanpak leidt er misschien wel toe dat de steunbalken geen of minder trillingen doorgeven. Je kan het (duurdere) box-in-a-box systeem toepassen, en zo meer lawaaierige ruimtes van de buitenwereld scheiden. Een belangrijke knoop in je zakdoek is de wetenschap

dat je geluidsisolatie maar zo goed is als je zwakste schakel. Een kartonnen nooddeur doet natuurlijk alle andere inspanningen rond geluidsisolatie teniet.

Een aantal eenvoudige ingrepen leveren toch al een behoorlijk resultaat op. Als je elektronisch versterkte muziek speelt, zorg je best voor een goede opstelling van de luidsprekers. Hoe meer luidsprekers hoe beter, gebruik geen aparte baskasten, ... Omdat elke aanwezige zich dicht bij een luidspreker bevindt, is minder vermogen nodig, wat leidt tot een lager geluidsniveau in het jeugdlokaal, en dus ook bij de burens. Snijd de lage frequenties weg en als het even kan, stel je de luidsprekers ook best trillingsvrij op.

EEN JEUGDHUIS IN EEN DOOS

Annelies Dreesen, jeugdconsulent Meeuwen-Gruitrode: "We hebben in onze gemeente één jeugdhuis: JH De Mans (www.jhdemans.be). De afgelopen 30 jaar zaten ze in een boerderij die ze huurden van een particulier. De gemeente heeft het pand aangekocht en er is nu een erfpachtovereenkomst gesloten met het jeugdhuis. De gemeente en het jeugdhuis hebben er meteen een verbouwingsdossier aan gekoppeld. Er is de nodige aandacht geschonken aan geluidsisolatie. We hebben een akoestisch bureau geëngageerd. Het uiteindelijke resultaat is een box-in-a-box systeem geworden. Ook de provincie draagt een steentje bij."

HYGIËNE EN SANITAIR

Jeugdlokalen worden in het weekend druk gebruikt. Als de afvalophaling bijvoorbeeld op maandag zou kunnen georganiseerd worden, heb je meer kans dat het afval ook wordt buitengezet. Als je het buitenzet en het niet wordt opgehaald, dan krijg je zwerfvuil en kapotte of opengereten vuilniszakken.

Ook bouwtechnisch kan je met een aantal zaken rekening houden. Zo installeer je best zwevende wc's. De vloer kan dan beter gereinigd worden. De keuze van bouwmaterialen speelt een belangrijke rol. De ene vloer is onderhoudsvriendelijker dan de andere. (zie Locomotief-brochure "Bouwmaterialen")



DE GOUDEN KOBBEJAGER

Minstens 1500 Zwevegense kinderen en jongeren zakken op geregeld tijdstip af naar hun favoriete tweede thuis: het jeugdlokaal. Quasi alle jeugdlokalen in Zwevegem zijn gemeentelijke eigendom. Het beheer van deze lokalen komt gedeeltelijk toe aan de jeugdverenigingen die er gehuisvest zijn en hoofdzakelijk aan de vzw Jeugdinfrastructuur.

Met 'De gouden kobbejager' wil de vzw Jeugdinfrastructuur de kwaliteit van de jeugdlokalen nog meer opwaarderen. Jaarlijks reiken ze een prijs uit voor het best verzorgde lokaal, naast een prachtige gouden kobbejager is er ook prijzengeld te verdienen. Twee maal per jaar, 1 keer aangekondigd en 1 keer onaangekondigd, komt een ploeg langs die elk lokaal beoordeelt volgens afgebakende criteria: omgeving van het jeugdlokaal, naleving gebruiksovereenkomst, zelfredzaamheid, sfeer van het gebouw, milieuzorg en veiligheid. De prijsuitreiking is voorzien op de nieuwjaarsreceptie van de jeugd.

DE RATTENVANGER VAN OOSTKAMP

De bovenste verdieping van lokaal De Schakel doet tijdelijk dienst als opslagruimte. Binnenkort is het immers oudersfeest van de KSA. Melkjes in horecaverpakking, pakken koffie en andere niet bederfbare voedingsproducten zijn alvast aangekocht.

Groot is de verbazing als zaterdagmorgen blijkt dat al de melk uitgedronken is. Alle kleine melkpotjes één voor één stukgebeten en uitgedronken. Het verdict luidt 'ratten'. We openen een legerkoffer om wat materiaal te nemen. Daar springt alvast één boosdoener plots uit te voorschijn!

Geen paniek. De vader van één van de leiders is immers de Officiële Gemeentelijke Rattenvanger (zeg dus maar 'verantwoordelijk voor de ongediertebestrijding'). Gewapend met allerlei duistere uitroeimiddelen, gaat hij de ratten te lijf. En met succes. Ook de oorzaken worden bekeken. Hoe geraken ratten in godsnaam op de eerste verdieping in koffers waarvan het deksel tegenaan staat? Een (open) rioolputje dat in verbinding staat met een gracht blijkt de boosdoener. Probleem opgelost. Bedankt Rattenvanger! In het vervolg weten we wel beter.

Een gemeente kan ook extra dienstverlening aanbieden, bijvoorbeeld in de vorm van een extra jaarlijkse grofvuilophaling of door het ter beschikking stellen van gratis vuilniszakken of containers. Ze kan een sorteerpark aanleggen of de jeugdwerkiniciatieven een kaart voor het containerpark bezorgen.

Check eventuele mogelijkheden bij je intercommunale voor de afvalverwerking.



TOEGANKELIJKHEID

Het verschil tussen bouwen en verbouwen is hier cruciaal. Zoals vaak, is het beter bij een nieuwbouw meteen mogelijkheden te voorzien dan later aanpassingen te moeten doen. Heel wat bouwfysische ingrepen hoeven dan geen meerkost te betekenen. Zo kan je bijvoorbeeld voor slechtzienden niet teveel niveauverschillen gebruiken en wel veel contrasterende kleuren. Denk ook aan de toegankelijkheid in de onmiddellijke nabijheid. Is het lokaal vlot bereikbaar via het voetpad?

Met 'de gemeentelijke rolstoel' kan je zelf je eigen lokaal testen.

Er zijn een aantal projectpotten voor toegankelijkheid. Zo heb je in alle provincies centra, cellen of steunpunten voor toegankelijkheid. De provinciale jeugddiensten weten jou daar allicht meer over te vertellen.

Je kan op www.toegankelijkheidsbureau.be meer informatie vinden over toegankelijkheid van gebouwen, en andere (publieke) plaatsen. Je kan ook advies vragen.

Het Centrum voor Jeugdtoerisme (CJT) publiceerde in 1998 de handige brochure 'Rol er in', met tips en hints om de toegankelijkheid van hun kamphuizen te vergroten voor rolstoelgebruikers. Je kan die brochure altijd opvragen.

ROL BINNEN IN JH ZWIJNAARDE

Naar aanleiding van een vraag van een inwoner van Zwijnaarde zijn er werken uitgevoerd om het jeugdhuis toegankelijker te maken voor rolstoelgebruikers. Het jeugdhuis werd betrokken bij de opmaak van de nieuwe plannen.

Concreet gaat het om het aanpassen van het sanitair, het verbreden van de deur en het verbreden en verharden van het voetpad naar het sanitair (achteraan op de koer). De rest van de koer en de oprit werden ook volledig verhard, tot aan het voetpad op straat.

KSA IEPER KRIJGT ZIEKENHUISDEUREN

Ons KSA-heem is een nieuwbouw. We moesten van de stad onze vorige lokalen verlaten omdat ze die nodig hadden om het politiebureau uit te breiden. We mochten zelf voorstellen doen en uiteindelijk kozen we ervoor om zelf een nieuw heem te bouwen. Terwijl we bezig waren met het uittekenen van de plannen, kwam vanuit de stad de vraag of Spelewijs (een speelpleinwerking voor gehandicapte kinderen) ook gebruik zou kunnen maken van onze lokalen.

Zij hebben werking elke woensdagnamiddag en in de maanden juli en augustus elke dag. Met dit feit was het direct duidelijk dat we het hele gebouw niet alleen voor ons, maar ook voor hen zo functioneel mogelijk zouden inrichten met alle nodige aanpassingen. Zij hebben dan een lijst opgemaakt met dingen waar zeker op gelet moet worden zoals: geen drempels (voor rolwagens), toiletten die toegankelijk zijn, brede deuren... Daar hadden we geluk. We kregen van een ziekenhuis binnendeuren. Dus door elke deur kan er zelfs een bed..Doordat de vraag werd gesteld om Spelewijs bij ons onderdak te geven, hebben wij dus alles aangepast en dan ook een groter heem gebouwd, wat héél wat voordelen heeft. Af en toe is er ook contact tussen beide organisaties, het is juist positief dat men elkaar leert kennen.

Bij een ouderfeest is het voor bejaarden (grootouders) bijvoorbeeld ook aangenaam om mee te komen. Ze moeten geen treden doen,...

Dirk Decuyperre, KSA Ieper

HET IS ZOVER ...

31 augustus 2006. Het einde van de werken aan de Akabe scoutslokalen 'Toetertoe' (Terhagen), een gemengde scoutsgroep voor alle kinderen en jongeren van 6 tot 21 jaar met een handicap, nadert. Weldra volgt de feestelijke opening op 7 en 8 oktober.

Deze scoutsgroep koos ervoor om zelf iets te bouwen. De concrete aanleiding vormde het plaatsgebrek in de basisschool De Wingerd. De drie lokalen die 'Toetertoe' gebruikte, moesten plaats maken voor drie klaslokalen. Na een vergeefse zoektocht in de Rupelstreek naar bestaande lokalen die een scoutsgroep konden herbergen, borrelde het idee op om zelf iets te bouwen. In augustus 2005 begon de aannemer aan de werken. Eén jaar later staat er een gebruiksklaar gebouw en dit met veel inspanningen van allerlei vrijwilligers, gulle financiële donors en met de hulp van de Provinciale Technische School (PTS) Boom die er een leerproject aankoppelde voor haar studenten 'Elektriciteit' en 'Sanitair en verwarming'.

DUURZAAMHEID

Duurzaamheid wordt vaak gedefinieerd als het voorzien in de behoeften van de huidige generatie zonder daarmee de toekomstige generatie te hypothekeren. Ook zij moeten in hun behoeften kunnen voorzien. Vertaald naar jeugdlokalen, hou je vandaag rekening met een kwaliteitsvolle invulling en een lage kostprijs, wat ten goede komt aan de huidige generatie. Maar je neemt meteen ook zaken in rekening zoals grondstoffen- en energiegebruik (voor later). In essentie komt het er op neer om meer te doen met minder. Je hebt bijvoorbeeld minder brandstof nodig als je goed isoleert.

Er is een zekere gradatie in de aanpak van de duurzaamheid bij de (ver)bouw(ing) van jeugdlokalen. Kiezen voor materialen met lange levensduur bij het bouwen zelf, is zowat de meest ingrijpende actie. Milieuvriendelijk verven en bepleisteren zijn bijvoorbeeld minder ingrijpend.

Er zijn vandaag een aantal deskundige organisaties die je kunnen bijstaan in je zoektocht naar meer duurzame jeugdlokalen.

We denken onder meer aan VIBE (www.vibe.be) en Dialoog (www.dialoog.be). VIBE werkt op dit ogenblik aan een handleiding voor milieuverantwoorde, gezonde en participatief gebouwde jeugdlokalen. Eénmaal afgerond zal je die handleiding ook terugvinden bij het samenwerkingsverband Locomotief.

Dialoog werkte bijvoorbeeld reeds samen rond isolatieprojecten met een aantal gemeenten en jeugddiensten. Ook op www.milieuvadviswinkel.be en www.bouwwijzer.be vind je een schat aan informatie. Op Bouwwijzer vind je checklisten terug rond duurzaam bouwen en de energie-audit, waarbij het energieverbruik van de eigen woning wordt doorgelicht.

In het tijdschrift "Huiswerk" van CJT (Centrum voor Jeugdtoerisme) vind je in het aprilnummer 2006 een artikel dat een overzicht geeft van duurzame tafels, stoelen, toestellen met water, verlichting, ... Je kunt dat artikel downloaden op hun website (www.cjt.be). Je vindt er ook een oplistings van mogelijke premies.

Sommige gemeenten trachten via premies het energie sparen bij particulieren te stimuleren. Maar het zijn vooral de netwerkbeheerders zoals Gedis, Interelectra, PBE, WVEM en Iveg die premies uitdelen. Het kan aangegeven zijn om deze ook open te stellen voor socio-culturele verenigingen. Netwerkbeheerders en gemeenten zijn hier echter terughoudend omdat ze vooral een onderscheid willen maken tussen particulieren en bedrijven. De verenigingen vallen daarbij vaak tussen wal en schip.

DUURZAAM EN ECOLOGISCH: OOK VOOR HET JEUGDWERK

Isolatieproject stedelijke jeugdlokalen, Mortsel

“We stelden hier in Mortsel vast dat we het in stedelijke jeugdlokalen niet warm genoeg konden krijgen, zelfs niet met langdurig voorverwarmen door middel van gaskachels”, vertelt Bart Bergen, jeugdconsulent Mortsel. “Daarnaast rezen de stookkosten voor de verenigingen echt de pan uit”, gaat hij verder. “Als we de zaak wat van dichterbij bekeken, bleken de lokalen slecht geïsoleerd. Een aantal cruciale plaatsen waren bijvoorbeeld niet luchtdicht. We hebben twee maatregelen getroffen. We hebben een nieuwe verwarmingsinstallatie geplaatst en de lokalen zelf beter geïsoleerd, in het bijzonder de wanden en het plafond hebben we grondig aangepakt.” Hij verduidelijkt ten slotte nog de concrete aanpak van het project. “Als proefproject en als voorbeeld hebben de medewerkers van de stedelijke werf één lokaal volledig in orde gebracht. Zo brachten zij de isolatie aan en zorgden voor de afwerking van het lokaal (elektriciteit, waterleiding, verlichting). Het proefproject werd positief geëvalueerd en er werd overgegaan tot de uitvoering van de overige lokalen in samenwerking met het jeugdwerk zelf. Een medewerker van de werf was beschikbaar voor advies en ging regelmatig eens een kijkje nemen om de vorderingen op te volgen.”



Deel IV:

Nuttige adressen

VERENIGING VLAAMSE JEUGDDIENSTEN EN –CONSULENTEN (VVJ)

Vijverlaan 53
2610 Wilrijk
Tel.: 03-821 06 06
Fax : 03-821 06 09
E-mail: info@vbj.be
Website: www.vbj.be

LOCOMOTIEF, samenwerkingsverband jeugdlokalen

p/a Steunpunt Jeugd
Arenberg 1 D
1000 Brussel
Tel: 02-551 13 79 | Fax: 02-551 13 85
E-mail: info@locomotief.be
Website: www.locomotief.be

AFDELING JEUGD (Agentschap voor Sociaal-Cultureel Werk voor Jeugd en Volwassenen, afdeling Jeugd)

Arenberggebouw
Arenbergstraat 9 (4de verdieping)
1000 Brussel
Tel.: 02-553 41 30 | Fax.: 02-553 41 17
e-mail: jeugdenschap@vlaanderen.be
Website: www.jeugd.be

Het jeugdwerk is heel begaan met de thematiek van jeugdlokalen. Nog inspiratie nodig voor je jeugdlokalenbeleid? Dan kan je ook aankloppen bij de volgende organisaties. Contactpersonen en -gegevens vind je op de onderstaande websites gemakkelijk terug.

Chirojeugd Vlaanderen: _____ www.chiro.be
FOS Open Scouting: _____ www.fos.be
Katholieke Landelijke Jeugd: _____ www.klj.be
Kristelijke arbeidsjongeren: _____ www.kaj.be
KSJ-KSA-VKSJ: _____ www.ksj.org
JeF- Jeugdhuisfederatie: _____ www.jefvzw.be
Jemp: _____ www.jemp.be
Jeugdhuiscoepel JGM: _____ www.jgm.be
Jeugd Rode Kruis: _____ www.rodekruis.be
Scouts en Gidsen Vlaanderen: _____ www.scoutsengidsenvlaanderen.be
Vlaamse Dienst Speelpleinwerk (VDS): _____ www.speelplein.net
Vlaamse Federatie van Jeugdhuizen: _____ www.vfj.be
Vlaamse Jeugdraad: _____ www.vlaamsejeugdraad.be

Verder bieden ook de provinciale jeugddiensten ondersteuning aan rond jeugdlokalen. Contactpersonen en –gegevens vind je op onderstaande website gemakkelijk terug.

Antwerpen: _____ www.provant.be/jeugd
Limburg: _____ www.limburg.be/jeugd
Oost-Vlaanderen: _____ www.oost-vlaanderen.be/jeugd
Vlaams-Brabant: _____ www.vlaamsbrabant.be/jeugd
West-Vlaanderen: _____ www.west-vlaanderen.be/jeugd

INTERESSANTE LINKEN:

CJT: _____ www.cjt.be

Speelom: _____ www.speelom.be

Kind en Samenleving: _____ www.k-en-s.be

VVSG: _____ www.vvsg.be

Toegankelijkheidsbureau: _____ www.toegankelijkheidsbureau.be

VIBE: _____ www.vibe.be

Dialoog: _____ www.dialoog.be

Milieuadvieswinkel: _____ www.milieuadvieswinkel.be

Bouwwijzer: _____ www.bouwwijzer.be

Mobiel 21: _____ www.mobiel21.be

LOCOMOTIEF

Locomotief, een samenwerkingsverband van allerlei jeugd(werk)organisaties ijvert voor meer en beter jeugdlokalenbeleid. Lokale jeugdwerkinitiatieven kunnen voor hun vragen in eerste instantie terecht op hun eigen nationaal of provinciaal secretariaat, of bij de jeugddienst van hun gemeente of stad. Het samenwerkingsverband pakt een aantal dingen echter gezamenlijk aan. We denken aan samenwerking om de dienstverlening te optimaliseren. Verder zetten we gezamenlijke vormingsinitiatieven op en werken gezamenlijke publicaties uit, of proberen publicaties over jeugdlokalen uit te besteden. Ten slotte volgen en beïnvloeden we het jeugdlokalenbeleid waar nodig. Onderzoek m.b.t. jeugdwerkinfrastructuur hoort daar bij.

Locomotief

p/a Steunpunt Jeugd
Arenbergstraat 1-D, 1000 Brussel,
Tel. 02-551 13 79 | Fax: 02-551 13 85,
info@locomotief.be, www.locomotief.be



PUBLICATIES VAN LOCOMOTIEF

Bestellen kan bij info@locomotief.be. Alle prijzen zijn exclusief verzendingskosten. Je kan de meeste brochures ook gratis downloaden op www.locomotief.be

HET SCHIETLOOD

0,85 EURO

Dit is een meetinstrument voor jeugdhuisinfrastructuur; een handig boekje waarmee je zo objectief mogelijk kan vaststellen of jouw jeugdhuisgebouw voldoet aan de locomotief-normen.

DE WATERPAS

0,85 EURO

Ook deze brochure is een meetinstrument, maar dan voor lokalen van jeugd- en jongerenbewegingen; met behulp van een puntensysteem kan je de verschillende aspecten quoteren.

DE STEENWOP

2,00 EURO

In deze brochure geven we je materiaalsuggesties voor het (ver)bouwen van een jeugdlokaal.

We overlopen het volledige gebouw, van de ruwbouw, over de technieken, tot de afwerking. Binnen elk van deze 3 delen worden er aparte toepassingsgebieden belicht (vb. vloeren, dak, wanden, verwarming, enz.). Per toepassing geven we een aantal materialen aan, die we toetsen aan enkele criteria (prijs, hanteerbaarheid, comfort, ...)

DE GELDSLAG

1,00 EURO

In deze brochure willen we je ideeën aanreiken om voldoende financiële middelen te kunnen samenbrengen wil je bouwen of verbouwen. We bekijken ondersteuningsmogelijkheden vanuit de overheid, eigen acties en opbrengsten, steun uit de onmiddellijke groepsomgeving, samenwerking met instanties en organisaties, ...

DEN DEAL

2,50 EURO

Een contract ondertekenen doe je niet zo maar. Het is een verbintenis die gevolgen kan hebben. In deze brochure krijg je een overzicht van verschillende overeenkomsten: koopcontract, huurovereenkomst, convenant, gebruiksovereenkomst, recht van opstal, recht van erfpacht.

JEUGDLOKALEN EN VERKEERSVEILIGHEID

GRATIS

Wil je werk maken van een verkeersveilige omgeving van jeugdlokalen? Dan hou je best deze publicatie bij de hand. De brochure is het resultaat van een projectaanvraag ingediend door KSJ-KSA-VKSJ en werd dus gesubsidiëerd door de Vlaamse Overheid. Deze brochure is gratis (tot einde voorraad), maar per jeugdwerkorganisatie wordt slechts één exemplaar verstrekt.

JEUGDLOKALEN EN INBRAAKPREVENTIE

0,50 EURO

Omdat ook veel jeugdwerkinitiatieven geconfronteerd worden met inbraak en vandalisme werkte locomotief deze infobundel uit. Je krijgt wat achtergrondinformatie over de soort dader en de aard van de inbraken in jeugdlokale. Vervolgens wordt opgesomd hoe je er preventief mee kan omgaan. Er zijn immers diverse maatregelen mogelijk. In een laatste deeltje bekijken we hoe de politie je van dienst kan zijn.

HANDBOEK JEUGDLOKALEN

Is een uitgave van de Katholieke Jeugdraad uit 1996. Het belicht de vele aspecten die betrekking hebben op de problematiek van goede jeugdlokale. Het biedt zowel achtergrondinformatie als meer technische weetjes. Enkel nog verkrijgbaar bij de Stucadoos (**12,00 euro**), een pakket met alle Locomotief-uitgaven.

Een uitgave van de Vereniging Vlaamse Jeugddiensten en -consulenten
en het agentschap Sociaal-Cultureel Werk voor Jeugd en Volwassenen, afdeling Jeugd, in samenwerking met Locomotief.